



# Lukovský č. 1/2022 ZPRAVODAJ

Obecní úřad Luková | Luková 102, 561 23 Luková  
www.lukova.cz | redakce@lukova.cz | [f](#) obec.lukova

Zpravodaj č. 1/2022  
strana 1

## VÝSTAVBA CHODNÍKŮ JE V PLNÉM PROUDU

Letos na jaře se naplno rozjely práce na výstavbě nových chodníků v naší obci podél silnic č. III/36818 a III/36819. Jedná se o celkem dva úseky v délkách 195 m a 320 m. V rámci této výstavby budou mj. vybudovány zcela nové nástupiště BUS, sloupky a rozvody veřejného osvětlení.

V současné době byla v prvním úseku vystavěna opěrná zeď a položeno potrubí pro odvodnění silnice a budoucího chodníku. V druhém úseku je připravena kanalizace pro odvodnění komunikací a položeny kabely osvětlení.



Dále bylo potřeba vyřešit změny v dokumentaci pro zvětšení délky stání vozidel ZOD pro odběr vody, vybudování vjezdu do areálu ZKO a další změny v souvislosti s digitalizací katastrálního operátu.

Celá akce je financována s přispěním fondu SFDI ve výši 4.569.006,- Kč. Zbýlé výdaje 5,3mil Kč budou hrazeny z úvěru a obecních zdrojů.

Žádáme občany o trpělivost, zvýšenou opatrnost a dodržování snížené rychlosti při průjezdu zmiňovanými úseky. Výstavba by měla být dokončena do konce října.



V letošním roce dále plánujeme mimo jiné rekonstrukci prostoru kolem kostela, a to vybudování důstojného přístupu kolem kostela ke hřbitovu, včetně místa pro zastavení vozidel. Dále pak s pomocí dotací opravit část hřbitovní zdi a zlepšit parkování před obecním úřadem.

V základní škole bude za pomoci dobrovolníků letos postavena nová venkovní učebna, na kterou svojí finanční odměnou v Evropské jazykové ceně Label 2021 přispěla paní Markéta Jurková. Vybudován bude také nový plot, skleník a doplnění herních prvků.

Ve fázi přípravy je projekt na výměnu svítidel lamp veřejného osvětlení a výměnu některých nevyhovujících sloupů. Akce bude opět spolufinancována za přispění dotačních fondů. Díky této investici obec ušetří na elektrické energii pro veřejné osvětlení přibližně 70% nákladů.

Na dětském hřišti by se ještě letos v srpnu měl objevit nový altán a podél chodníků vyměněny již nevyhovující dřevěné lavičky.

V Květně byla zdemolována nevyužívaná a chátrající budova původního obchodu s potravinami. Letos bylo také za pomoci dobrovolníků demontováno přibližně 2,2km oplocenek, přičemž v loňském roce to byly cca 4km. Na příští rok zbude k demontáži cca 1,5km oplocenek.

P. Celý



## LUKOVOU ZASÁHLA SMUTNÁ ZPRÁVA, ZEMŘEL BÝVALÝ STAROSTA JOSEF PAULUS



V pondělí 2. května 2022 ve věku 74 let navždy odešel dlouholetý starosta a osobnost naší obce. Pan Josef Paulus působil ve funkci starosty v letech 1990 až 2006.

Ve vedení obce se aktivně podílel na zajištění investičních akcí, které našim obyvatelům slouží a ulehčují život dodnes. Jednalo se především o vybudování

plynofikace, veřejného osvětlení, zřízení železniční zastávky, opravu kaple sv. Vavřince, výstavbu vodovodního řádu v Květné, třech bytových jednotek v budově hasičárny a mnohé další.

Děkujeme panu Paulusovi za práci pro naši obec a vyslovujeme upřímnou soustrast jeho rodině.

Čest jeho památce.

Obecní úřad Luková

## TŘÍKRÁLOVÁ SBÍRKA 2022

Tři králové procházeli naší obcí dne 8.1. a přáli Vám všem mnoho štěstí a zdraví v novém roce. Za jejich koledu jste jim přispívali peněžitými dary na charitativní účely. A vaše dary byly opravdu štědré!



V Lukové se vybralo celkem 21 150,- Kč a v části Květná 5 107,- Kč. Celkem tedy 26 257,-! Velmi děkuji nejen darujícím, ale především koledníkům a jejich doprovodu, bez kterých by tato tradice nemohla být.

J. Celá

## LUKOVSKÝ KOSTEL OPĚT OŽIL

V neděli 12. 12. 2021 naplnily kostel v Lukové nádherné tóny varhan a zpěvu. Byli jsme moc rádi, že jsme uskutečnili adventní koncert a naše pozvání přijal Pěvecký sbor schola Gaudium ze Svěbohova. Věříme, že se všem divákům adventní koncert líbil a zanechal v nich vánoční atmosféru.

J. Celá





## BESEDA O HISTORII ZAZNAMENALA VELKÝ ZÁJEM

Besedu na téma historie Lanškrouna, Lukové a Květné, která se uskutečnila v pátek 25. března v kulturním domě, navštívilo přes 80 návštěvníků. Projekci fotografií a historických dokumentů pan Stanislav Vimr doprovodil zajímavým vyprávěním.



Děkuji, a věřím, že se brzy podaří podobné setkání opět uspořádat.

*P. Celý*

## ROSTISLAV BARTOŇ VYPRÁVĚL O ORLICKÝCH HORÁCH



Nečekaně velký zájem vzbudila beseda s promítáním fotografií Orlických hor, která se uskutečnila ve čtvrtek 17.2. v kulturním domě. Fotograf Rostislav Bartoň vyprávěl o krajině a historii našich nejbližších hor, doplněnou o zajímavosti a zážitky z fotografování.

*J. Celá*

## JAROMÍR HANZLÍK ROZDÁVAL V LUKOVÉ ÚSMĚVY

"Nudíte se, kupte si medvídku mývala" je populární hláška strýce Pepina z Hrabalových Postřižin ve filmovém podání skvělého a nezapomenutelného Jaromíra Hanzlíka. Česká herecká legenda přijala pozvání do téměř vyprodaného Kulturního domu v Lukové setkat se s diváky a povyprávět historky z natáčení filmů jako jsou Postřižiny, Slavnosti sněženek



nebo legendární Léto s kovbojem. Dal také nahlédnout do zákulisí divadla, kde se představil v rolích Hamleta, Cyrana a dalších na prknech Divadla na Vinohradech. Přirozená, neopakovatelná a velmi osobní atmosféra večera, kde se diváci rozhodně nenudili, byla doplněna krátkým promítnutím průřezu filmových ukázek a autogramiádou knihy "Album úsměvů".



*R. Karlová, foto P.C.*



## KARNEVAL PŘILÁKAL PLNÝ SÁL MASEK

Ohromnou účast a báječnou atmosféru zažil dětský karneval, který pořádala obec Luková. Místní sál zaplnily děti v převlecích pirátů, princezen, policistů nebo berušek. K vidění byly i kreativní masky v podobě kuřátka s peřím nebo rostliny v květináči. Každá maska byla oceněna balíčkem dle vlastního výběru v hodnotě 100 Kč. O zábavu a soutěže se postaral klaun v podání Standy Celého. Děti soutěžily v přenášení pingpongového míčku na lžici, skákání na balónu nebo v hledání čísel. Nechyběla ani tradiční promenáda masek, opičí dráha a mini diskotéka.



Samozřejmě po tak náročných soutěžních a tanečních výkonech se bylo třeba občerstvovat. K zakoupení byly výborné zákusky, káva, cukrovinky nebo párek v rohlíku. A koho nebavilo skotačit, mohl si vyzkoušet výtvarné dílny nebo si nechat na obličej namalovat pěkný obrázek.



„Jsem rád, že po všech zákazech a nařízeních, si mohly děti konečně zadovážet a pobavit se. Měli jsme náznaky, že by mohly dorazit i děti z okolních obcí. Proto jsme připravili stoly k sezení na přísálí, kde v minulosti býval skákací hrad. O tom, že krátce po druhé hodině si neby-

lo kde sednout, se nám ani nesnilo. To, že se karneval povedl, jsem viděl v rozjařených tvářích dětí. Byl to krásný den plný dětského smíchu a radosti.“, dodává starosta Petr Celý.



Děkujeme paní Jandové z Obchodu se smíšeným zbožím v Lukové, že se postarala o občerstvení. Panu Kaplanovi a paní Poukové za pomoc s přípravami karnevalu a zajištěním výtvarné dílny a malování na obličej. V neposlední řadě děkujeme všem zúčastněným a těšíme se shledání v příštím roce.

*R. Karlová, foto P.C.*

## NAŠE OBEC SE OPĚT ZAPOJILA DO AKCE UKLIĎME ČESKO

Velmi děkujeme všem, kteří se zapojili do akce Uklidme naši Lukovou a Květnou. Jsme rádi, že vás neodradila nepřízeň počasí a pomohli jste přírodě. Přibližně jsme sesbírali okolo 250 kg odpadků. Jako malou odměnou za vaši snahu bylo společné opékání a posezení, které by se mohlo stát pravidelnou součástí. Také chceme poděkovat všem lidem, kteří při svých procházkách po okolí, sbírají odpadky pravidelně i bez našeho vyzvání.

*J. Celá*





## TRADIČNÍ TURNAJ V PING-PONGU

Období volna mezi vánočními svátky a Novým rokem se letos, stejně jako v minulých letech, rozhodli využít lukovští hráči ping-pongu k uspořádání již tradičního turnaje.



28. prosince ráno se sešlo dvanáct přihlášených účastníků z Lukové i okolí v obecní tělocvičně, kde sehráli celkem 38 zápasů systémem „každý s každým“. Z finálových zápasů tentokrát vyšel vítězně M. Fojtů, na druhém místě se umístil R. Pobořil a pomyslný bronz patří p. Kopeckému z České Třebové. Díky sponzorům, kterými byla obec Luková a nástrojárna Vondra a Vondra, s.r.o., si hezké ceny odnesli všichni, bez ohledu na umístění. Největší odměnou ale všem byl sport samotný a dobrá nálada, ke které přispěli všichni účastníci od nejstaršího hráče, kterému bylo 76 let, až po jeho vnuka, který byl ve svých 16 letech nejmladší. Celý turnaj se nesl v přátelské a pohodové atmosféře, a proto organizátoři začali hned plánovat příští ročník.



Děkujeme S. Mikuleckému, který plnil funkci rozhodčího, S. Vimrovi za fotodokumentaci, E. Jandové za vytvo-

ření dárkových balíčků a J. Konárkovi za výborný guláš, který po vyčerpávajícím sportovním dopoledni přišel vhod.

*E. Dreslerová, Foto S. Vimr*

## STAROSTA SLAVNOSTNĚ PŘIVÍTAL NOVÉ OBČÁNKY

Čtyři holčičky a dva chlapce přivítal v pátek 11. března 2022 starosta obce Petr Celý v přísálí kulturního domu v Lukové. Ke slavnostní atmosféře přispěly svým vystoupením děti z mateřské školy v Lukové v doprovodu paní učitelky Marty Poláckové. Rodičům za obec pogratulovala také Eliška Dreslerová.



Srdečně vítáme v Lukové celkem 7 dětí: Annu Urbanovou, Valentýnu Marvanovou, Miu Smolovou, Hardin Cillian Cottell, Erika Šikulu, Štěpánku Markovou a Eliáše Filipa.



Za fotodokumentaci děkujeme M. Krskovi.



## HISTORICKÝ OKAMŽIK: PRVNÍ SVATBA NA OBECNÍM ÚŘADĚ V LUKOVÉ

V pátek 1. dubna 2022 jsme se v obci Luková přesvědčili, že ne každá věc, která se stane v první dubnový den, musí být zrovna „april“. Zasedací místnost obecního úřadu se stala místem svatebního obřadu. Své ano si zde řekla paní Marcela Fabiánová (roz. Vítková) a Karel Fabián za přítomnosti oddávajícího Petra Celého, starosty obce Luková, a matrikářky Michaely Valentové z Městského úřadu v Lanškrouně.



„Jsem poctěn, že jsem mohl být u historicky první svatby na našem obecním úřadě a stát se oddávajícím. Budu věřit, že to nebyla svatba poslední“, sdělil starosta obce.



Gratulujeme novomanželům. Ať vás láska a porozumění provázejí celý život!

R. Karlová

## LUKOVSKÝ MANDEL 2022 ZAZNAMENAL I PŘES NEPŘÍZEŇ POČASÍ VELKOU ÚČAST

V sobotu 28. května se uskutečnil v pořadí již 36. ročník Lukovského mandelu. I přesto, že počasí stejně jako vloni, potrápilo účastníky občasnými dešťovými přeháňkami, akce se dle odhadu zúčastnilo přes 300 cyklo-turistů, přičemž registrovaných vás bylo 269.

Děkujeme všem, kteří se spolupodíleli na pořádání této akce.



Foto P.C.



## I. LUKOVSKÝ OBECNÍ PLES SE VYDAŘIL

První březnovou sobotu se v lukovském kulturním domě uskutečnil I. Obecní ples. Taneční večer zahájil folklórní soubor Jitřenka z Dolní Čermné, který do předtančení zapojil i návštěvníky plesu. Hudebně akci doprovázela vyhlášená brněnská kapela Kanci paní nadlesní.



Děkuji všem, kteří se na uspořádání plesu podíleli, protože bez vás by se tato velice vydařená akce nemohla uskutečnit. Děkujeme sponzorům za příspěví do slosovatelné tomboly, zejména všem návštěvníkům za příjemnou atmosféru a omlouváme se těm, na které kvůli naplněné kapacitě sálu již nevyšly místenky.

### **Sponzoři tomboly:**

- EKOLA České Libchavy s.r.o.
- Manželé Iva a Jakub Martincovi, Vinotéka Poklady z Moravy
- Michal Kučera, wellness Time4spa v Lukové
- Jaromír Konárek, Lukovská Hospoda
- Eva Jandová, Obchod se smíšeným zbožím Luková
- Pavel Šotola - člen rady Pardubického kraje



- Roman Línek - náměstek hejtmána Pardub. kraje
- KYOCERA AVX Components s.r.o. – Lanškroun
- VIVA Lanškroun, spol. s r.o.



## PRONÁJEM KULTURNÍHO DOMU

Obec Luková nabízí možnost pronájmu zrekonstruovaných prostor kulturního domu - hlavní sál, přísálí, jídelna s kuchyní. Prostory jsou vhodné pro rodinná setkání, firemní večírky, školení, svatby, plesy, hostiny ad.



### **Kontakt pro rezervaci sálu:**

Mgr. Jaromíra Celá, tel. 605 282 362,  
email: [jarka.cela@gmail.com](mailto:jarka.cela@gmail.com)

### **Více informací a fotografií najdete na webu:**

<https://www.lukova.cz/kulturni-dum>



## VELIKONOČNÍ DÍLNY V ZŠ A MŠ

Ve středu 6. dubna uspořádala naše škola tradiční Velikonoční dílny. Děti si společně s rodiči vyrobily velikonoční dekorace - zápichy do květináčů, závěsný domeček s vajíčkem nebo plůtek s ptáčky a květy. Konečně po dvou letech jsme se mohli takto neformálně sejit a popovídat si. Děkujeme všem rodičům, kteří se dílen zúčastnili, a těšíme se na další společné akce.



## POŽÁRNÍ OCHRANA OČIMA DĚTÍ A MLÁDEŽE

Každý rok děti z naší školy malují obrázky pro hasiče a jsme rádi, že se jim v soutěži daří. V letošním okresním kole uspělo 7 dětí z naší školy, a to je obrovský úspěch.

### Kategorie výtvarných prací:

M1 Laura Danielová (1. místo) a Jiří Bednář (3. místo)

M2 Samuel Böhm (3. místo)

K1 Adam Horák (1. místo)

K2 Amelie Davidová (1. místo) a Jakub Jobák (2. místo)

### Kategorie literárních prací:

L1 Anna Dreslerová (3. místo)



Všem úspěšným dětem gratulujeme a jsme rádi, že tak skvěle reprezentují nejen naši školu, ale i SDH Luková.

*kolktiv ZŠ a MŠ Luková*

## NA MARSU JE ŽIVOT

Tak se jmenuje letošní eTwinningový projekt žáků 3. - 5. ročníku zaměřený na Sluneční soustavu, její planety a výzkum vesmíru. Našimi partnery jsou školy z Turecka a Jemenu, s kterými komunikujeme prostřednictvím chaty a společných online setkání. V projektu jsme se naučili vytvářet myšlenkové mapy, které jsme použili pro zpracování informací o slavných astronautech. Kromě získávání nových znalostí byl projekt zaměřen na STEM aktivity, které podporují technické a pracovní dovednosti žáků. V našem projektu jsme vyrobili model Sluneční soustavy, Marsu a jeho dvou měsíců, Mars rover, přistávací modul nebo dokonce i solární troubu. Navštívili jsme webové stránky NASA a shlédli příběh o misi Artemis, který vyprávěli američtí astronauti. Mise Artemis je nová mise NASA, jejíž cílem je opět dobýt Měsíc. Využili jsme příležitosti a zaregistrovali do mise



naše jména. Pokud se mise uskuteční, dostaneme se alespoň takto symbolicky do vesmíru. Celý projekt nás moc bavil a užili jsme si při něm mnoho zábavy. S našimi partnery jsme nejen plnili zadané úkoly, ale také jsme se naučili používat nové aplikace na úpravu textu, obrázků a videa. Celý projekt byl pro nás velkou zkušeností a jsme rádi, že jsme se ho mohli účastnit. Tento projekt není naším jediným projektem. Před dvěma měsíci jsme ukončili projekt Angličtina v rytmu a ještě stále pracujeme na dvou projektech: Jiný svět není (There is no other world) a Matematické umění (Math Art).

*Markéta Jurková*



## OJEDINĚLÁ UDÁLOST V OBCI LUKOVÁ

Na přelomu měsíce dubna a května se naše obec mohla těšit z nevšední akce. Jednalo se o Chovatelskou přehlídku trofejí zvěře ulovené v mysliveckém roce 2021 v honitbách okresu Ústí nad Orlicí. Trofeje svých úlovků mohly předložit všechny myslivecké spolky vedené pod jednotlivými úřady okresu, jmenovitě Vysoké Mýto, Ústí nad Orlicí, Česká Třebová, Lanškroun, Králupy a Žamberk. V celkovém počtu se jedná o úctyhodných 85 uznaných honiteb.

Výstavu zahájil předseda okresní myslivecké rady Ing. Zbyněk Doleček a za obec přítomné přivítal Ing. Petr Kotěra. Slavnostní zahájení obohatili svým vystoupením TRUBAČI OD ZEMSKÉ BRÁNY.

Členové mysliveckého spolku Luková se také výstavy zúčastnili a svým kolegům se postarali i o občerstvení.



Na závěr úspěšné výstavy poděkoval předseda myslivecké komise Ing. Ondřej Faltus těmito slovy: „Poděkování patří všem, kteří se na hodnocení trofejí a posléze jejich vystavení podíleli. Děkujeme za podporu radě Pardubického kraje, sekci životního prostředí a zemědělství a venkov, obci Luková a členům hodnotitelské komise.“

*Pokračování na straně 10*

### Přehled ulovené zvěře za rok 2021:

Druh zvěře	Lanškroun	Česká Třebová	Králupy	Ústí nad Orlicí	Vysoké Mýto	Žamberk	Celkem
Jelen	14		27			22	63
Laň	18		47			15	80
Kolouch	19		62			21	102
	51		136			58	245
<b>Celkem</b>							0
Muflon	2	3	5	8		18	36
Muflonka		3	14	7		66	90
Muflonče		2	13	4	1	52	72
	2	8	32	19	1	136	198
<b>Celkem</b>							
Srnec	226/15	61/10	86/13	143/35	151/58	190/55	857/186
Srna	149/53	35/23	65/15	51/98	100/67	134/115	534/371
Srnče	101/55	23/16	56/5	24/69	46/60	86/115	336/322
	476/123	119/49	207/33	218/202	297/185	410/285	1727/879
<b>Celkem</b>							
Kňour	160	74/1	33	144/1	136	64	611/2
Bachyně	130/1	84	37	94	102/1	66	513/1
Sele	372/2	216/8	118	417/9	390/12	426/4	1939/35
	662/3	374/9	188	655/10	628/13	556/4	3063/38
<b>Celkem</b>							
Daněk			2	2	28	12	44
Sika Dybow.						17	17
Sika japonský	3						3



Pokračování ze strany 9

**Přehled ostatních ulovených druhů zvěře za rok 2021:**

Druh zvěře	Lanškroun	Česká Třebová	Králíky	Ústí nad Orlicí	Vysoké Mýto	Žamberk	Celkem
Liška	268	79	225	244	273	356	1445
Psík	35	3	39	11	19	27	134
Jezevec	23	2	15	15	11	26	92
Kuna	23	2	12	21	23	135	216
Straka	9	12	2	21	52	41	137
Vrána				6	10	12	28
Zajíc	58	0	13	2	15	38	126
Bažant	22		22	1194	46	401	1685
Mýval Sev.	4		2				6
Holub	43		84	39	55	98	319

**Sumář medailových trofejí za myslivecký rok 2021:**

	Zlato	Stříbro	Bronz
Muflon	7	4	3
Srnec obecný		2	6
Prase divoké	1	1	5
Liška obecná	5	7	12
Jezevec lesní	2	1	2
Jelen evropský			2
Psík mývalovitý			2



## TRUBAČI OD ZEMSKÉ BRÁNY

Trubači od Zemské brány zahájili výstavu mysliveckých trofejí, která se konala v naší obci. O tomto zajímavém hudebním uskupení jsme získali více informací od pana Netušila. Jedná se o čtyřčlenný sbor, kde vystupuje sbormistr pan Šroler, pan Netušil, pan Moravec a paní Šolcová. Sbor je ve Svazu českých trubačů. Během rozhovoru si hudebníci postesklí nad nedostatkem nových členů. Upozornili, že pro zájemce z celé republiky se během roku pořádají dva kurzy pod vedením pedagogů z České, Jihočeské a Ostravské filharmonie. Účastníka všemu naučí, je nutné mít pouze chuť a čas se hře věnovat.

Pan Netušil shrnul zážitek ze hry těmito slovy: „Když naráz troubí sbor trubačů z celé republiky, čítající 130 členů, to je pak teprve nádhera. To fakt každému běhá mráz po zádech.“

Petr Kotěra a Stanislav Vimr



## LANŠKROUN I NADÁLE POKRAČUJE V TRENDU VÝSTAVBY CYKLOSTEZEK

Mezi městem Lanškroun a obcí Luková by měla vzniknout nová cyklostezka s pěším provozem. Po úspěšné a dlouho očekávané realizaci v pořadí páté cyklostezky spojující Lanškroun se Sázavou připravuje svazek obcí LANŠKROUNSKO další projekt k propojení Lanškrouna s Lukovou. Prvním krokem bylo zpracování technické studie, ta již byla dokončena a na řadu tak přichází zpracování projektové dokumentace.



V rámci rozvoje a podpory cyklodopravy nyní připravuje dobrovolný svazek obcí LANŠKROUNSKO další projekt na výstavbu cyklostezky spojující Lanškroun a Lukovou. Na úseku dlouhém 2,71 km by tak v budoucnu měla vzniknout cyklostezka s pěším provozem. Jako u předchozí realizace cyklostezky Lanškroun-Sázava bude projektantem Ing. Jiří Cihlář. Ten uvádí: „Stezka společná pro chodce a cyklisty bude o šířce 3,0 m a délce 2,6 km. U města Lanškroun začíná na hranici města, u obce Luková končí u podjezdu železniční trati. Součástí stavby je prodloužení chodníku na území města Lanškroun v ulici Husova od ulice Čelakovského k začátku stezky a také odpočinkové místo zřízené v půlce trasy u sochy Ecce Homo.“ Ke studii bylo také potřeba připojit stanovisko Povodí Moravy, aby cyklostezka byla zcela bezkolizní s hladinou vodních toků při povodňové hladině Q100. „Z hlediska projektové přípravy bylo nejsložitější nalezení technického řešení přemostění vodního toku Rudolčička, které by nebylo zásadně problémovým bodem v době povodní a zároveň, aby se nejednalo o ekonomicky velmi náročnou stavbu. Konstruktivním



jednáním se zástupci povodí se takového řešení podařilo dosáhnout,“ dodává Jiří Cihlář.

Stavba je v současné době projekčně zpracována, bude stanoven rozpočet na její zhotovení. Pro vyřízení povolení stavby zbývá dokončení majetkoprávních převodů dotčených pozemků. I v tomto případě se předpokládá, že bude k financování realizace výstavby využít některý z vhodných dotačních programů. Jak uvádí manažer svazku obcí LANŠKROUNSKO Antonín Fiala: „V novém programovém období pro roky 2021-2027 bude opět možnost požádat o dotaci v rámci Integrovaného regionálního operačního programu, jak tomu bylo v minulém období u cyklostezky Lanškroun-Sázava, a pokud bychom zde neuspěli, trvá již dlouholetá možnost využít podporu ze Státního fondu dopravní infrastruktury jako u cyklostezky Lanškroun-Žichlínek.“

Výstavbu nové cyklostezky vnímá pozitivně i starosta obce Luková Petr Celý a dodává: „Cyklistika je v současné době na vzestupu a pro řadu lidí neznamená jenom oblíbenou podobu trávení volného času, ale stále častěji také alternativní způsob přepravy do zaměstnání. Jsem proto moc rád, že se o cyklostezce Lanškroun—Luková pouze nemluví, ale věci se začínají reálně posunovat kupředu. Nejenže trasa bude pro cyklisty komfortnější, ale i bezpečnější. Vzpomeňme na vážnou dopravní nehodu srážky cyklistek u oblíbeného odpočívadla v roce 2014. Intenzita dopravy stále roste a je dobře, že se pracuje i na těchto projektech. Mělo by se jednat o zatím nejdelší cyklostezku, která bude ve spolupráci se svazkem obcí LANŠKROUNSKO budovat. Doplnila by tak stále se rozvíjející síť cyklostezek v našem regionu.“

Petra Klementová, Městské noviny  
foto: P.C.



## PŘEHLED PODANÝCH ŽÁDOSTÍ O DOTACE K 04.05.2022

### Restaurování pilíře s křížem s figurou ukřižovaného Krista u kaple v obci Květná u Lukové

Zastupitelstvo Pardubického kraje na zasedání dne 14.04.2022 schválilo obci Luková žádost o dotaci z Programu podpory kultury a památkové péče ve výši 50.000 Kč na restaurování kříže s figurou Krista u kaple v obci Květná. Dne 27.04.2022 byla podepsána Smlouva o dílo se sochařem a restaurátorem Hynkem Bláhou z Vysokého Újezdu (IČO 64216764). Cena za provedení díla je 96.600 Kč (s DPH), předpokládaný termín dokončení do 15.11.2022.



### Restaurování Božích muk u cesty na Damníkov a Rudoltice

Žádost byla podána Ministerstvu zemědělství ČR v programu Údržba a obnova stávajících kulturních prvků venkovské krajiny 01.02.2022 s předpokládanými způsobilými výdaji ve výši 313.950 Kč z toho dotace by měla činit 219.765 Kč. K dnešními dni o dotaci nebylo rozhodnuto. Předpokládaný termín rozhodnutí je červenec. Realizace daného předmětu dotace dle výzvy musí být ukončena nejpozději do 29.09.2023.



### Doplnění herních a eko prvků na hřišti v MŠ Luková

Rada Místní akční skupiny Lanškrounsko, z. s., na svém zasedání dne 14.04.2022 schválila k podpoře žádost obce Luková v rámci Programu rozvoje venkova. Následně byla žádost podána na Státní zemědělský intervenční fond. Předpokládaný termín rozhodnutí je červenec. Z projektu by se měl hradit nákup skleníku, včetně nemateriálu, vyvýšené záhony, herní prvek houpačky, venkovní mobiliář, mobiliář do zahradního domku a oplocení. Celkové předpokládané výdaje projektu činí 318.096 Kč, z toho dotace ve výši 254.476 Kč.

### Rekonstrukce veřejného osvětlení

Obec Luková objednala firmu Ekosvětlo s.r.o. z Třebíče (IČO 29003903) na zpracování dotace v rámci výzvy Efekt. Nabídka obsahuje generel, projektovou dokumentaci se světelně technickými výpočty a stanovení potřeb výměny, energetický posudek, administrativu s žádostmi, zpracování a vyhodnocení výběrového řízení. Cena nabídky je 75.243 Kč (vč. DPH).



R. Karlová



## PARDUBICKÝ KRAJ VYHLÁSIL VÝZVU NA KOTLÍKOVÉ DOTACE



Pardubický kraj vyhlásil dne 23. 5. 2022 výzvu dotačního programu „Kotlíkové dotace pro nízkopříjmové domácnosti v Pardubickém kraji“. Elektronický příjem žádostí byl zahájen 22. 6. 2022 v 6.30 h. a ukončen bude 31. srpna 2022 v 24.00 h. Cílem programu je finanční podpora na výměnu kotlů na pevná paliva s ručním přikládáním, které nesplňují 3. a vyšší emisní třídu. Podmínky dotačního programu a způsob podání žádostí o kotlíkovou dotaci je uveden v dokumentech níže.

Dotace je poskytována na výměnu kotle na pevná paliva nesplňujícího 3., 4. a 5. emisní třídu za nový ekologický zdroj.

Žadatelem o kotlíkovou dotaci pro domácnosti s nižšími příjmy může být vlastník nebo spoluvlastník nemovitosti, v níž dochází k výměně kotle, který zároveň v rodinném domě, bytu nebo trvale obývané stavbě pro rodinnou rekreaci trvale bydlí a prokáže, že splňuje podmínku nízkopříjmové domácnosti.

Žádosti o dotaci se podávají elektronicky přes webovou aplikaci s následným doložením listinné verze žádosti vč. příloh na adresu Krajského úřadu Pardubického kraje.

Více informací se dozvíte na webové adrese:

[www.pardubickykraj.cz/kotlikove-dotace/115559/kotlikove-dotace-pro-nizkoprijmove-domacnosti-v-pardubickem-kraji](http://www.pardubickykraj.cz/kotlikove-dotace/115559/kotlikove-dotace-pro-nizkoprijmove-domacnosti-v-pardubickem-kraji)

**Nebo na tel. číslech:**

Mgr. Lucie Angelová, tel: 466 026 343

Ing. Eva Izáková, tel: 466 026 325

Ing. Jana Nováková, tel: 466 026 489

Ing. Ivana Musilová, email: tel: 466 026 340

Bc. Lenka Vondrová, email: tel: 466 026 644

Bc. Petra Koblížková, email: tel: 466 026 265

Mgr. Klára Skřivánková, email: tel: 466 026 643

Ing. Petra Kodytková, email: tel: 466 026 647

**Telefonické konzultace se poskytují v časech:**

pondělí, středa 8 – 16 h

úterý, čtvrtek, pátek 8 – 13 h

**Kotlíkové dotace pro ostatní zájemce, kteří nespádají do skupiny žadatelů pro nízkopříjmové domácnosti:**

Vlastníci a spoluvlastníci nemovitostí, kteří nespádají mezi domácnosti s nižšími příjmy, mohou využít kotlíkovou dotaci z Nové zelené úsporám. Výhodou je, že v rámci jedné žádosti mohou požádat i o další podporu jako třeba na zateplení nebo využití dešťové vody. Díky komplexnímu projektu navíc získají finanční bonus. Poskytovatelem dotace je Státní fond životního prostředí. Bližší informace lze získat na adrese:

<https://www.sfzp.cz/dotace-a-pujcky/kotlikove-dotace/ostatni-domacnosti/>.





## BUSLINE SI MUSÍ ROZMYSLIT, ZDA JE SCHOPEN ZAJISTIT VŠECHNY OBLASTI V KRAJI

**20.6.2022** - Hejtman Martin Netolický svolal na pondělní dopoledne jednání se společností BusLine. Jednalo se o další z celé řady schůzek po neděli 12. června, kdy společnost nastoupila do čtyř z osmi oblastí pro zajišťování autobusové dopravy v regionu. Vzhledem k tomu, že přetrvává situace, kdy nejsou odbavené spoje v rozsahu přesahující 100 spojů denně, řeší kraj intenzivně také výpomoc dalších dopravců či řidičů Správy a údržby silnic Pardubického kraje.



„Vzhledem k tomu, že problém společnosti BusLine přetrvává, nesedíme s rukama založenýma v klíně a každý den s panem náměstkem Kortyšem komunikujeme s dalšími dopravci, velkými zaměstnavateli v regionu, ale i naší Správou a údržbou silnic Pardubického kraje ohledně možné personální výpomoci až formou sedmi řidičů, se kterými se nyní jedná. Tyto aktivity jsou primárním úkolem společnosti BusLine, která s námi podepsala smlouvu a ke všem jejím podmínkám se zavázala. Smlouva neodjetím spojů porušována jednoznačně je, sankce budeme samozřejmě uplatňovat v plném rozsahu, ale situaci to nyní nevyřeší. Proto jsme také nařídili pozastavení výběru jízdného ve spojích, které jsou odjeté,“ řekl hejtman Martin Netolický, který zároveň definoval směrem k dopravci jasné zadání. „Do 31. července chceme jednoznačnou písemnou záruku a

rozpis směn na září, protože se nesmí stát, že začátek nového školního roku budou provázet jakékoliv komplikace. Půjdeme až do detailu jednotlivých spojů na území našeho kraje. Zároveň jsme firmě doporučili, aby na začátek školního roku připravila směrem k žákům kampaň jako omluvu za stávající situaci. Dovedu si opět představit, že bude ve formě krátkodobého odpuštění jízdného,“ uvedl Martin Netolický s tím, že BusLine si má také promyslet, zda z dlouhodobého hlediska je schopen zajistit autobusovou dopravu v kraji ve všech čtyřech vysoutěžených oblastech.

Kraj podle náměstka hejtmána Michala Kortýše řeší, jakým způsobem cestující včas informovat, avšak technologicky a časově je to téměř nemožné. „Plánované změny jízdních řádů schvaluje dopravní úřad a předkládá je na celostátní registr jízdních řádů ke zveřejnění ve schválených termínech čtyřikrát ročně. Stejně tak se do tohoto registru předkládají výlukové jízdní řády, které nahrazují řádné jízdní řády. Výlukové jízdní řády se schvalují na základě uzavírkové činnosti. V rámci probíhajících mimořádností se jízdní řády nepřeschvalují, což znamená, že se neodjeté spoje nemohou promítnout do oblíbeného vyhledavače IDOS. Snažili jsme se, aby na tomto vyhledávači byla zveřejněna zpráva, že pro přesnější informace mají cestující navštívit webový portál Pardubického kraje a společnosti OREDO. Ani toto bohužel není možné. Nemáme tak nyní reálnou možnost informovat všechny cestující, ale i nadále budeme na možnostech pracovat. Na našem webu a webu OREDO jsou spoje, které nevyjedou následující den zveřejňovány každý den mezi pátou a sedmou hodinou večerní,“ sdělil Michal Kortyš. Který také připomněl, že aktuální informace je možné nalézt v aplikaci pro mobilní telefony s názvem IDS IREDO, která je zdarma ke stažení do chytrých mobilních telefonů.

*Zdroj: [www.pardubickykraj.cz](http://www.pardubickykraj.cz)*



## ODPADOVÉ HOSPODÁŘSTVÍ

*„Čím víc třídíme, tím víc ušetříme! Nejlepší odpad je ten, který nevznikne!“*

### OBEČNÉ INFORMACE

Odpady vznikají prakticky při veškeré lidské činnosti. Odpad je každý movitá věc, které se osoba zbavuje nebo má úmysl nebo povinnost se ji zbavit. Kvůli svým specifickým vlastnostem a různému riziku ohrožení životního prostředí vyžaduje každý tok odpadů specifické nakládání. Základní pravidla pro nakládání s odpady jsou stanovena zákonem č. 541/2020 Sb., o odpadech a jeho prováděcími předpisy.



Podle tiskové zprávy Ministerstva životního prostředí se v roce 2019 vyprodukovalo 37,4 miliónu tun všech druhů odpadů. Z celkového množství vyprodukovaných odpadů tvořil komunální odpad 5,9 miliónu tun, v přepočtu na osobu se pak jednalo o 551 kg. V naší obci bylo v roce 2021 vyprodukováno na osobu 576 kg komunálního odpadu, tj. veškerého odpadu, domovního odpadu, objemného a biologicky rozložitelného odpadu, z toho 221 kg směsného (tzv. odpadu z černých popelnic) a velkoobjemového odpadu. Pro srovnání občan města Lanškroun tohoto odpadu vyprodukuje průměrně 210 kg. Zajímavostí jsou také obce, které se umísťují na předních příčkách soutěže Odpadového Oskara. Vítěznou obcí roku 2020 se sídlem do 1000 obyvatel se stala obec Mokré. Na jednoho obyvatele bylo vyprodukováno 37,3 kg směsného odpadu. To je téměř 6x méně než v naší obci.

Hlavním problémem nakládání s komunálními odpady v ČR je právě vysoká produkce směsného odpadu. ČR produkuje tohoto odpadu asi o 100 kg na 1 obyvatele a rok více než třeba Rakousko a Německo. V důsledku vysoké produkce směsného odpadu neplníme požadavky skládkové směrnice. Tendence je jasná, skládkování postupně omezovat, až téměř vypustit. Evropská unie stanovila jasné a přísné cíle. Do roku 2035 navýšit recyklaci komunálních odpadů na 65 % a snížit skládkování komunálního odpadu na 10 %. V reakci na tuto situaci přijal český parlament v roce 2021 nový odpadový zákon, který městům a obcím radikálně navyšuje poplatky za ukládání směsného komunálního odpadu (SKO). Při nesplnění skládkovacích limitů se poplatek razantně navýší. V průběhu následujících let se tato částka vyšplhá až na 1.850 Kč. Zvýšení skládkovacího poplatku může vést k nárůstu výdajů obce za odpadovým hospodářstvím. Je nasnadě vyvolat diskuzi jak odpadové hospodářství v obci zefektivnit a lépe tak reagovat na zvyšující se náklady.

### POVINNOST OBCE PŘI NAKLÁDÁNÍ S KOMUNÁLNÍMI ODPADY

Obce a města hrají klíčovou roli při nakládání s odpady, které v jejich katastru produkují domácnosti. Každá obec musí minimálně stanovit, jak se v obci budou likvidovat směsné a nebezpečné odpady, jak třídit papír, plasty, sklo, kovy, zda se budou třídit či kompostovat rostlinné bioodpady. Protože obec má právo za tyto služby od lidí vybírat peníze, je v zájmu zástupců obcí i obyvatelstva, aby celý systém byl funkční a efektivní.

Obec má systém nakládání s odpady stanoven a popsán v **Obecně závazné vyhlášce obce Luková č. 2/2021** o stanovení obecního systému odpadového hospodářství. Ta specifikuje, které odpady se obci třídí, jakým způsobem se shromažďují, jak probíhá sběr a svoz nebezpečného odpadu, jakým způsobem se shromažďují směsné a objemné odpady. Obce mají právo za tuto službu vybírat od svých občanů úhradu, a to na základě **Obecně závazné vyhlášky obce Luková č. 3/2021** o místním poplatku za obecní systém odpadového hospodářství.

*Pokračování na straně 16*



Pokračování ze strany 15

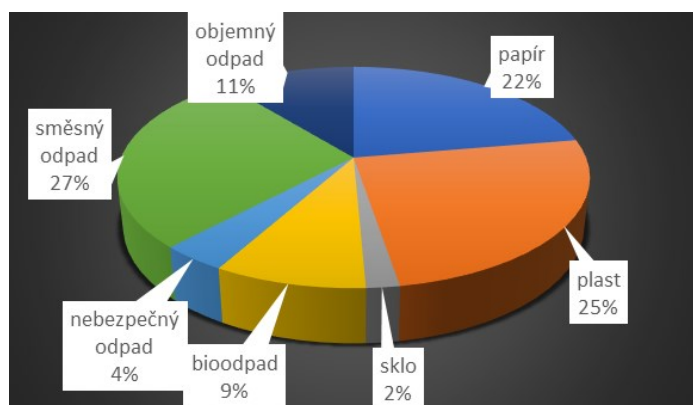
## ZÁKLADNÍ INFORMACE O NAKLÁDÁNÍ S KOMUNÁLNÍ ODPADEM V OBCI

Podle zákona o odpadech je obec povinná zajistit místa pro odkládání veškerého komunálního odpadu, který produkují domácnosti. Dále je povinná zajistit místa pro sběr tříděného odpadu, případně dalšího odpadu (nebezpečného, biodpadu). Jak a kdo zajišťuje vývoz odpadu pro obec a kde jsou umístěné příslušné nádoby?

### SMĚSNÝ KOMUNÁLNÍ ODPAD

Svoz směsného komunálního odpadu je v obci zajišťován prostřednictvím firmy Ekola České Libchavy s. r. o. Občané ukládají odpad do svých černých popelnic nebo kontejnerů a ukládají je na veřejné prostranství na příslušná stanoviště dle svozového harmonogramu. Četnost svozů je 26x za rok, a to vždy v sudé týdny.

Graf: Složení odpadu obce v roce 2021:



Přehled množství vyvezeného směsného komunálního odpadu za období 2018 - 2021:

komodita	2018	2019	2020	2021
množství (v tunách)				
směsný odpad	114,24	120,74	128,86	146,19

Do směsného komunálního odpadu, tzv. zbytkového odpadu nepatří odpady, které jsou odděleně sbírané a využitelné. Patří tam například: popel z uhlí, použité hygienické pomůcky (kartáčky, zubní nit, tampóny, pleny, vložky), silně mastné a znečištěné obaly (mastný pečící papír), roztrhané a znečištěné textilie a obuv, zbytky kostí a masa, účtenky z termopapíru, molitan, porcelán, časopisy na křídovém papíru, apod.

### SKLO, PLAST, PAPÍR

Svoz separovaného odpadu je zajišťován prostřednictvím firmy Ekola České Libchavy, s. r. o. Barevně označené kontejnery na 13 sběrných míst jsou vyváženy dle svozového plánu pro rok 2022. Papír a plast je vyvážen 26 x do roka, sklo 4 x ročně.

Přehled množství vyvezeného tříděného odpadu za období 2018 - 2021:

komodita	2018	2019	2020	2021
množství (v tunách)				
plast	18,10	17,84	20,44	21,27
papír	11,51	18,28	22,931	20,33
sklo	12,19	10,97	13,18	13,65

Obec Luková je zapojena do systému EKO-KOM. Jak systém funguje? Občan si koupí zabalený výrobek a poté obal vyhodí do barevného kontejneru na tříděný odpad. Svozová firma EKOLA vytříděný odpad odvezou na tzv. dotřídovací linku, kde se odpad ještě třídí na jednotlivé druhy dle jejich dalšího zpracování. Takto upravený odpad putuje ke zpracovatelům, kde se vyrábí recyklované výrobky – tímto způsobem se vám mohou například vytříděné PET láhve vrátit jako nový cyklistický dres. Odměnou obce za zapojení do systému jsou čtvrtletní platební odměny ve výši cca 50.000 Kč.

V rámci projektu Zlepšení nakládání s odpady v obci Luková bylo zrekonstruováno 6 sběrných míst pro ukládání tříděného odpadu a pořízeno 14 nových kontejnerů na plast, papír, sklo, biodpad a objemný odpad. Tato akce si vyžádala investice v celkové výši 1.001.779 Kč, z toho 588.568 Kč činila dotace z výzvy Ministerstva životního prostředí, Operačního programu životního prostředí.

### BIOODPAD

Svoz kontejnerů na biodpad zajišťuje firma Ovocné a okrasné školky Lanškroun s.r.o. Kontejnery jsou umístěny na čtyřech místech: tzv. ve směru na Damníkov „tzv. u Dolečků“, na fotbalovém hřišti, ve směru na Žichlínek „tzv. ve dvoře“ a v Květné. Četnost vývozu není určena, vývoz je na objednání.

Pokračování na straně 17



*Pokračování ze strany 16.*

Pracovníci obce musí často řešit problémy s neukázněností občanů, kteří nedodržují podmínky toho, co do bioodpadu nepatří. **Opětovně upozorňujeme, že tam nepatří zbytky jídel nebo celé silné větve (pouze ve formě štěpky), či dokonce pařezy.** Občané mohou také kompostovat ve vlastních domácích kompostérech o objemu 1064 l, které obec v roce 2017 poskytovala zdarma v rámci dotace Předcházení vzniku biologicky rozložitelných odpadů od DSO Lanškrounsko.

*Přehled množství vyvezeného bioodpadu za období 2018 - 2021:*

komodita	2019	2020	2021
	množství (v tunách)		
bioodpad	30,00	77,72	202,24

## KOVY

Kovový odpad je možné umístit ve sběrném dvoře. Odtud je odpad pravidelně odvážen společností Kovošrot Pírků ze Sázavy. Kov je surovinou pro obec příjmovou.

*Přehled množství vyvezeného kovového odpadu za období 2018 - 2021:*

komodita	2018	2019	2020	2021
	množství (v tunách)			
železo a ocel	x	x	5,22	5,91
kovy	x	x	x	1,47

Z důvodu zájmu občanů byly poptány kontejnery na kovový odpad. Ty budou umístěny na třech místech: za kulturním domem, u sběrného dvora a ve směru na Damníkov. Kontejnery jsou určeny především na sběr plechovek a drobnějšího kovového odpadu – konzervy, kovové tuby, alobal, kovové zátky, hřebíky, šroubky, kancelářské sponky. Do kontejneru nepatří plechovky od barev a jiných nebezpečných látek (možné odevzdat při sběru nebezpečného odpadu), tlakové nádoby se zbytky nebezpečných látek, domácí spotřebiče či jiná vysloužilá zařízení.

## TUK

Obce mají od roku 2020 novou povinnost zřídit kontejnery na sběr kuchyňských tuků a olejů. Obec Luková navázala spolupráci s firmou Libor Černošlávek, IČ

16539184, Církvice. Nádoby s otvorem jsou umístěny na 5 stanovištích: u bývalého obchodu v Květné, za kulturním domem, u bytovek, u dvora, u Klubrtů čp. 23 (nad Vondrou). Občané do nich mohou vkládat použitý olej či tuk včetně sádla do plastových uzavíratelných nádob, které se nevylévají. Ideální jsou například láhve od limonád nebo minerálních vod se šroubovacím uzávěrem.

*Přehled množství vyvezeného odpadu tuků za období 2018 - 2021:*

komodita	2018	2019	2020	2021
	množství (v tunách)			
jedlý tuk	x	0,12	0,17	0,15

## VELKOOBJEMOVÝ ODPAD

Velkoobjemový odpad je ten druh našeho domácího odpadu, který nelze odkládat do kontejnerů na směsný ani na tříděný odpad. Tímto druhem odpadu rozumíme například nábytek, koberce, umyvadla, toalety, apod.

Tento druh odpadu mohou občané Lukové a Květné s uhrazeným poplatkem za odpad odevzdat ve sběrném dvoře, a to každou sobotu od 08:00 do 11:00 hod. **Není zde odebírán odpad od podnikajících osob a právnických subjektů.**

*Přehled množství vyvezeného velkoobjemového odpadu za období 2018 - 2021:*

komodita	2018	2019	2020	2021
	množství (v tunách)			
objemný odpad	25,93	25,08	24,85	22,13

## ELEKTROZAŘÍZENÍ

**Drobná elektrozařízení z kanceláře a domácnosti (s výjimkou zářivek a autobaterií) lze odevzdat do červených kontejnerů firmy ASEKOL a. s. za kulturním domem.** Vývoz těchto kontejnerů tato firma zajišťuje zdarma.

**Větší elektrozařízení lze odevzdat do sběrného dvora,** a to každou sobotu od 08:00 do 11:00 hod. nebo prostřednictvím mobilních svozů, které probíhají dvakrát do roka a zajišťuje je firma EKOLA České Libchavy s. r. o.

*Pokračování na straně 18*



*Pokračování ze strany 17.*

**Žádáme občany, aby upřednostnili odevzdání větších elektrozařízení (typu lednice, televize, pračka, apod.) do sběrného dvora.** Obec Luková má uzavřeny smlouvy se společnostmi ELEKTROWIN a. s., EKOLAMP s. r. o. a ASEKOL a. s. o vývozu tohoto odpadu. Vývoz je zdarma, kdežto mobilní svoz odpadu od společnosti EKOLA České Libchavy s. r. o. je zpoplatněn.

## ODĚVY

**Textilní průmysl je druhým největším znečišťovatelem hned po ropném průmyslu. Každý rok „vyprodukuje“ jeden člověk 16 kg oděvů a textilu.** Obec s tisíci obyvateli „vyprodukuje“ ročně plně naložený kamión šatstva a bot. **Firma TextilEco a. s. umístila v naší obci dva nové sběrné boxy, a to za kulturním domem a u sběrného dvora, dále je umístěn původní kontejner na točně – bývalá váha směr Žichlínek.** Do těchto boxů můžete vkládat oděvy, boty nebo hračky. To, co do boxů odložíte, firma odveze do jejich specializovaného závodu v Boskovicích, kde je vše pečlivě roztríděno do hlavních skupin: jednou z nich je kategorie pro opětovné použití (tzv. second handy), druhá skupina je textil pro průmysl a recyklaci a třetí kategorií je ekologické a energetické využití pro znečištěné a nerecyklovatelné oděvy a boty. Materiál je také dodáván pro chráněné dílny a lokální módní návrháře. A proto je také důležité vkládat do boxů výše uvedené zabalené například ve staré nákupní tašce, aby nedocházelo ke znečištění při transportu a zbytečnému znehodnocení vloženého textilu.

Nové kontejnery na textil jsou nejen hezké na pohled, ale mají i funkci navíc tzv. PENGUIN BOX. Penguin neboli tučňákový box je samoobslužná exteriérová výdejna a sběrna zásilek. Pohání ho ekologický fotovoltaický systém. Jedná se o český výrobek, který zvítězil a získal zlatou medaili na veletrzích Urbis, ForArch i MSV 2019. A jak takový Penguin box funguje? Na e-shopu si objednáte vybrané zboží a na závěr objednávky si zvolíte doručení do Penguin boxu, který se nachází u sběrného dvora nebo za kulturním domem. E-shop vám dopraví balíček zdarma. Zároveň můžete odeslání balíků z boxu do boxu nebo z boxu na adresu za snížené ceny 29 Kč, resp. 69 Kč.

*Přehled vyvezeného textilního odpadu (2018 - 2021):*

komodita	2018	2019	2020	2021
	množství (v tunách)			
oděvy	0,685	0,979	1,145	1,149

## STAVEBNÍ ODPAD

Pojmem stavební odpad označujeme skoro vše, co se při stavební práci objeví na hromadě „nepotřebností“ – jedná se především o cihly, beton, sklo, kovy, asfaltové směsi, dehet, keramiku, izolační materiály apod. Většinu stavebního materiálu lze odvézt do sběrného dvora. Pozor! Je třeba si zjistit podmínky konkrétního sběrného dvora. Některé povolují bezplatně odevzdat na hlavu občana pouze určitý objem odpadu, některé nabízejí i možnosti zápůjček velkoobjemových kontejnerů.

**Sběrný dvůr v Lukové stavební odpad nepřijímá, neprovádí zápůjčku kontejnerů. Nejčastěji odkazujeme na spolupráci s Technickými službami Lanškroun, s.r.o.**

## AUTOVRAKY

Stará vozidla jsou zařazena do kategorie nebezpečných odpadů, protože obsahují množství nebezpečných látek. **Autovrak můžete odevzdat pouze osobě/firmě, která je k tomu oprávněna, jinak riskujete pokutu.**

## POPEL ZE DŘEVA A UHLÍ

Některé domácnosti zaorávají popel do půdy nebo ho ukládají na svém pozemku. Podle vyjádření Ústředního kontrolního a zkušebního ústavu zemědělského je přípustné na pole aplikovat popel z biomasy. V takovém případě však popel podléhá zákonu o hnojivech, to znamená, že musí být registrován jako hnojivo a splnit požadavky předepsané vyhláškou. **Popel ze spalování dřeva (dřevěných polen nebo dřevěných briket lisovaných pod tlakem) je možné přidávat do kompostu.** Hnojivé účinky dřevěného popelu jsou však za předpokladu, že se jedná o chemicky neošetřené dřevo. Rozhodně nelze doporučit aplikovat na půdu popel z uhlí nebo briket, a to z důvodu obsahu těžkých kovů v tomto odpadu. Tento popel patří rozhodně do směsného odpadu. (do tzv. černých domovních popelnic). Pozor, vždy manipulujte s popelem úplně vychlazeným, případně ho skladujte v kovových nádobách nejlépe s víkem.

*Pokračování na straně 19*



Pokračování ze strany 18

## NEBEZPEČNÝ ODPAD

Firma EKOLA České Libchavy s.r.o. zajišťuje pro obec dvakrát ročně mobilní svoz nebezpečného odpadu, který je proveden zastávkovým způsobem, při kterém dvě sběrná vozidla zastaví v určený čas na šesti stano-  
vištích, kde mohou občané odevzdat odpady obsluham  
vozidel. Mezi druhy přebíraných odpadů jsou napří-  
klad: baterie všeho druhu, oleje, plechovky od barev,  
zbytky ředitel, pesticidy, léky, vyřazené televizory a  
lednice nebo osobní pneumatiky bez disků. Občané  
tyto odpady mohou odevzdat bezplatně, obec však za  
jejich likvidaci zaplatí nemalou částku. V roce se jednalo  
o výši 40.730,83 Kč. V zájmu snížení odpadů na likvidaci  
nebezpečného odpadu prosíme o odevzdání elektroza-  
řízení do sběrného dvora v Lukové. Obec Luková má  
uzavřeny smlouvy se společnostmi ELEKTROWIN a. s.,  
EKOLAMP s. r. o. a ASEKOL a. s. o vývozu tohoto odpa-  
du. Vývoz je zdarma, kdežto mobilní svoz odpadu od  
společnosti EKOLA České Libchavy s. r. o. je zpoplatněn.

## EKONOMIKA ODPADOVÉHO HOSPODÁŘSTVÍ

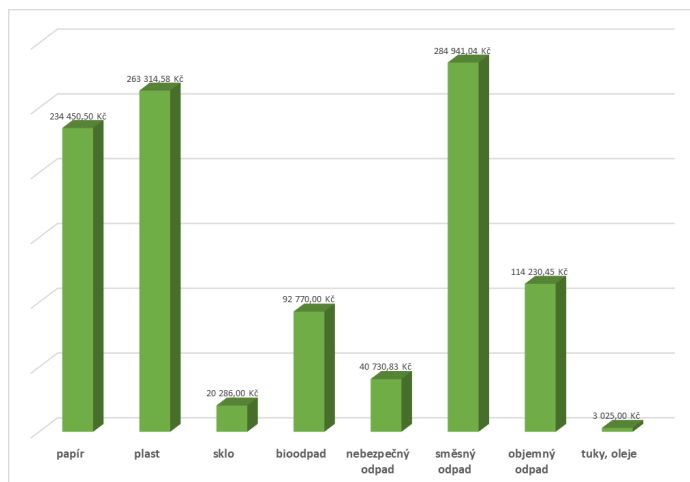
Ekonomiku odpadového hospodářství v obcích tvoří  
náklady na zajišťování služeb spojených s nakládáním  
s odpady a především příjmy od uživatelů obecních  
systémů. S rostoucími nároky na kvalitu narůstá také  
rozsah těchto služeb a tím spojené náklady. Příjmy  
však tomuto trendu neodpovídají.

### STOUPAJÍCÍ NÁKLADY

Náklady na odpadové hospodářství ovlivňuje mnoho  
faktorů. Ve zkratce můžeme říct, že závisí hlavně na  
množství a struktuře odpadů, životní úrovni obyvatel,  
způsobu sběru a svozu komodit, cenové politice firem  
nakládajících s odpady nebo způsobu stanovování ceny  
za prováděné služby.

Celkové náklady na odpadové hospodářství za rok  
2021 ve výši 1.050.723,40 Kč tvořily 8 % obecního roz-  
počtu. Největší podíl na celkových nákladech tvořily  
náklady za svoz tříděných odpadů, sběr a svoz směsné-  
ho komunálního odpadu. Další významnou složkou byly  
náklady za objemný odpad a bioodpad.

Graf: Přehled nákladů za odpady za rok 2021:



## VÝNOSY

Kromě nákladů má obec v oblasti odpadového hospo-  
dářství také příjmy. Největší příjem je z poplatku od  
občanů. Výše poplatku byla stanovena Obecně závaz-  
nou vyhláškou obce Luková č. 3/2020 o místním po-  
platku za obecní systém odpadového hospodářství. Pro  
rok 2021 poplatek činil 480 Kč. Významnou příjmovou  
položkou byly také odměny ze systému EKO-KOM na  
zajištění míst zpětného odběru a zajištění sběru a vyu-  
žití odpadů z obalů. O tomto systému píšeme u třídě-  
ného odpadu – „plast, papír, sklo“ výše v článku. Další  
položkou v příjmech za odpady byl zisk z prodeje dru-  
hotných surovin – železa a příspěvky za sběr elektroza-  
řízení.

Bilance odpadů za rok 2021	
náklady	
komodita	náklady
papír	234 450,50 Kč
plast	263 314,58 Kč
sklo	20 286,00 Kč
bioodpad	92 770,00 Kč
nebezpečný odpad	40 730,83 Kč
směsný odpad	284 941,04 Kč
objemný odpad	114 230,45 Kč
tuky, oleje	3 025,00 Kč
<b>náklady celkem</b>	<b>1 053 748,40 Kč</b>
výnosy	
komodita	výnosy
prodej kovu	38 909,00 Kč
EKO-KOM	214 048,00 Kč
zpětný odběr elektrozařízení	2 571,50 Kč
platby za občany a čp.	344 677,00 Kč
<b>výnosy celkem</b>	<b>600 205,50 Kč</b>
<b>Ztráta</b>	<b>453 542,90 Kč</b>

Pokračování ze strany 19

## ZTRÁTA

Náklady obce na svoz odpadu byly ve výši 1.053.748,40 Kč, výnosy ve výši 600.205,50 Kč. Obec skončila ve ztrátě 453.542,90 Kč. Na jednoho občana tak doplácela částku téměř 600 Kč.

## NOVÁ LEGISLATIVA V ODPADOVÉM HOSPODÁŘSTVÍ

Od 1. ledna 2021 nabyt účinnosti nový zákon o odpadech, který byl přijat v návaznosti na právní předpisy Evropské unie z tzv. balíčku oběhového hospodářství. Nová legislativa v odpadového hospodářství přinesla hned několik zásadních změn, které významným způsobem již nyní dopadají a do budoucna budou ještě více dopadat především na obce a jejich občany.

## ZVYŠOVÁNÍ POPLATKU ZA UKLÁDÁNÍ ODPADU NA SKLÁDKU

Mezi ty zásadnější změny patří každoroční zvyšování poplatku za ukládání odpadu na skládku. Počínaje rokem 2021 je sazba poplatku za ukládání odpadu na skládku u vybraných druhů odpadu pravidelně navýšována, a to až do roku 2030. Od částky 500 Kč za uložení tuny odpadu se bude v roce 2029 jednat o částku 1.890 Kč za uložení tuny odpadu. V číslech naší obce se bude jednat o navýšení o více než 200 tis. Kč.

## ZÁKAZ SKLÁDKOVÁNÍ OD ROKU 2030

Od roku 2030 bude platit zákaz skládkování využitelného odpadu. Tento zákaz se bude vztahovat na odpady o stanovené výhřevnosti, odpady překračující limitní hodnotu parametru biologické stability a recyklovatelné odpady. Jinými slovy, odpady, které je možné energeticky využít, biologicky rozložit a recyklovat. V hierarchii odpadového hospodářství by se postupně skládkování mělo stát až posledním možným způsobem nakládání s odpady.

## ODDĚLENÍ SOUSTŘEDOVÁNÍ RECYKLOVATELNÝCH SLOŽEK KOMUNÁLNÍHO ODPADU

Obce mají povinnost určit místa pro oddělené soustředění recyklovatelných složek komunálního odpadu (tzn. nebezpečného odpadu, papíru, plastů, skla, kovů, biologického odpadu, jedlých olejů a od 01.01.2025

rovněž textilu). Obce jsou povinny zajistit, aby odděleně soustředěvané složky komunálního odpadu tvořily v letech 2025 – 2029 alespoň 60 %, v letech 2030 – 2034 alespoň 65 % a od roku 2035 alespoň 70 % z celkového množství komunálních odpadů, který je v daném roce obec původcem. Z přiloženého grafu je zřejmé, že v roce 2021 se oddělené soustředění recyklovatelných složek komunálního odpadu podařilo dodržet. Aby obec mohla tyto cíle plnit, bude se muset do budoucna zaměřit na vytřídění podstatně většího množství jednotlivých složek komunálních odpadů než doposud. Jednou z možností je zaměřit se zejména na důkladné vytřídění bioodpadů. Důkladné třídění bioodpadu z domácností značně sníží ekonomické náklady spojené s likvidací odpadů a zároveň klesne procentuální složka směsného odpadu.

Graf: oddělené soustředění recyklovatelných složek komunálního odpadu v roce 2021



## NAKLÁDÁNÍ S NEZÁKONNĚ SOUSTŘEDĚNÝM ODPADEM

Nový zákon o odpadech výslovně reguluje problematiku tzv. černých skládek, zdůrazňuje povinnost vlastníka odpadu předat nezákonně soustředěný odpad do zařízení pro nakládání s odpady. Vlastník pozemku, na němž se objeví tzv. černá skládka, má v okamžiku, kdy se o existenci černé skládky dozví, povinnost o tomto informovat Policii ČR. Není-li znám vlastník odpadu, obecní úřad vyzve vlastníka pozemku, na kterém se odpad nachází, k jeho odklizení. Pokud vlastník pozemku odpad neodklidí, obecní úřad má nově prostředky ke zjednání nápravy (mj. i oprávnění vstoupit na dotčený pozemek a odklidit tento odpad).

Použité zdroje: data z účetnictví obce, z Informačního systému plnění ohlašovacích povinností (ISPOP), web Ministerstva životního prostředí, příručka pro obce: „Odpadové hospodářství malých obcí“, [www.samosebou.cz](http://www.samosebou.cz), [www.jaktridit.cz](http://www.jaktridit.cz), [www.textil-eco.cz](http://www.textil-eco.cz), [www.arnika.org](http://www.arnika.org), [www.ekom.cz](http://www.ekom.cz), [www.epravo.cz](http://www.epravo.cz), [www.penguinbox.cz](http://www.penguinbox.cz)





## NOVÉ MULTIFUNKČNÍ KONTEJNERY NA POUŽITÉ ODĚVY

V naší obci byly vyměněny dva kontejnery na textil, a to na sběrném místě za kulturním domem a u sběrného dvora. Podle zjištění, původní kontejnery nebyly u svozové společnosti TextilEco řádně zaevidovány, tudíž nedocházelo k jejich vyvážení. Nové kontejnery, do kterých můžete vkládat oděvy, boty, hračky a mnoho dalšího, již budou pravidelně vyváženy. Třetí, původní kontejner je umístěn na točně – bývalá váha směr Žichlínek.

Nejen, že dva nové kontejnery jsou hezké na pohled, ale mají i funkci navíc tzv. PENGUIN BOX. Penguin neboli tučňákový box je samoobslužná exteriérová výdejna a sběrna zásilek. Pohání ho ekologický fotovoltaický systém. Jedná se o český výrobek, který zvítězil a získal zlatou medaili na veletrzích Urbis, ForArch i MSV 2019. A jak takový Penguin box funguje? Na e-shopu si objednáte vybrané zboží a na závěr objednávky si zvolíte doručení do Penguin boxu, který se nachází u sběrného dvora nebo za kulturním domem. E-shop vám dopraví balíček zdarma. Zároveň můžete odeslat balíček z boxu do boxu nebo z boxu na adresu za snížené ceny 29 Kč, resp. 69 Kč.

Více informací na:

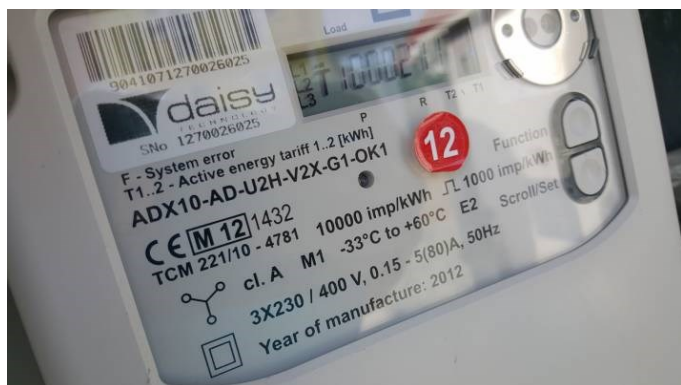
[www.textil-eco.cz](http://www.textil-eco.cz) a [www.penguinbox.cz](http://www.penguinbox.cz)

R. Karlová



## OBCE BUDOU MÍT LEVNĚJŠÍ ENERGII. SPOLEČNĚ NAKOUPILY NA KOMODITNÍ BURZE

**Sdružení obcí Orlicko již desátým rokem zorganizovalo společný nákup energií - elektřiny i plynu - na komoditní burze pro roky 2022 a 2023, opět s významnou úsporou oproti aktuálním cenám.**



Již po desáté Sdružení obcí Orlicko ve spolupráci se svazkem obcí Lanškrounsko nakoupilo pro své členské obce, dvě vodohospodářské společnosti a řadu dalších obecních organizací a spolků elektřinu a zemní plyn pro roky 2022 a 2023 na Českomoravské komoditní burze Kladno. Celkem se na komoditní burze obchodovalo pro každý rok přes 17 tisíc megawatthodin elektřiny a téměř 12 tisíc megawatthodin zemního plynu. Tento poslední nákup byl zcela mimořádný. Jednak došlo ke změně způsobu nákupu, když se poprvé nakupovalo systémem postupných nákupů dle aktuálního vývoje cen na burze, navíc ve zcela bezprecedentní době nekontrolovatelného pohybu a růstu cen ve druhé polovině roku 2021.

Ač to zpočátku nevypadalo, společným postupným nákupem na komoditní burze se podařilo Sdružení obcí Orlicko ve spolupráci s burzovním dohodcem firmou FIN Servis nakoupit elektrický proud výhodně, a to v průměrné ceně za 1 MWh 2.241 Kč na rok 2022 a zatím 1.903 Kč na rok 2023, když na rok 2023 ještě zbývá nakoupit 30 % objemu. Tyto ceny zejména vyniknou při pohledu na vývoj cen elektrické energie v roce 2021 a na počátku roku 2022, když nejvyšší cena při nákupu v roce 2021 pro rok 2022 přesáhla úroveň 8.000 Kč za 1 MWh a aktuální cena k poslednímu lednu 2022 byla 3.580 Kč za 1 MWh elektrického proudu.

Obdobná situace byla u ceny zemního plynu, který se podařilo nakoupit v průměrné ceně za 1 MWh 923 Kč na rok 2022 a 653 Kč na rok 2023, když na rok 2023 též zbývá nakoupit ještě 30 % objemu. Opět ceny vyniknou při pohledu na vývoj cen zemního plynu v roce 2021, když nejvyšší cena pro rok 2022 dosáhla úrovně 3.440 Kč za 1 MWh a cena k 31. lednu 2022 činila 1.400 Kč za 1 MWh zemního plynu.

Při porovnání skutečné ceny za celkový objem nákupu elektrického proudu a zemního plynu na roky 2022-2023, která činí cca 90,5 milionu Kč ve vysoutěžených cenách, činí úspora vztaheno k cenám k 31. lednu 2022 částku 67 milionů Kč. I přes nárůst ceny oproti letům 2019 a 2020 je zřejmé, že díky společnému postupu dokázali ve Sdružení obcí Orlicko ustát současnou turbulentní dobu v energetice a uspořít všem zapojeným subjektům velmi významné finanční prostředky.

Zdroj: <https://www.orlicky.net/>

## ZAPOJTE SE DO FOTOGRAFICKÉ SOUTĚŽE LANŠKROUNSKO 2022



**Svazek obcí LANŠKROUNSKO vyhlašuje fotografickou soutěž v kategorii - Krajina a příroda Lanškrounska. Cílem soutěže je posilování vazeb obyvatel LANŠKROUNSKA k regionu kde žijí, zapojením široké veřejnosti do fotografování a poznávání přírodních atrakcí regionu LANŠKROUNSKA.**

Výhercům budou předány tyto ceny: 1. místo 2.500 Kč, 2. místo 1.500 Kč, 3. místo 1.000 Kč. Dále budou uděleny 3 ceny pro fotografy do 15 let v hodnotě každá 500 Kč. Uzávěrka soutěže 31.10.2022 23:59 hod. Bližší informace naj: <https://www.dso-lanskrounsko.cz/>



## VÝPIS USNESENÍ ZE ZASEDÁNÍ ZO LUKOVÁ DNE 16.12.2021

### Usnesení č. 38/2021

Zastupitelstvo obce Luková schválilo program jednání tak, jak je uveden ve zveřejněné pozvánce, která je přílohou č. 1.

### Usnesení č. 39/2021

Zastupitelstvo obce Luková vyslovuje souhlas podle § 84 odst. 2 písm. p) zákona o obcích s uzavřením dohod o provedení práce mezi obcí Luková a členy zastupitelstva obce k zajištění činností, které nesouvisí s výkonem funkce člena zastupitelstva, a to s Petrem Duspivou na provádění údržby obecní zeleně a veřejných prostranství, s Mgr. Jaromírou Celou na úklid a správu kulturního domu, s Miroslavou Fojtů na zpracování obecní kroniky a údržbu veřejných prostranství a s Petrem Celým na tvorbu a správu webových stránek obce.

### Usnesení č. 40/2021

Zastupitelstvo obce Luková projednalo a schválilo rozpočtové opatření č. 11/2021 (dle přílohy č. 3).

### Usnesení č. 41/2021

Zastupitelstvo obce Luková projednalo žádost paní Evy Šteřkové na pořízení změny územního plánu zkráceným postupem a schválilo záměr na pořízení změny územního plánu Luková.

### Usnesení č. 42/2021

Zastupitelstvo obce Luková projednalo předložený návrh rozpočtu obce Luková na rok 2022 dle přílohy č. 4 a schválilo schodkový rozpočet obce Luková na rok 2022 dle přílohy, který počítá s celkovými příjmy ve výši 18.163.000,- Kč, s celkovými výdaji ve výši 23.827.000,- Kč a s financováním ve výši 5.664.000,- Kč, jehož součástí jsou: nově přijatý úvěr ve výši 7.000.000,- Kč a splátky dlouhodobých úvěrů ve výši 1.336.000,- Kč. Závažným ukazatelem rozpočtu je paragraf. Podle Vyhlášky č. 412/2021 Sb. se od 1. 1. 2022 ruší položka "1340 - Poplatek za provoz systému shromažďování, sběru, přepravy, třídění, využívání a odstraňování odpadů". S účinností od 1. 1. 2022 tuto položku nahrazuje položka "1345 - Příjem z poplatku za obecní systém odpadové-

ho hospodářství a příjem z poplatku za odkládání komunálního odpadu z nemovité věci".

### Usnesení č. 43/2021

Zastupitelstvo obce Luková v souladu s § 102 odst. 2 písm. j) a § 102 odst. 4 zákona č. 128/2000 Sb., o obcích (obecní zřízení), ve znění pozdějších předpisů, stanovuje celkový počet zaměstnanců v pracovním poměru zařazených do obecního úřadu obce Luková v počtu 2 osob.

### Usnesení č. 44/2021

Zastupitelstvo obce Luková opakovaně projednalo žádost pana Roman Dreslera (čj. OULK 228/2019 ze dne 25.06.2019) o prodej pozemků v Lukové, rozhodlo prodat manželům Elišce a Romanu Dreslerovým, oba trvalým pobytem Luková 216, p. Damníkova pozemky p.č. 2184/8 a 2194/1 v k. ú. Luková o celkové výměře 835 m<sup>2</sup> za jednotkovou cenu 40,- Kč/m<sup>2</sup> s připočtením nákladů obce spojených s prodejem a pověřuje starostu obce k uzavření kupní smlouvy.

### Usnesení č. 45/2021

Zastupitelstvo obce Luková, podle § 102 odst. 3 zákona č. 128/2000 Sb., o obcích (obecní zřízení), v platném znění, si vyhrazuje pravomoc rozhodovat o nájmech, pachttech nebo výpůjčkách na dobu delší než 30 dnů hmotných nemovitých věcí v majetku obce Luková a podle téhož ustanovení zákona o obcích svěřuje starostovi obce pravomoc uzavírat příslušné smlouvy v mezích podstatných náležitostí schválených zastupitelstvem obce a pravomoc uzavírat pachtovní, nájemní a výpůjční smlouvy v případech, kdy se jedná o nové smlouvy s původními nájemci, pachtýři nebo vypůjčiteli v důsledku proběhlé změny katastrálního operátu.

Zastupitelstvo obce Luková projednalo a bere na vědomí rozpočtové opatření č. 10/2021 (dle přílohy č. 2), které provedl starosta obce ve své pravomoci.

Zastupitelstvo obce Luková projednalo a bere na vědomí materiály k bodu č. 10 - Různé.

## VÝPIS USNESENÍ ZE ZASEDÁNÍ ZO LUKOVÁ DNE 16.03.2022

### Usnesení č. 1/2022

Zastupitelstvo obce Luková schválilo program jednání tak, jak je uveden ve zveřejněné pozvánce, která je přílohou č. 1.

### Usnesení č. 2/2022

Zastupitelstvo obce Luková na základě zmocnění uvedených v ustanoveních § 6 odst. 5 písm. a) a § 55b odst. 1 stavebního zákona rozhodlo o pořízení Změny č. 2 územního plánu Luková zkráceným postupem a o jejím obsahu dle Návrhu na pořízení změny Územního plánu Luková zkráceným postupem Evy Šteflové.

### Usnesení č. 3/2022

Zastupitelstvo obce Luková na základě zmocnění uvedeného v ustanovení § 6 odst. 5 písm. f) stavebního zákona určilo Petra Celého jako zastupitele, který bude dle ustanovení § 53 odst. 1 stavebního zákona spolupracovat s pořizovatelem při pořízení Změny č. 2 územního plánu Luková zkráceným postupem.

### Usnesení č. 4/2022

Zastupitelstvo obce Luková na základě zmocnění uvedeného v ustanovení § 6 odst. 6 písm. b) stavebního zákona schválilo žádost obce o pořizování podle ustanovení § 6 odst. 1 písm. c) stavebního zákona, tzn. pořízení změny územního plánu zkráceným postupem bude zajištěno úřadem územního plánování obecního úřadu obce s rozšířenou působností Lanškroun.

### Usnesení č. 5/2022

Zastupitelstvo obce Luková stanovilo v souladu s ust. § 11a odst. 3) zákona č. 301/2000 Sb., o matrikách a o změně některých souvisejících zákonů, v platném znění, jako jediné určené místo pro konání slavnostních obřadů ve správního obvodu Obecního úřadu Luková pro rok 2022 zasedací místnost obecního úřadu Luková, Luková 102 a dále dobu pro uzavírání manželství pro rok 2022 v pátek od 09:00 – 14:00 hodin a v sobotu od 10:00 – 15:00 hodin.

### Usnesení č. 6/2022

Zastupitelstvo obce Luková projednalo návrh závěrečného účtu obce za rok 2021 včetně zprávy o výsledku přezkoumání hospodaření za rok 2021 a souhlasí s celoročním hospodařením obce Luková v roce 2021, a to bez výhrad.

### Usnesení č. 7/2022

Zastupitelstvo obce Luková schválilo roční účetní závěrku obce Luková, Luková čp. 102, IČO: 00279218, sestavenou k rozvahovému dni 31.12.2021 s výrokem, že bylo zjištěno, že schvalovaná účetní závěrka v rozsahu předložených podkladů k 31.12.2021 poskytuje věrný a poctivý obraz předmětu účetnictví a finanční situace účetní jednotky.

### Usnesení č. 8/2022

Zastupitelstvo obce Luková schvaluje roční účetní závěrku příspěvkové organizace Základní škola a Mateřská škola Luková, se sídlem Luková čp. 6, IČO: 70983020, sestavenou k rozvahovému dni 31.12.2021 s výrokem, že bylo zjištěno, že schvalovaná účetní závěrka v rozsahu předložených podkladů k 31.12.2021 poskytuje věrný a poctivý obraz předmětu účetnictví a finanční situace účetní jednotky.

### Usnesení č. 9/2022

Zastupitelstvo obce Luková schvaluje výsledek hospodaření Základní školy a Mateřské školy Luková za rok 2021 bez výhrad. Zlepšený výsledek hospodaření po zdanění ve výši 417,67 Kč (vše z hlavní činnosti) bude převeden do rezervního fondu školy.

### Usnesení č. 10/2022

Zastupitelstvo obce Luková projednalo žádost manželů Andrey a Michala Hegedüs (čj. OULK 881/2021 ze dne 25.11.2021) o prodej pozemku v Květné u Lukové, rozhodlo prodat manželům Andree a Michalu Hegedüs, oba trvalým pobytem 9. května 13, 678 01 Blansko, pozemek p. č. 1019 v k. ú. Květná u Lukové o celkové výměře 99 m<sup>2</sup> za jednotkovou cenu 50 Kč/m<sup>2</sup> s připočtením nákladů obce spojených s prodejem a pověřuje starostu obce k uzavření kupní smlouvy.

### Usnesení č. 11/2022

Zastupitelstvo obce Luková projednalo a schválilo rozpočtové opatření č. 2/2022 (dle přílohy č. 3).



## VÝPIS USNESENÍ ZE ZASEDÁNÍ ZO LUKOVÁ DNE 04.05.2022

### Usnesení č. 12/2022

Zastupitelstvo obce Luková schválilo program jednání tak, jak je uveden ve zveřejněné pozvánce, která je přílohou č. 1.

### Usnesení č. 13/2022

Zastupitelstvo obce Luková projednalo a schválilo uzavření "Smlouvy č. 930/B1/2022 o poskytnutí finančních prostředků z rozpočtu Státního fondu dopravní infrastruktury na rok 2022" se Státním fondem dopravní infrastruktury se sídlem Sokolovská 1955/278, 190 00 Praha 9 na investiční akci "Obec Luková – Chodník podél silnice III/36818, finální etapa" - ISPROFOND 5537510232 a pověřuje starostu obce k jejímu podpisu.

### Usnesení č. 14/2022

Zastupitelstvo obce Luková projednalo žádost obce Luková o směnu pozemků, rozhodlo směřnit se společností Zemědělsko-obchodní družstvo Žichlínek, IČO: 00131768, č. p. 200, 56301 Žichlínek pozemek p.č. 5053/1 v k.ú. Luková o výměře 2344 m<sup>2</sup> za pozemek p.č. 5051/2 v k.ú. Luková o výměře 1544 m<sup>2</sup> a spoluvlastnický podíl 2/3 pozemku p.č. 5042/2 v k.ú. Luková z celkové výměry 968 m<sup>2</sup> (tj. 645 m<sup>2</sup>) s finančním vyrovnáním rozdílu výměr směřňovaných pozemků (tj. 155 m<sup>2</sup>) za cenu obvyklou (tj. 20 Kč/m<sup>2</sup>) a pověřuje starostu obce k uzavření kupní smlouvy.

### Usnesení č. 15/2022

Zastupitelstvo obce Luková projednalo a schválilo žádost pana Jakuba Horáka o uzavření Dodatku č. 1 ke Kupní smlouvě s výhradou zpětné koupě ze dne 14.11.2019 na prodej pozemku p.č. 2370/44 v k.ú. Luková s Jakubem Horákem, trvale bytem Albrechtická

815, 56301 Lanškroun a pověřuje starostu obce k podpisu tohoto dodatku.

### Usnesení č. 16/2022

Zastupitelstvo obce Luková projednalo a schválilo žádost manželů Pachlových o uzavření Dodatku č. 1 ke Kupní smlouvě s výhradou zpětné koupě ze dne 09.01.2019 na prodej pozemku p.č. 2017/15 v k.ú. Luková s manželi Martinem a Michaelou Pachlovými, trvale bytem Luková 102, 56123 p. Damníkova a pověřuje starostu obce k podpisu tohoto dodatku.

### Usnesení č. 17/2022

Zastupitelstvo obce Luková projednalo žádost paní Marie Kubové (čj. OULK 257/2022 ze dne 24.3.2022) o pronájem části pozemku v Lukové, rozhodlo pronajmout paní Marii Kubové, trvalým pobytem Bílá Lhota 13, 783 21 Bílá Lhota část pozemku p.č. 2102/1 v k. ú. Luková o výměře 650 m<sup>2</sup> (dle situace v příloze č. 2) za cenu 100,- Kč/rok a pověřuje starostu obce k uzavření nájemní smlouvy.

### Usnesení č. 18/2022

Zastupitelstvo obce Luková projednalo možnosti využití požární nádrže v Květné, rozhodlo o zrušení vodního díla a pověřuje starostu obce činit úkony na zahájení řízení na odstranění stavby.

Zastupitelstvo obce Luková projednalo a bere na vědomí rozpočtové opatření č. 3/2022 (dle přílohy č. 3), které provedl starosta obce ve své pravomoci.

Zastupitelstvo obce Luková projednalo a bere na vědomí materiály k bodu č. 9 - Různé.



Úřad práce ČR



## Úřad práce ČR a jeho pomoc při finanční tísní spojené s růstem cen energií

**Patříte mezi ty, kterým výrazně vzrostly výdaje spojené s chodem domácnosti a nemáte dostatek prostředků na jejich placení? Požádejte Úřad práce ČR o pomoc.**

Může Vám pomoci s náklady na bydlení, a to prostřednictvím těchto dávek:

### Příspěvek na bydlení

Primární pomoc státu určená těm, kteří mají kvůli nízkým příjmům potíže s úhradou nákladů na bydlení. Nárok na příspěvek na bydlení má vlastník, nájemce nebo podnájemce bytu či domu, jestliže 30 % (v Praze 35 %) příjmů nestačí na zaplacení nájmu a nákladů souvisejících s bydlením.

Pro rok 2022 má nárok na příspěvek na bydlení také vlastník stavby pro individuální či rodinnou rekreaci, který ji užívá k trvalému bydlení.

Více informací naleznete na [www.uradprace.cz/web/cz/prispevek-na-bydleni1](http://www.uradprace.cz/web/cz/prispevek-na-bydleni1).



### Doplatek na bydlení

Tato dávka pomoci v hmotné nouzi pomáhá tehdy, když příjmy rodiny či jednotlivce nestačí ani po přiznání příspěvku na bydlení na úhradu odůvodněných nákladů souvisejících s bydlením (tj. nájem, služby spojené s bydlením a náklady za dodávky energií). Výše doplatku na bydlení ÚP ČR stanoví tak, aby domácnosti po zaplacení odůvodněných nákladů na bydlení zůstala částka na živobytí.

Více informací naleznete na [www.uradprace.cz/web/cz/doplatek-na-bydleni](http://www.uradprace.cz/web/cz/doplatek-na-bydleni).



### Mimořádná okamžitá pomoc

Prostřednictvím mimořádné okamžité pomoci Vám může být poskytnuta pomoc v situacích nepříznivého a mimořádného charakteru, kdy je potřeba poskytnout ji bezprostředně. Například se může jednat o situace spojené s finančními problémy v důsledku úhrady nedoplatku za vyúčtované energie.

Více informací naleznete na [www.uradprace.cz/web/cz/mimoradna-okamzita-pomoc](http://www.uradprace.cz/web/cz/mimoradna-okamzita-pomoc).



Komplexní informace jsou k dispozici na [www.uradprace.cz/web/cz/-s-rustem-cen-za-energie-muze-pomoci-up-1](http://www.uradprace.cz/web/cz/-s-rustem-cen-za-energie-muze-pomoci-up-1).



Pokud potřebujete pomoc s vyplněním žádosti o nepojistné sociální dávky, obraťte se na Call centrum ÚP ČR na tel. číslo.: 800 77 99 00 (bezplatná linka) nebo na [callcentrum@uradprace.cz](mailto:callcentrum@uradprace.cz). Vyplnění žádosti můžete podat elektronicky (přes Identitu občana, datovou schránkou nebo s uznávaným elektronickým podpisem), zaslat poštou či doručit osobně na příslušné kontaktní pracoviště ÚP ČR.

Máte-li dotazy vztahující se k dávkové pomoci v souvislosti se zvýšenými cenami energií, obraťte se na zaměstnance Úřadu práce ČR osobně na nejbližším kontaktním pracovišti v místě vašeho bydliště nebo volejte na speciální linku: 950 180 070.



SPOLEK CHLADNOKREVNÍCI KVĚTNÁ  
pořádá  
8. ROČNÍK

LESVČR



KOMBINOVANÉ SOUTĚŽE  
CHLADNOKREVNÍCH KONÍ

**5.7.2022 v 9:00**  
**Květná u Lukové**

Formanská jízda, ovladatelnost s kládou a těžký tah.

Doprovodný program a bohaté občerstvení zajištěno.

Obec Luková  
Vás srdečně zve na

# Putovní Kino

promítáme

## KDYBY RADŠI HOŘELO

**8. 7. 2022**  
areál fotbalového hřiště

Začátek po 21:30 hod.

[www.lukova.cz](http://www.lukova.cz)

Začátek promítání po setmění. **Deky a dobrou náladu s sebou.**

[www.putovnikino.cz](http://www.putovnikino.cz)

Obec Luková a SDH Luková  
srdečně zvou  
malé i velké na tradiční



# Lukovskou pout'

**15. - 17. 7. 2022**  
Areál fotbalového hřiště v Lukové

**Sobota od 13:00**  
Pouťový turnaj starých gard - 0 pohár starosty obce  
**od 20:00**  
pouťová zábava pod širým nebem s kapelou Minimax

**Neděle od 11:00**  
poutní mše v kostele sv. Markéty

Pouťové atrakce, občerstvení, pivo, limo, speciality z grilu.  
[www.lukova.cz](http://www.lukova.cz)

Římskokatolická farnost Damník,  
Obec Luková a MO KDU-ČSL Luková  
Vás srdečně zvou na



*Hanačka*

## Svatovávřineckou pout' v Květné

**NEDĚLE | 7. SRPNA 2022**  
13:00 | Mše svatá  
14:30 | **Dechová kapela Hanačka**  
Moderuje a zpívá: Jozka Šmukař  
Během odpoledne vystoupí: imitátor Václav Falus

HLAVNÍ SPONZOR:

**SOMA** Pardubický kraj Římskokatolická farnost Lanškroun Petr Šilar

Vondra a Vondra KOMFI SKLENARSTVÍ JEWELL KOVOŠROT JCEE s.r.o. GMS KVOŠROT CNC kovovýroba SPLICHAL s.r.o. AGRIS MEDLOV VODOVODY A KANALIZACE JAROSLAV RAD ORLÍČI, s. r. o. AGRO CHEM LANŠKROUN ZOD Zábavky

Akce se koná za podpory Pardubického kraje

## KALENDÁŘ KULTURNÍCH AKCÍ

Přinášíme vám přehled plánovaných kulturních akcí v naší obci. Zároveň bychom rádi upozornili, že rozpis a termíny se mohou změnit, proto prosíme sledujte aktualizovaný plán akcí na obecních webových stránkách <https://www.lukova.cz/kultura-a-sport/kalendar-akci-2022>, případně Facebooku obce a vývěskách.

Zaregistrujte se k odběru pozvánek formou SMS na adrese <https://www.lukova.cz/sluzby/sms-infokanal>

Datum	Čas	Název akce	Místo
05.07.2022		Chladnokrevníci Květná	Květná
08.07.2022	20:00	Letní putovní kino	areál fotbalového hřiště
15.-17.07.2022		Lukovská pouť	areál fotbalového hřiště
07.08.2022	8:00	Lukovský trap - 16. ročník střelecké soutěže	střelnice Luková
07.08.2022	13:00	Svatovavřínecká pouť v Květné	Květná
13.08.2022	18:00	Myslivecký táborák	MS chata
27.08.2022		Loučení s prázdninami	areál fotbalového hřiště
září		Varhanní koncert	kostel sv. Markéty
07.10.2022	14:00	Setkání seniorů	sál KD
říjen		Společné sázení stromů	Luková
06.11.2022		Divadlo pro děti - O křišťálovém srdci	sál KD
listopad		Divadelní představení	sál KD
listopad		Sousedské posezení	sál KD
03.12.2022		Vánoční jarmark	sál KD
11.12.2022	15:00	Adventní koncert - Pěvecká schola Gaudium	kostel sv. Markéty
prosinec		Česko zpívá koledy	u Lukovské hospody
prosinec		Povánoční procházka	u Lukovské hospody

## REDAKČNÍ ŠOTEK

Zdá se, že i naší redakci občas navštíví nějaký ten redakční šotek, z čehož samozřejmě radost nemáme.

Velice nás to mrzí, ale bohužel jsme nedopatřením v Lukovském zpravodaji č. 2/2021 neuvedli dva nové občanky, narozené v roce 2021.

Tímto se **Jakubu Sontákovi a Valentýně Marvanové** a jejich rodičům omlouváme.

Děkujeme za pochopení.

Redakce LZ

Vážení čtenáři,

**máte nějaký zajímavý článek, názor, nebo fotografii ze současného dění či historie naší obce? Budeme velice rádi, když se o ně podělíte prostřednictvím Lukovského zpravodaje.**

**Prosíme, napište nám na adresu [obec@lukova.cz](mailto:obec@lukova.cz), případně nás navštivte v sídle obecního úřadu.**

Redakce LZ

### LUKOVSKÝ ZPRAVODAJ č. 1/2022

Periodický tisk územního samosprávného celku. Vydává Obec Luková, Luková 102, 561 23 Luková, IČO 00279218.

Redakce: Luková 102, 561 23 Luková, [obec@lukova.cz](mailto:obec@lukova.cz)

Příspěvky dopisovatelů mohou být otištěny pouze pod celým jménem a nemusí vyjadřovat názory redakce.

Registrováno u MK ČR pod ev. č. MK ČR E 23519. Náklad 280 výtisků. Do domácností a firem v Lukové zdarma.

Vydáno v Lukové dne 23.06.2022. Neprošlo jazykovou úpravou. Produkce: POINT CZ, s.r.o. a Obec Luková.