

Návrh

Veřejné volnočasové prostranství Luková

Krajinářsko-architektonický návrh

Obsah

Průvodní list	4
Stávající stav	6
Navrhované řešení	7
Axonometrie návrhu	8
Místa	10
Kompozice	11
Povrchy	12
Prvky a mobiliář	13
Protipovodňové řešení	14
Modro-zelená infrastruktura	15
Inženýrské sítě	16
Osvětlení	17
Běžný provoz	18
Přijela pouť	19
Krajinářský návrh	20
Referenční příklad - povrchy	21
Výběr vhodné zeleně - byliny	22
Výběr vhodné zeleně - stromy	24
Výběr vhodné zeleně - keře	25
Vizualizace míst	26
1 - Zázemí areálu	28
2 - Parkoviště a štěrkostrávník	29
3 - Multifunkční hřiště - integrované prvky oplocení	30
4 - Multifunkční hřiště - tribuna	31
5 - Skate park a workout	32
6 - Stůl na stolní tenis	33
7 - Piknikové stolky	34
8 - Pódia	35
9 - Velké ohniště	36
10 - Pumptrack s tribunkou	37
11 - Stávající herní prvky	38
12 - Hřiště pro nejmenší	39
Půdorys zázemí areálu a multifunkčního hřiště 1:150	40
Řezy a pohledy zázemím areálu a multifunkčním hřištěm 1:150	42
Půdorys zázemí - stávající stav	44
Půdorys zázemí - navrhovaný stav	45
Postup realizace	46

Průvodní list

Údaje o stavbě:

Název stavby: **Veřejné volnočasové prostranství**
Místo stavby adresa: Luková
Obec: Luková [580635]
Kat.úz.: Luková [689025]
P.č. pozemků: 2383/2, 2383/1 a st. 237

Údaje o objednateli:

klient: **Obec Luková**
sídlem: Luková 102,
56123 Luková
IČO: 00194557

zástupce: **Pert Celý** - starosta obce
kontakt: obec@lukova.cz
+420 465 394 141



Údaje o zpracovateli:

projektant: **Ondřej Machač**, Ing. arch.
autorizovaný architekt ČKA 05783
sídlem: nábřeží Závodu míru 2738,
530 02 Pardubice
IČO: 07203527

kontakt: machac@tamtiarchitekti.cz
+420 607 873 189



projektant: **Oskar Madro**, Ing. arch.
sídlem: Strmý vršok 42e
84106 Bratislava
IČO: 19705239

kontakt: madro@tamtiarchitekti.cz

krajinářské řešení: **Karolina Jandáčková**, Ing. .

Seznam vstupních podkladů:

- základní požadavky investora
- katastrální a historické mapy viz ČÚZK
- pasport stavby šaten
- projekt čov
- možnosti přemístění fotbalového hřiště

Záměr objednavatele

Získání návrhu veřejného volnočasového prostranství, který bude odpovídat stavebnímu programu rozepsanému v příloze č.1. cenové nabídky. Návrh bude umístěn na parcele p.č. 2383/2, 2383/1 a p.č. st. 237 k.ú. Luková [689025] v obci Luková [580635].

Předmět nabídky:

Nabízím zpracování krajinářsko-architektonického návrhu (studie) veřejného volnočasového prostranství. Návrh bude zpracován ve formě dvou prezentací, které budou představeny na dvou kontrolních dnech a budou ukazovat vývoj a možné přístupy ke zpracování architektonické studie. Prezentace si kladou za cíl najít nejhodnější řešení se společnou participací objednavatele na návrhu díla a ponechat mu dostatečný prostor pro připomínky. Výstupem bude digitální a tištěný booklet zpracovávající celý postup návrhu architektonické studie a rozkreslené finální řešení (výkresovou dokumentaci v detailu studie, grafické zpracování koncepce a vizualizace). Cílem návrhu je získání koncepčních podkladů pro další stupně projektové dokumentace. Rozsah zpracování je uveden v příloze č.2.

Požadavky pro volnočasové aktivity v prostoru hřiště Luková:

Dětské hřiště s herními prvky ponechat, případně přeorganizovat

Kabiny ponechat, případně rozšířit – zázemí pro akce, výčep, šatna fotbalový kroužek pro děti, WC pro veřejné akce, případně možnost pronajímání pro soukromé akce

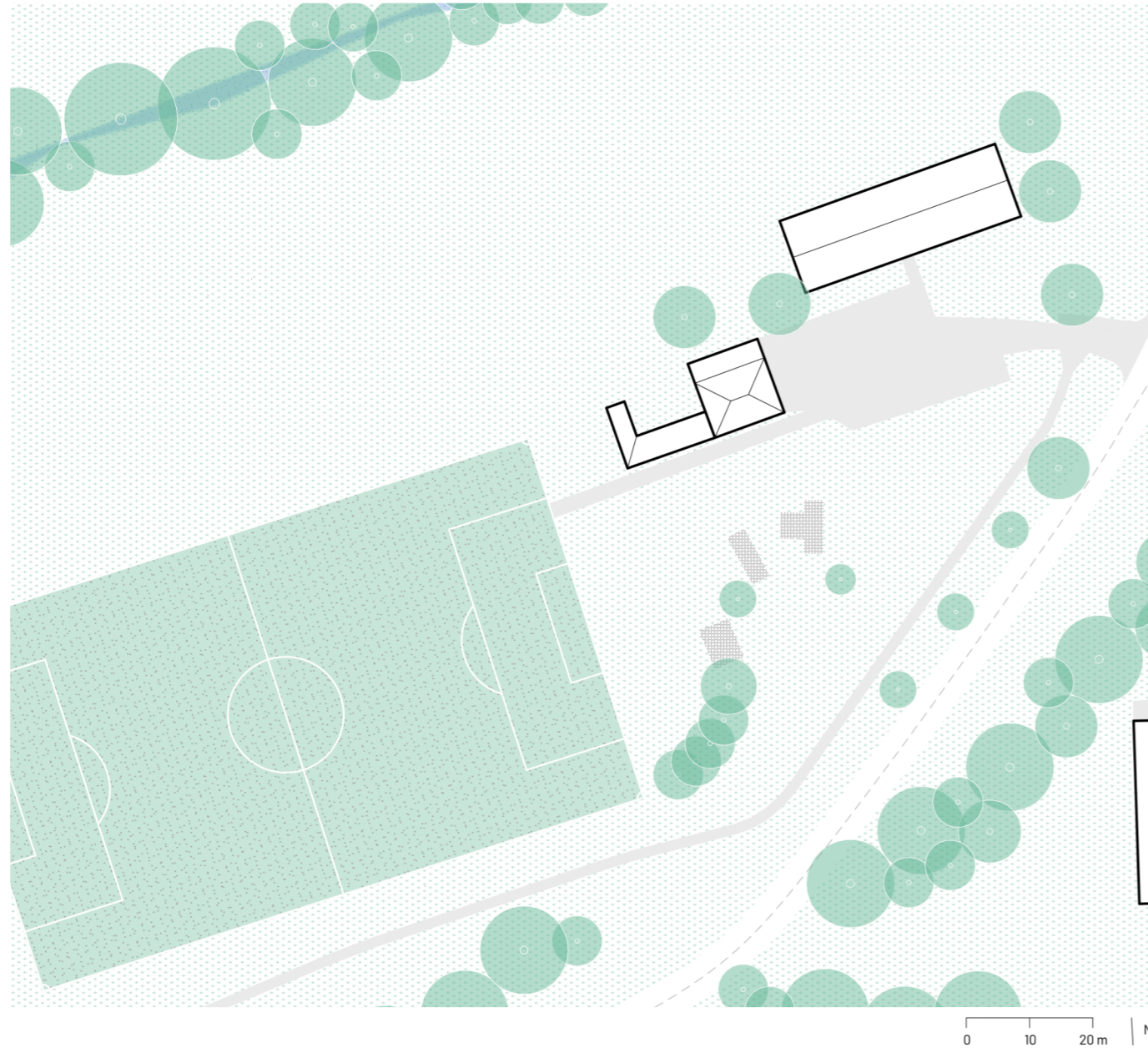
Požadavky od občanů:

- workout hřiště
- multifunkční hřiště oplocené
- více zeleně, stromů
- pumptrack hřiště

Zpřístupnit, případně zvětšit venkovní posezení pro kulturní akce

- ponechat prostor pro podium a taneční prostor
- počítat s místem pro kolotoče na pouť
- parkoviště

Stávající stav



Popis výchozího stavu

Ve východní části obce Luková se nachází rozsáhlé veřejné prostranství, které slouží místním pro volnočasové a společenské aktivity. Území má charakter volné, převážně travnaté plochy – louky, která působí spíše neformálně a není výrazně prostorově strukturovaná. Dominantním prvkem je fotbalové hřiště, doplněné objektem s několika přístavkami zajišťujícími základní provoz areálu. Tento objekt zahrnuje šatny, občerstvení, skladové prostory a venkovní pergolu ve tvaru L, která poskytuje kryté zázemí pro setkávání i pořádání akcí. V prostoru se dále nachází drobný mobiliář, především dětské herní prvky a jednoduché lavičky, které však nejsou systematicky uspořádány.

Přístup do areálu je řešen sjezdem z místní komunikace na navazující parkovací plochu, která je situována v bezprostřední blízkosti provozního zázemí. Celé prostranství není kompaktně funkčně řešené, spíše se jedná o organicky strukturovaný celek. Zeleň je zde zastoupena pouze sporadicky v podobě několika vzrostlých stromů, které poskytují lokální stín, avšak jinak území postrádá výraznější

vegetační strukturu i prostorové členění. Charakter místa je proto otevřený, s velkým podílem volných travnatých ploch bez jasně definovaných hranic či funkčních zón.

Významným potenciálem lokality je možnost změny orientace fotbalového hřiště, která by mohla vést k logičtějšímu a efektivnějšímu uspořádání jednotlivých funkcí v rámci areálu a k jeho celkovému zpřehlednění. Specifickým limitem území je jeho poloha v záplavovém území Lukovského potoka. Přestože zde nedochází k častým záplavám, přítomnost vodního toku zásadně ovlivňuje charakter místa – utváří nivní krajinu, podmínky pro růst vegetace i celkový způsob využívání území. Tento faktor je proto nutné vnímat jako určující při jakýchkoliv úvahách o budoucím rozvoji a úpravách prostranství.

Navrhované řešení



Popis konceptu

Hlavní myšlenkou návrhu je funkční zkompaktnění celého areálu a vytvoření přirozeného středu prostranství v podobě nově navržené piazzetty u zázemí. Natočení hřiště otevírá nové možnosti pro efektivnější organizaci prostoru – změna orientace fotbalového hřiště z východo-západní na severojižní umožňuje jeho těsnější provázání se zázemím areálu.

Hlavními kompozičními prvky se stávají fotbalové hřiště, objekt zázemí, nově navržená multifunkční hřiště a piazzetta. Kompozice je založena na systému několika obdélníků, které na sebe navazují podélnými stranami a jsou mezi sebou funkčně propojeny.

Objekt zázemí navazuje na pergolu (zastřešené posezení s grilem), která plynule přechází do zpevněné piazzetty z červené dlažby, chápáné jako pomyslné náměstí celého areálu. Na ni dále navazují multifunkční hřiště, parkoviště, plocha s tribunou a štěrkatravnaté plochy. Multifunkční hřiště je dále propojeno s plochou skateparku, na kterou navazuje workoutové hřiště a následně fotbalové hřiště.

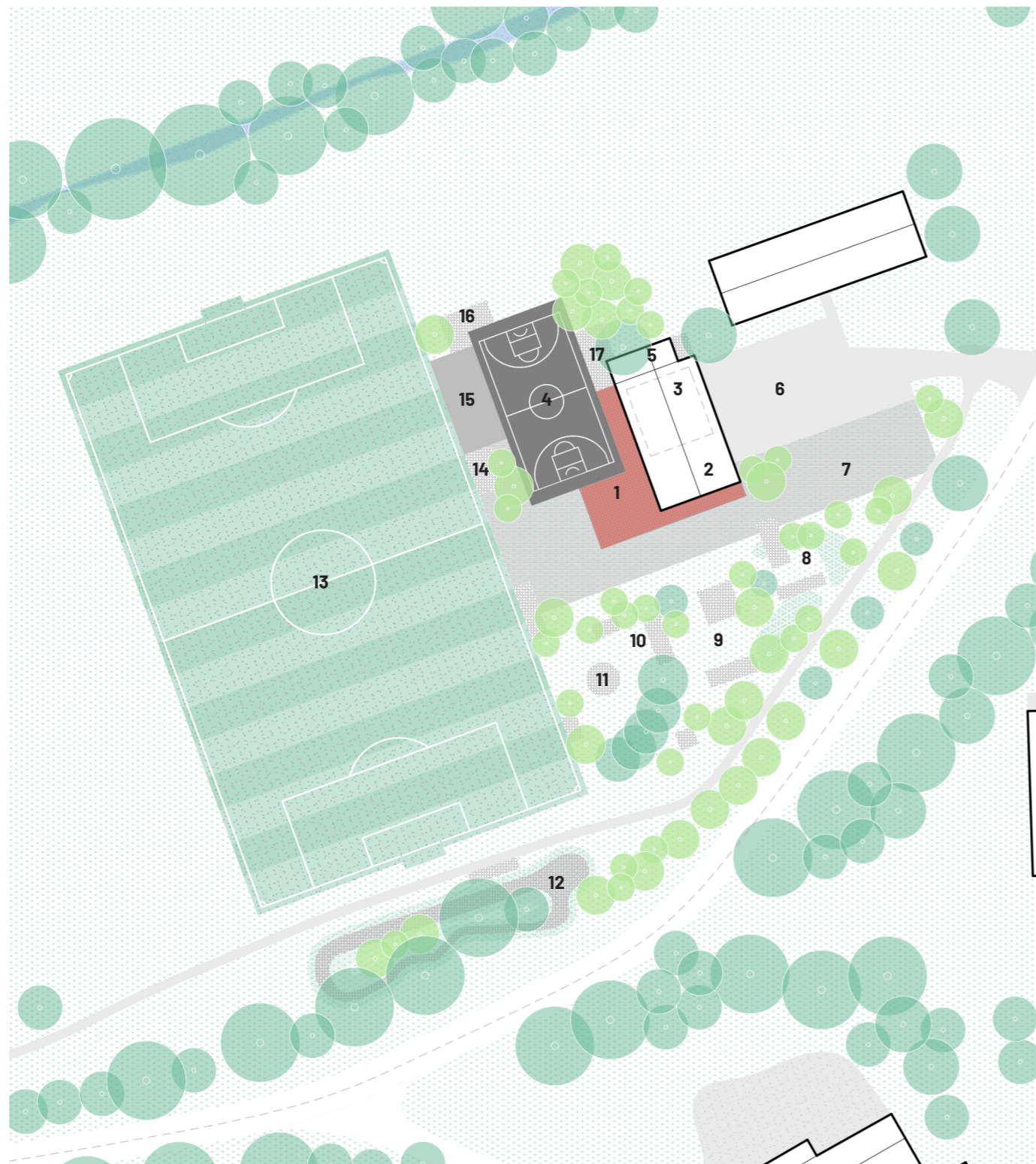
Piazzetta tvoří pomyslný venkovní „parket“ a je kapacitně navržena tak, aby umožnila pořádání společenských akcí různého charakteru. Multifunkční hřiště je oploceno, přičemž oplocení integruje další prvky, jako jsou osvětlení, stojany na kola, herní prvky workoutu, branky a basketbalové koše.

Návrh je doplněn zelení koncipovanou ve formě menších hájů, tedy seskupení dvou až pěti stromů. Tyto skupiny vytvářejí lokální mikroprostředí, poskytují stín, zvyšují pocit soukromí a zároveň fungují jako přirozená bariéra proti větru. Současně v sobě integrují různorodý mobiliář, čímž přispívají k větší pobytové kvalitě celého areálu. Terén je na několika místech modelován pomocí několika kopečků vzniklých z přebytečné zeminy po zemních pracích, které obohacují prostor o hravý pobytový prvek. Ve volnější části prostranství je situováno veřejné ohniště, rozšiřující možnosti neformálního setkávání a komunitního využití území. V jižní části, za chodníkem, je z této zeminy vytvořen také pumtrack, který doplňuje nabídku sportovních aktivit v areálu.

Axonometrie návrhu



Místa

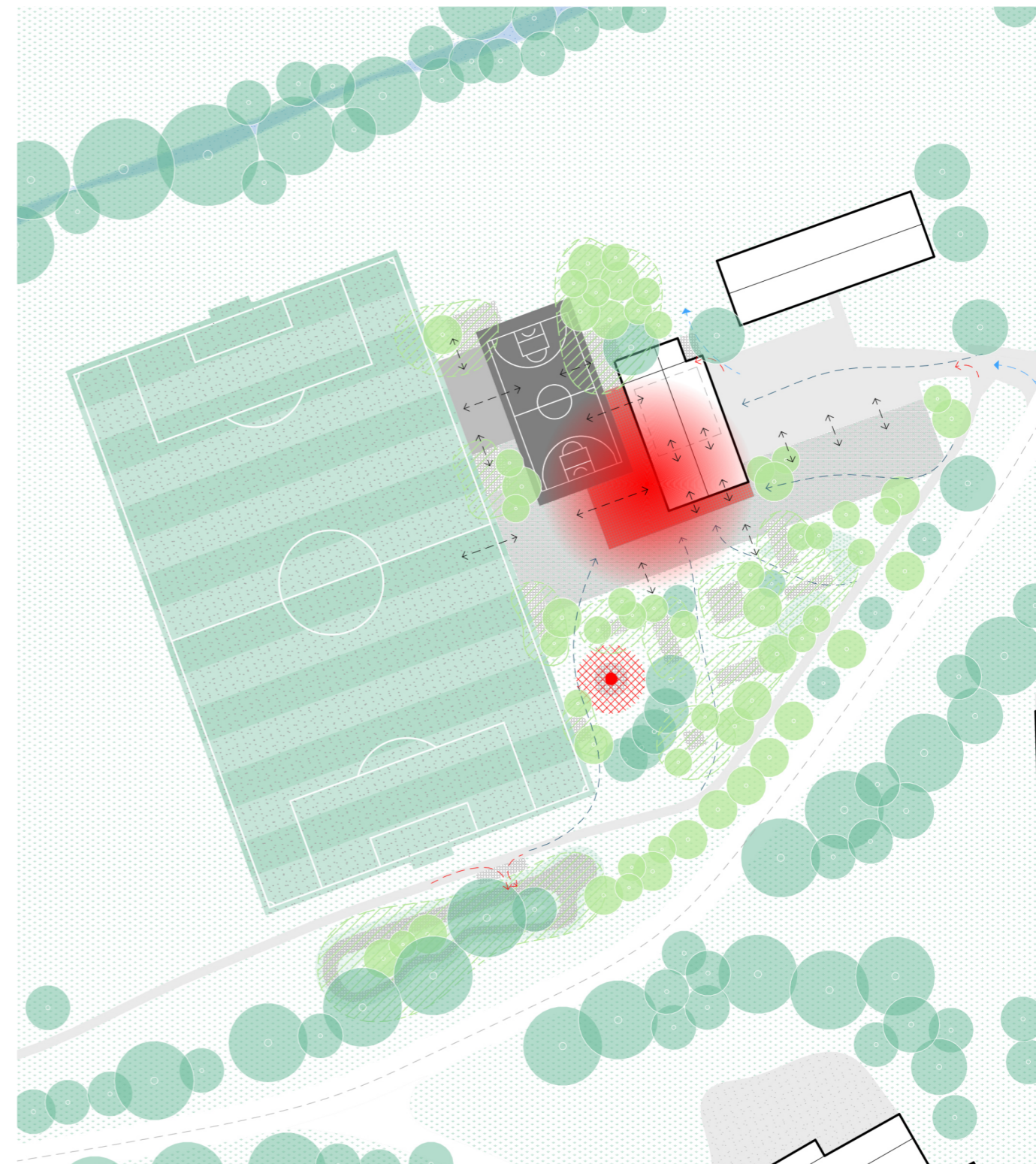


Legenda

- | | |
|-----------------------------|-----------------------|
| 1 - Piazzetta | 10 - Pobytové prvky |
| 2 - Pergola | 11 - Ohniště |
| 3 - Zázemí a šatny | 12 - Pumptrack |
| 4 - Multifunkční hřiště | 13 - Fotbalová plocha |
| 5 - Sklad | 14 - Ping - pong |
| 6 - Parkoviště | 15 - Skateplace |
| 7 - Štěrkatrávníková plocha | 16 - Workout |
| 8 - Hřiště pro menší děti | 17 - Tribuna |
| 9 - Hřiště pro větší děti | 18 - Odpočinkový háj |

0 10 20 m | N

Kompozice

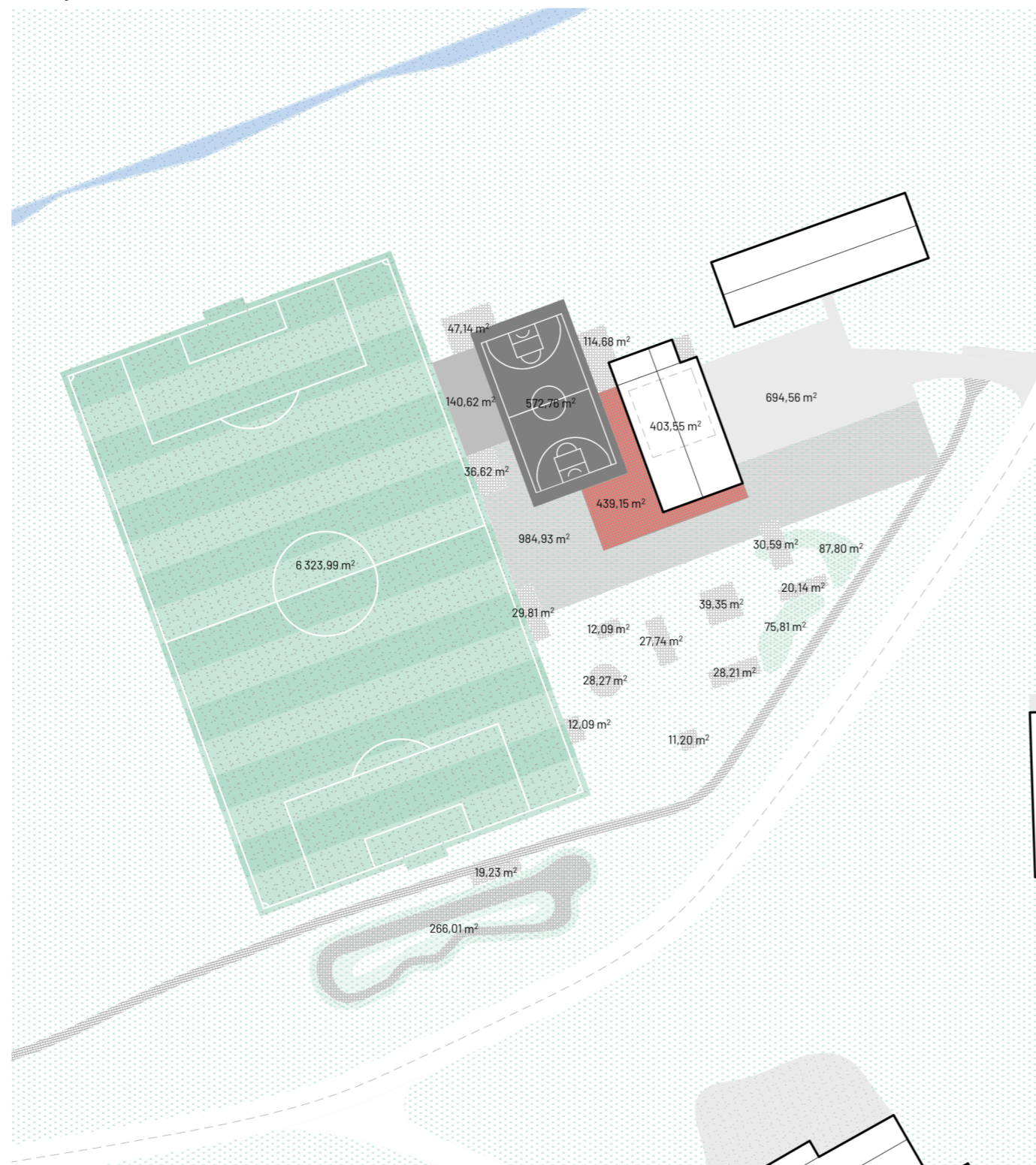


Legenda

- ← → Provázení funkcí
- ← - - - Pěší prostupnost
- ← - - - Vjezd pro kola
- ← - - - Vjezd pro auta
- ⊗ Veřejné ohniště s ochranným pásmem
- Těžiště veřejného prostranství
- ▨ Háje - zelené pokoje - stromy s mobiliářem

0 10 20 m | N

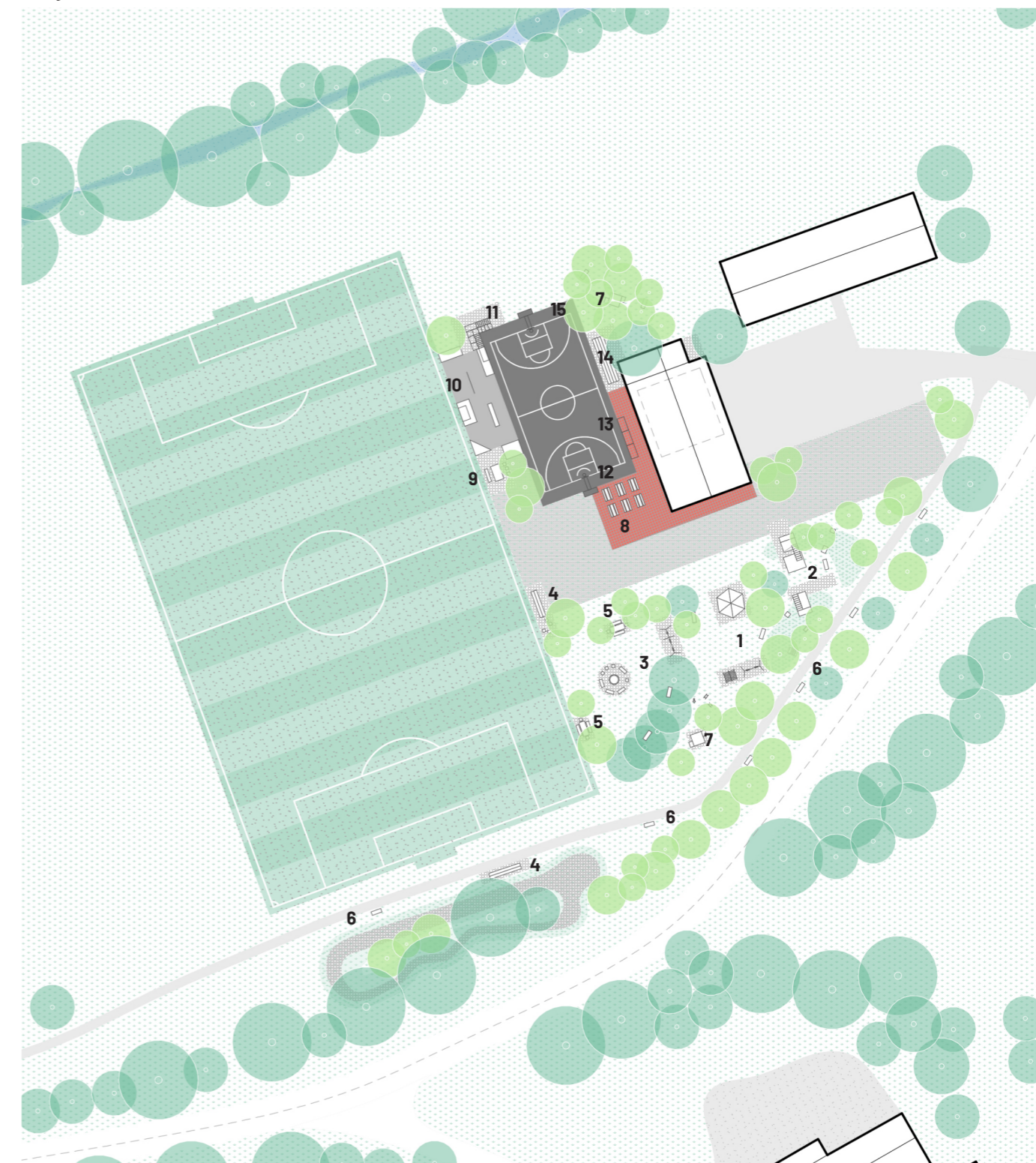
Povrchy



Legenda

- | | | |
|--|--|--|
| Trávníková plocha | Štěrkové plochy 1057,16 m ² | Plocha multifunkčního hřiště 572,76 m ² |
| Štěrko-trávníková plocha 984,93 m ² | Plocha pumptracku 266,01 m ² | Piazzetta z betonové dlažby 439,15 m ² |
| Zatravněné svahy 163,61 m ² | Štěrková plocha parkoviště 694,56 m ² | Zastavěná plocha zázemí 403,55 m ² |
| Fotbalové hřiště 6 323,99 m ² | Hladký povrch skateparku 140,62 m ² | Stávající chodník |

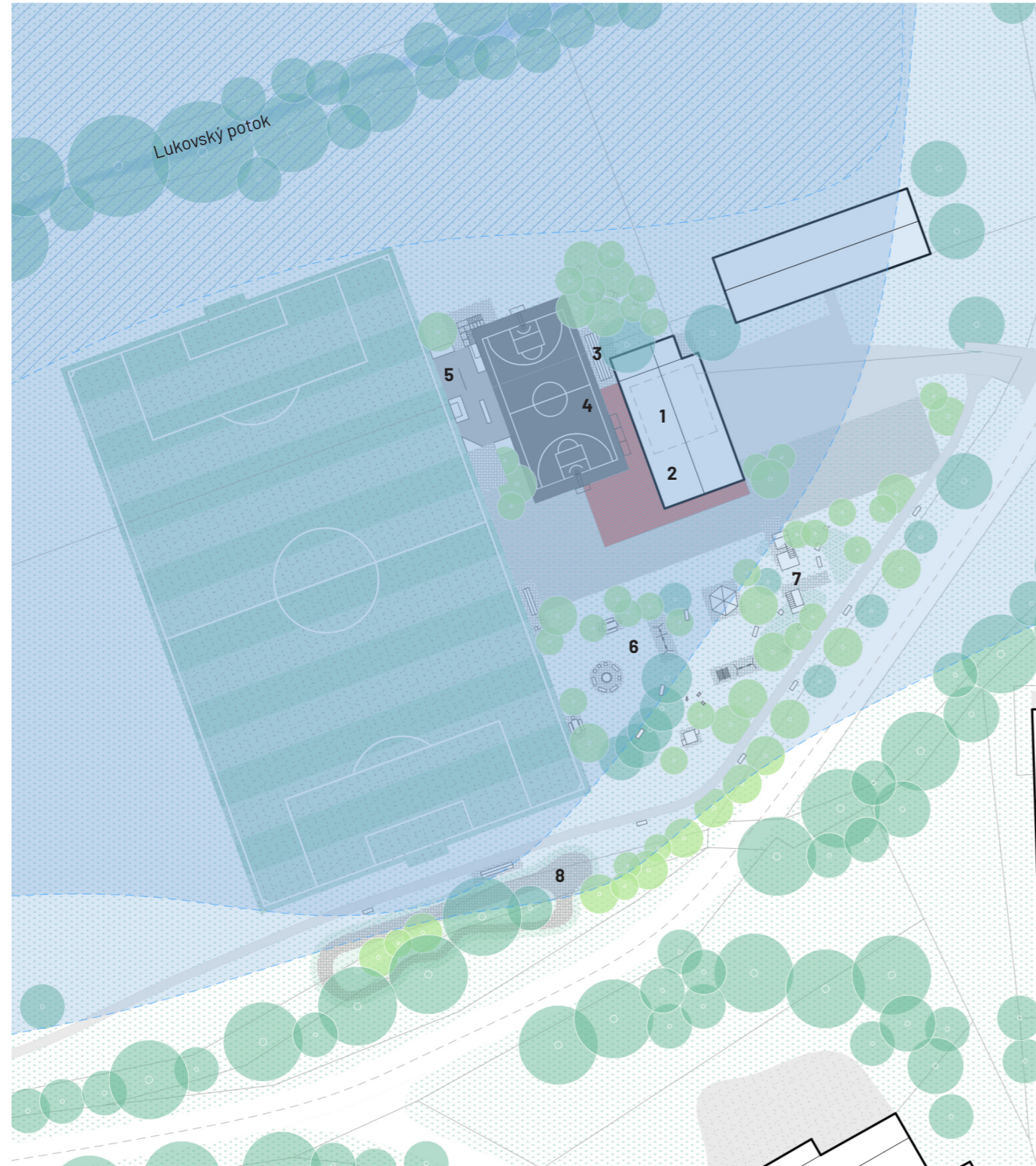
Prvky a mobiliář



Legenda




- | | |
|---|--|
| 1 - Stávající prvky dětského hřiště - zůstávají zachovány (mírná reorganizace) | 9 - Venkovní stůl pro stolní tenis |
| 2 - Nové prvky pro nejmenší s terénním navýšením | 10 - Mobilní a pevné skateové překážky |
| 3 - Velké ohniště s bytelným mobiliářem | 11 - Šroubované workout prvky |
| 4 - Tribuna z masivu | 12 - Branky a basketbalové koše |
| 5 - Masivní stoly a stoličky pro piknikové posezení | 13 - Stojany pro kola |
| 6 - Stávající lavičky u chodníku | 14 - Tribuna s úložným prostorem |
| 7 - Vyvýšené pódium pro sezení/ležení | 15 - Oplocení s integrovaným osvětlením |
| 8 - Pivní sety (vybavení zázemí) | |

Protipovodňové řešení



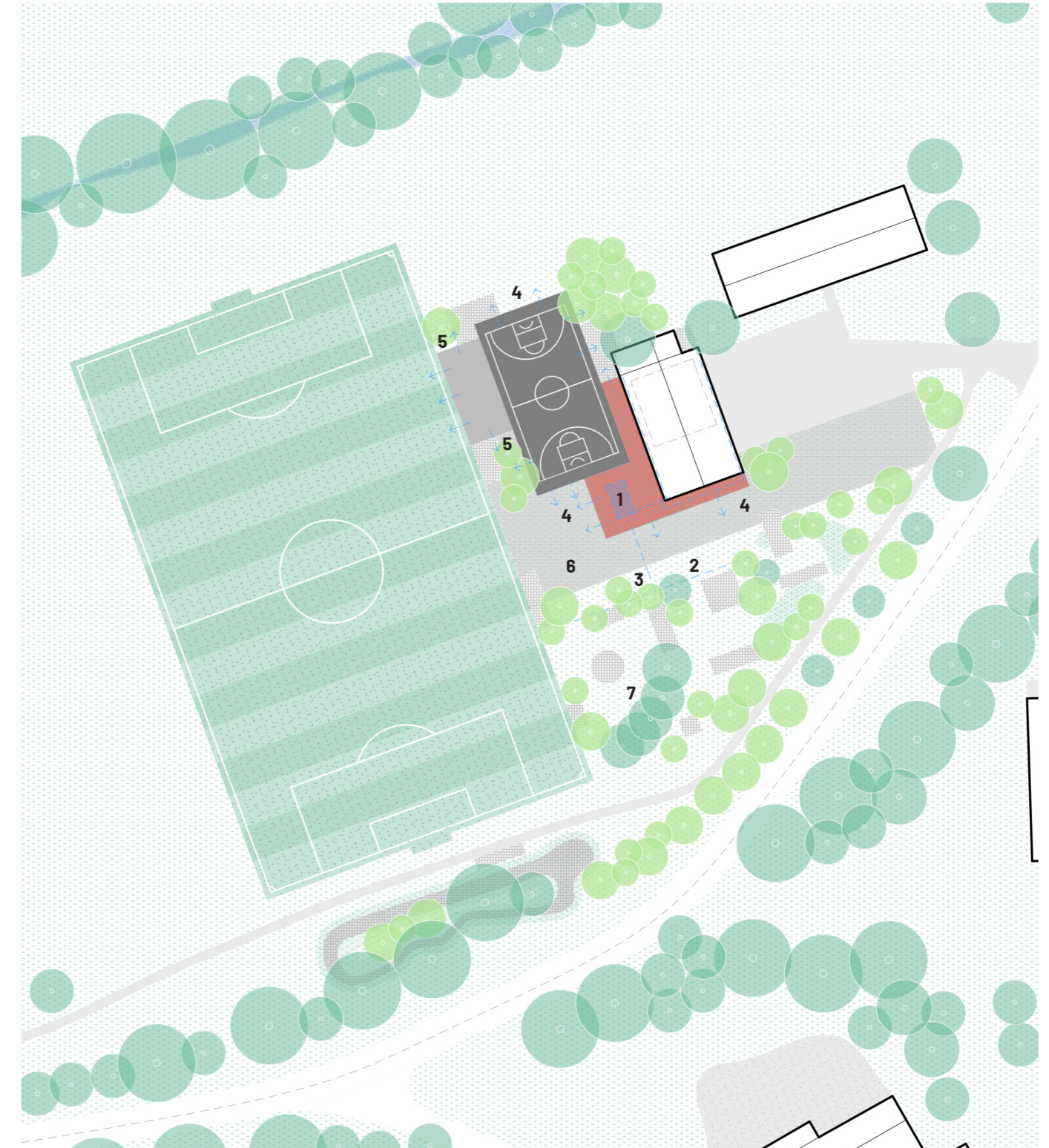
Legenda

- 1 - Mobilní protipovodňové zábrany ve dveřích
- 2 - Přístavba na sloupech s možností úplného otevření (propustnosti vody)
- 3 - Mobilní prvky budou navrhovány jako mobilní
- 4 - Výplň oplocení je možné odstranit v případě povodně (sloupky nebudou bránit odtoku vod)
- 5 - Mobilní prvky
- 6 - Mobilní prvky budou navrhovány jako mobilní
- 7 - Hřiště pro menší děti - navýšení bude za hranicí Q20
- 8 - Pumptrack bude umístěn za hranicí Q20

-  Aktivní zóny povodně Q100
-  Záplavové území Q20
-  Záplavové území Q100

0 10 20 m | N

Modro-zelená infrastruktura

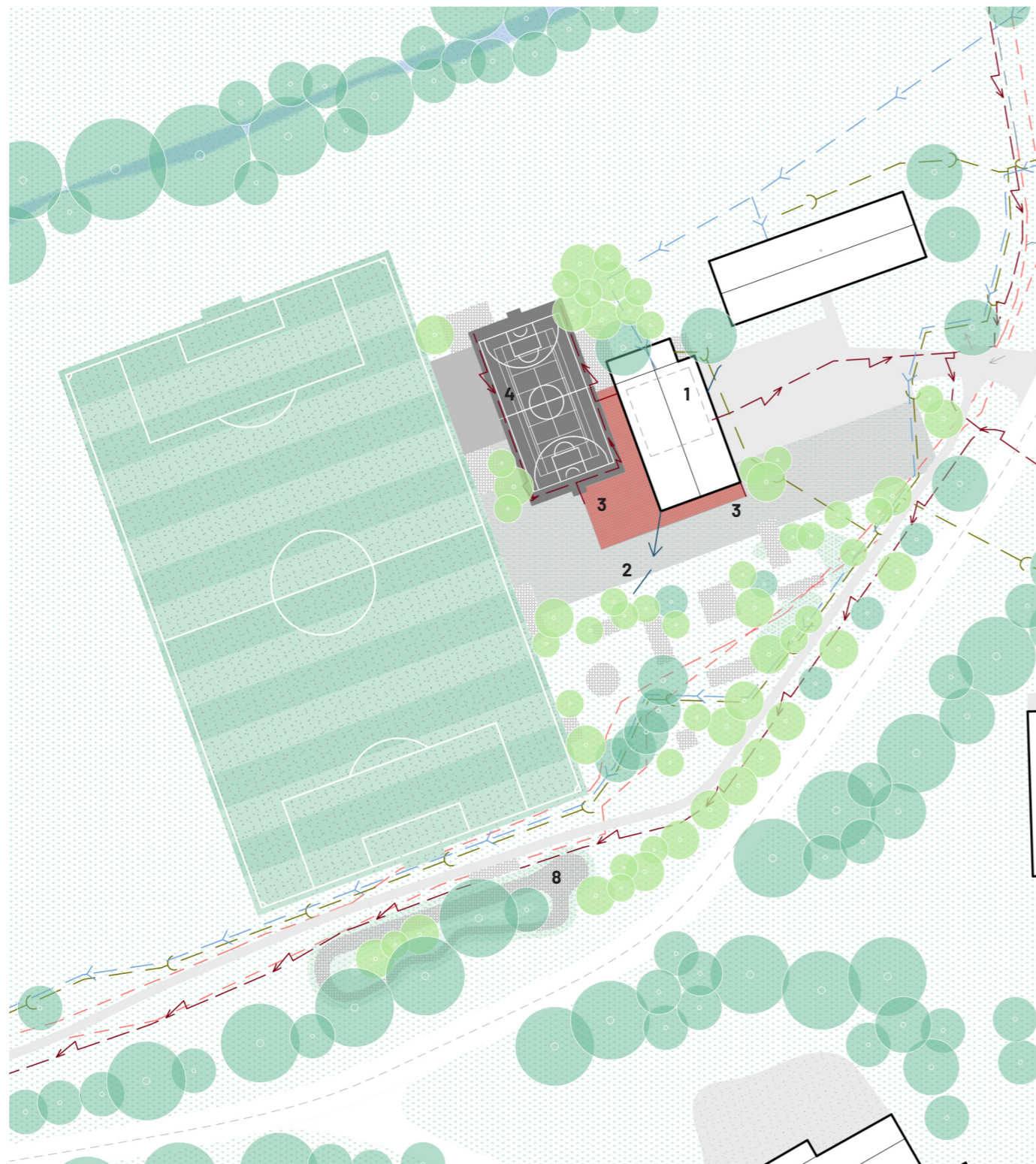


Legenda

- 1 - Retenční nádrž pro zachytávání vody ze střecha
- 2 - Zachycené dešťové vody budou využívány pro zalévání zeleně
- 3 - Vodní prvek pro ochlazování okolí (princip venkovní sprchy)
- 4 - Vody budou částečně vodu vsakovat a částečně ji budou odvádět do okolích ploch
- 5 - Zeleň bude přirozeně zavlažována ze zpevněných ploch
- 6 - Nové plochy jsou navrhovány jako voděpropustné
- 7 - Příkop u olší - ponechání k vsakování a odvádění vody

0 10 20 m | N

Inženýrské sítě

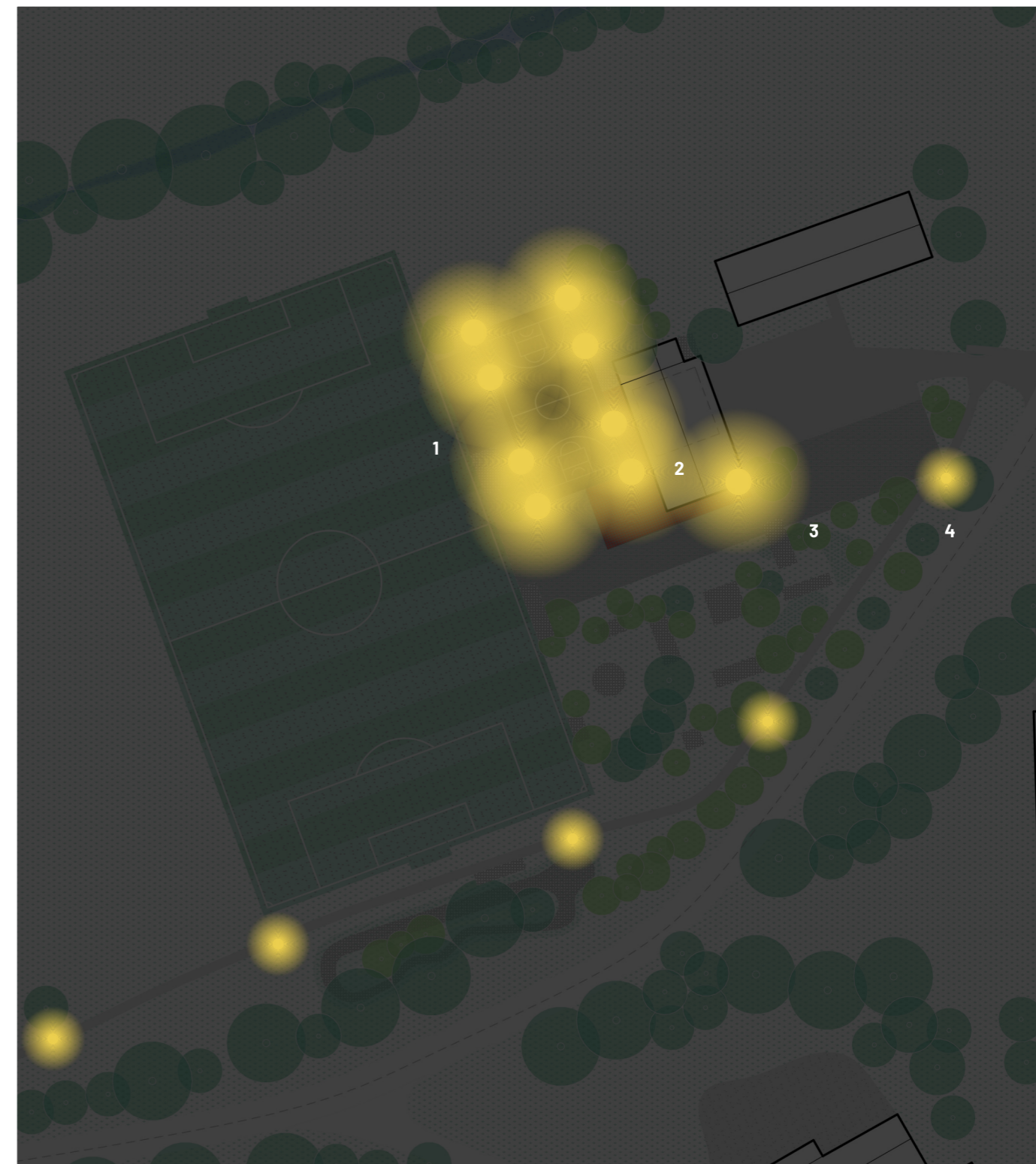


Legenda

- 1 - Využití stávajících přípojek v objektu
- 2 - Připojení vodního prvku
- 3 - Přípojky ele pro pódium, pouťové atrakce, foodtrack a další vybavení
- 4 - Napojení lamp osvětlení hřiště

- Elektrina NN
- Splašková kanalizace
- Vodovod
- Sdělovací vedení

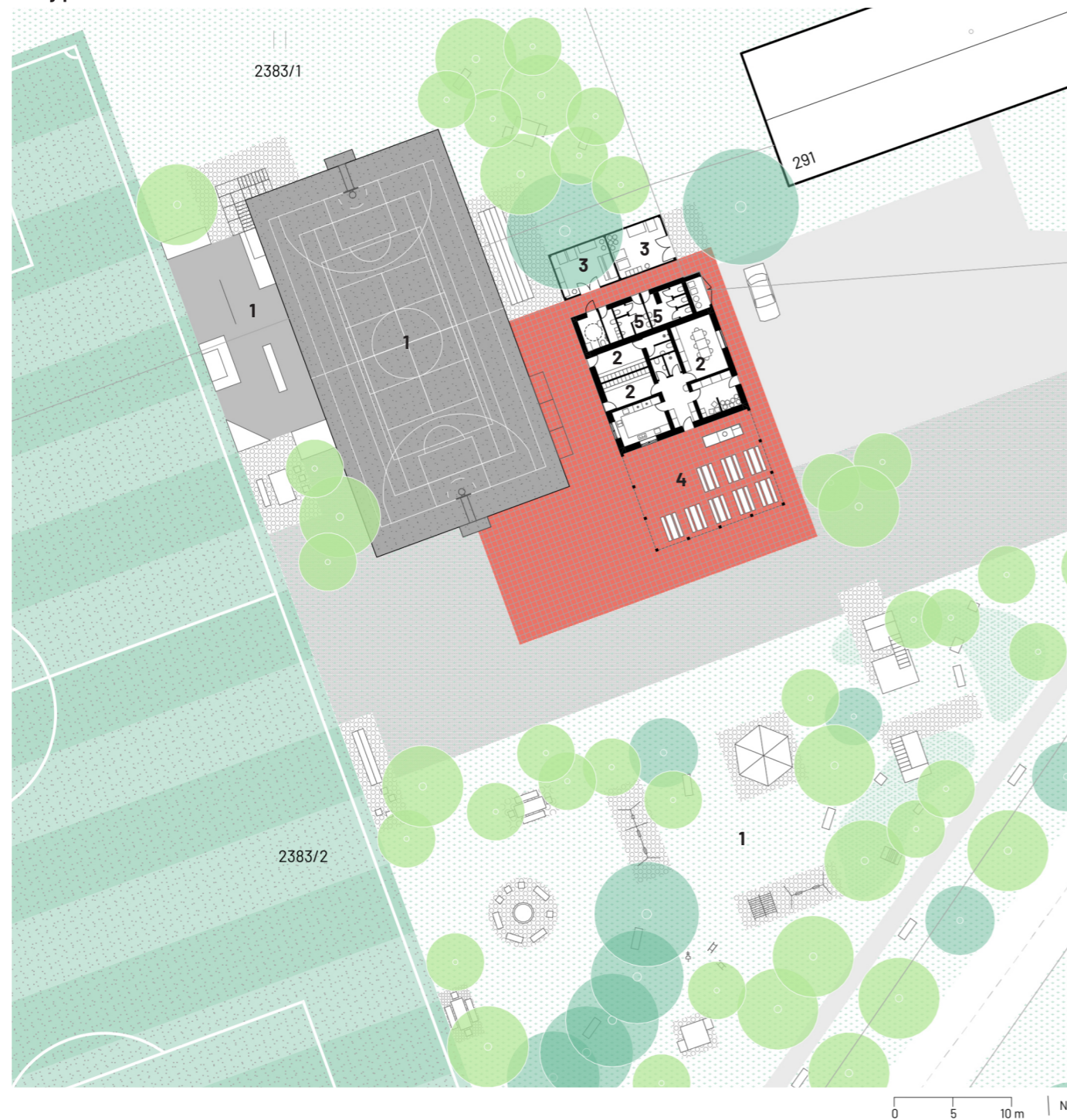
Osvětlení



Legenda

- 1 - Osvětlení multifunkčního hřiště 8 x lampa 6 m
- 2 - Osvětlení blízkého okolí zázemí areálu
- 3 - Osvětlení rohu domu lampou (vstupu u parkoviště)
- 4 - Stávající veřejné osvětlení chodníku

Běžný provoz



Popis

Při běžném provozu je areál navržen jako maximálně otevřený a přístupný veřejnosti. Veřejné toalety jsou plně zpřístupněny bez omezení. Zázemí v podobě šaten, klubovny a vybavení pro multifunkční hřiště je zabezpečeno uzamykatelným systémem s kódovým přístupem, což umožňuje jejich flexibilní využití dle potřeby a zároveň zajišťuje nezávislý provoz sportoviště bez nutnosti stálé správy.

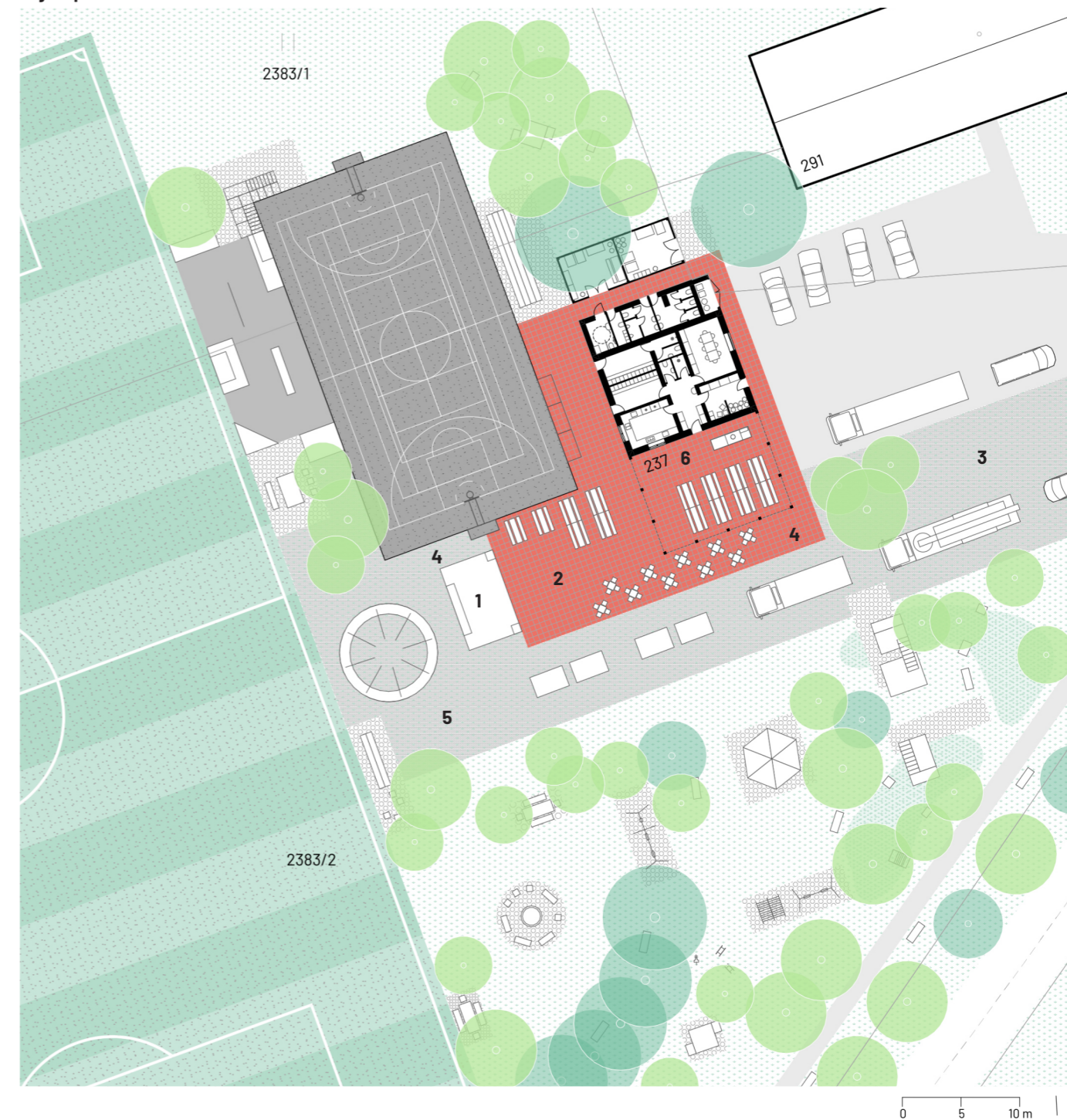
Lhký mobiliář a vybavení určené pro pořádání akcí je uloženo v navazujících skladových prostorech, odkud může být operativně využíváno podle aktuálního režimu areálu.

Objekt je zároveň možné pronajimat veřejnosti pro soukromé či komunitní akce. K dispozici je výčep s přípravnou jídel a zázemím pro grilování, což umožňuje plnohodnotné využití areálu i pro menší společenské události.

Legenda

- 1 - Maximální otevřenost veřejnosti
- 2 - Uzamykání na kód - přístupnost veřejnosti
- 3 - Uzamykatelné sklady
- 4 - Možnost pronájmu objektu
- 5 - Veřejné toalety

Přijela pouť



Popis

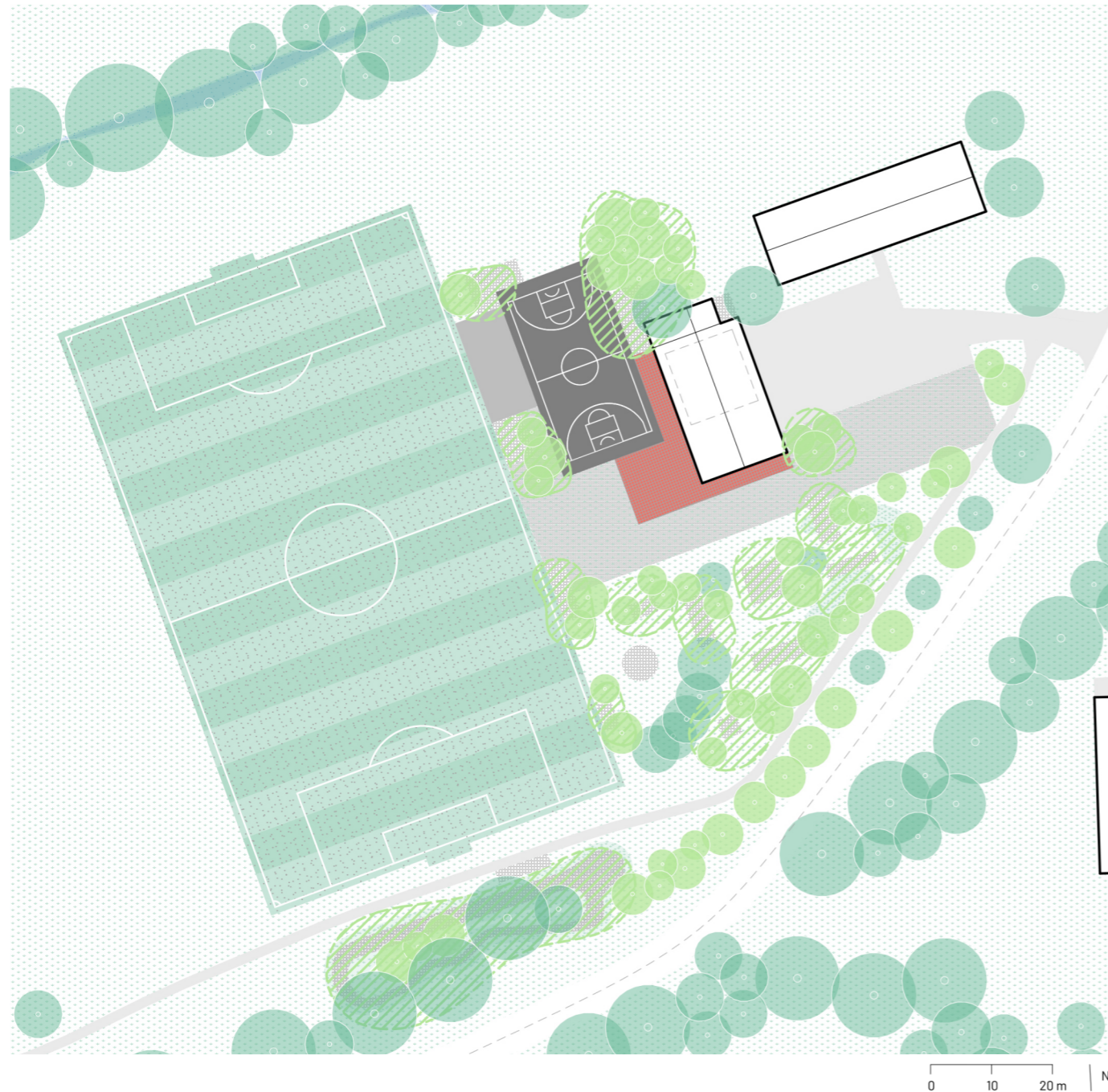
Areál je koncipován s důrazem na možnost pořádání větších společenských a kulturních akcí. Součástí návrhu je jasně definovaný příjezd a parkovací stání na zpevněných plochách, které umožňují bezproblémovou obsluhu i při vyšší návštěvnosti. Centrálním prvkem je piazzetta s místem pro podium, určené pro vystoupení a další program.

Technická infrastruktura je řešena s cílem minimalizovat provizorní instalace - v území jsou integrována odběrná místa elektrické energie tak, aby nebylo nutné využívat dlouhé prodlužovací kabely. Tento přístup přispívá k vyšší bezpečnosti, přehlednosti i celkové kvalitě prostředí při konání akcí.

Legenda

- 1 - Prostor pro umístění pódia
- 2 - Venkovní parket
- 3 - Štěrkotrávníková plocha určená pro větší mechanické zatížení - příjezd a umístění atrakcí
- 4 - Vyvedení přípojek elektřiny
- 5 - Větší zpevněná plocha pro větší atrakce

Krajinářský návrh



Popis krajinářského řešení

Návrh vegetačních úprav vychází z přírodních podmínek území, jeho polohy v nivní krajině a z potenciální přirozené vegetace lokality. Zároveň reaguje na současné i budoucí využití území jako víceúčelového sportovního-rekreačního areálu.

Kompozičně navazujeme na charakter rozptýlené zeleně typické pro nivní krajinu. V návrhu používáme tento princip a střídáme soliterní stromy a menší skupiny dřevin tak, aby vytvářely příjemná pobytová místa s dostatkem stínu pro letní měsíce, ale zároveň jejich umístěním neomezujeme hlavní provoz v areálu a zachováváme jeho otevřenost a přehlednost. Výsadby jsou navrženy tak, aby navazovaly na pobytové plochy, dětské hřiště a nové prvky.

Navržená druhová skladba vychází ze společenstev olšin, která odpovídají vlhčím stanovištním podmínkám. Kosterní dřevinou je olše lepkavá (*Alnus glutinosa*). Dále jsou navrženy druhy odpovídající dubohabrovým hájům (*Melampyro nemorosii-Carpinetum*), zejména dub letní (*Quercus robur*) a habr obecný (*Carpinus betulus*), které přispívají k dlouhodobé stabilitě porostu. Tyto druhy jsou kombinovány s dalšími listnatými dřevinami, jako jsou lípy (*Tilia cordata*) či javory (*Acer platanoides*).

Celkově návrh směřuje k vytvoření přírodě blízkého prostoru, který bude odpovídat charakteru místa, posílí jeho ekologickou stabilitu a zároveň nabídne kvalitní zázemí pro sportovní, rekreační i společenské aktivity obyvatel obce.

Referenční příklad - povrchy



Vysekávání trávy v úsecích



Štěrkový trávnik



Štěrkový trávnik

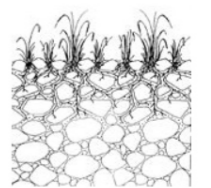


Schéma štěrkového trávniku



Štěrky v mechanicky namáhaných místech u laviček a prolézaček.



Zatravněné kopečky s prolézačkami.



Výběr vhodné zeleně - byliny



Anemone nemorosa - sasanka hajní



Anemone ranunculoides - sasanka pryskyřníkovitá



Dryopteris filix-mas - kapraď samec



Fragaria vesca - jahodník obecný



Asarum europaeum - kopytník evropský



Campanula rapunculoides - zvonek řepkovitý



Hepatica nobilis - jaterník podléška



Melittis melissophyllum - medovník meduňkolitý



Campanula trachelium - zvonek kopřivolistý



Convallaria majalis - konvalinka vonná



Myosotis sylvatica - pomněnka lesní



Primula veris - prvosenka jarní



Corydalis cava - dymnivka dutá



Corydalis solida - dymnivka plná



Pyrethrum corymbosum - řimbaba chocholičnatá



Viola reichenbachiana - violka lesní

Výběr vhodné zeleně - stromy



Acer platanoides – javor mléč



Betula pubescens – bříza pýřitá



Carpinus betulus – habr obecný



Quercus robur – dub letní

Výběr vhodné zeleně - keře



Cornus mas – dřín jarní



Cornus sanguinea – svída krvavá



Rhamnus cathartica – řešetlák počistivý

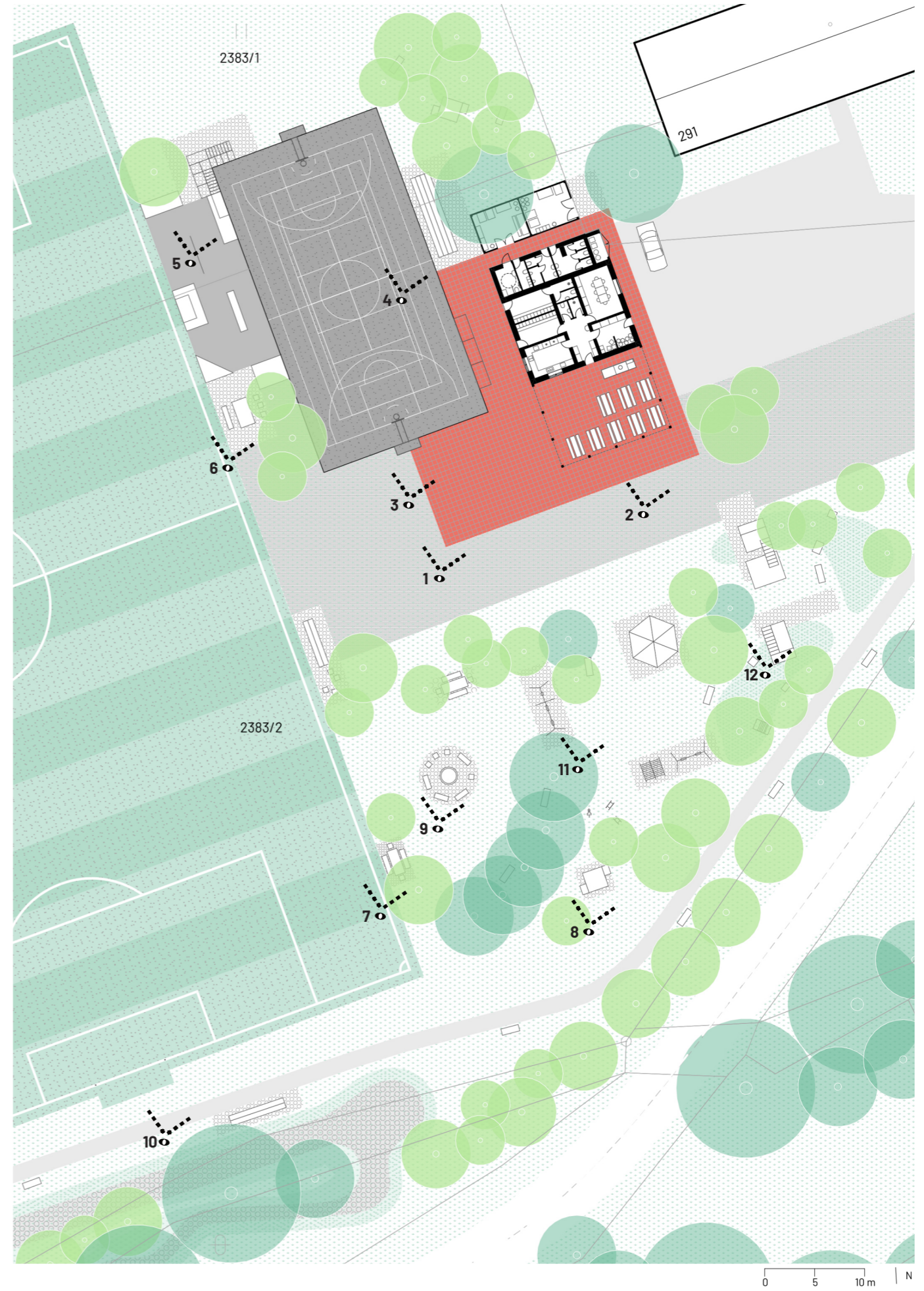


Crataegus monogyna – hloh jednosemenný

Vizualizace míst



Důležité volnočasové prvky veřejného prostranství jsou přehledně představeny na následujících stránkách.



1 - Zázemí areálu



Těžištěm areálu je piazzetta - náměstíčko, které slouží jako přirozené místo setkávání a je v přímé vazbě na zázemí areálu.

2 - Parkoviště a šterkotrávník



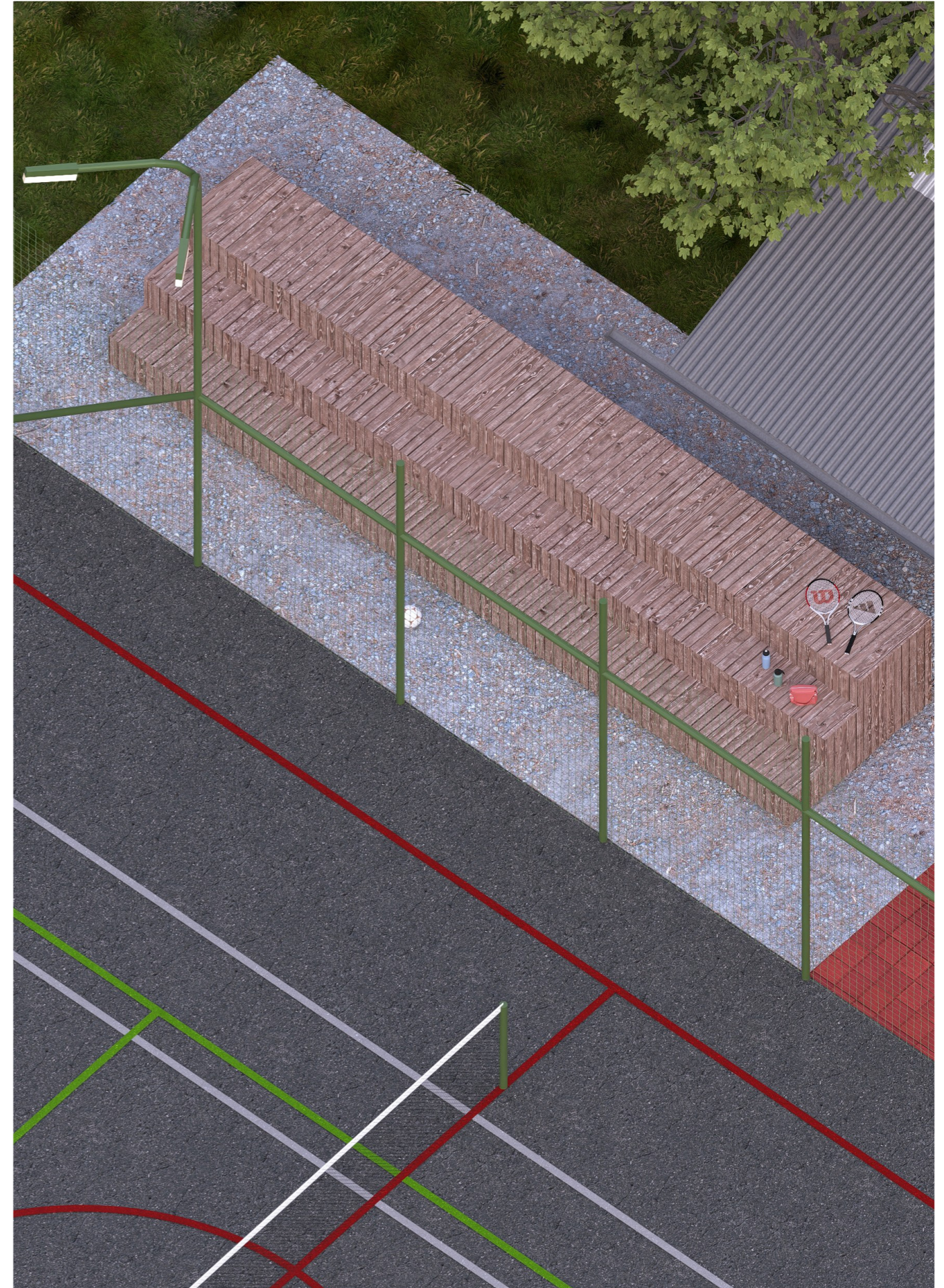
Rekonstrukce zázemí spočívá v doplnění velkého přístřešku. Pruhy různých krytin rozbíjejí dlouhou hmotu objektu a dodávají mu zapamatovatelnou podobu.

3 - Multifunkční hřiště - integrované prvky oplocení



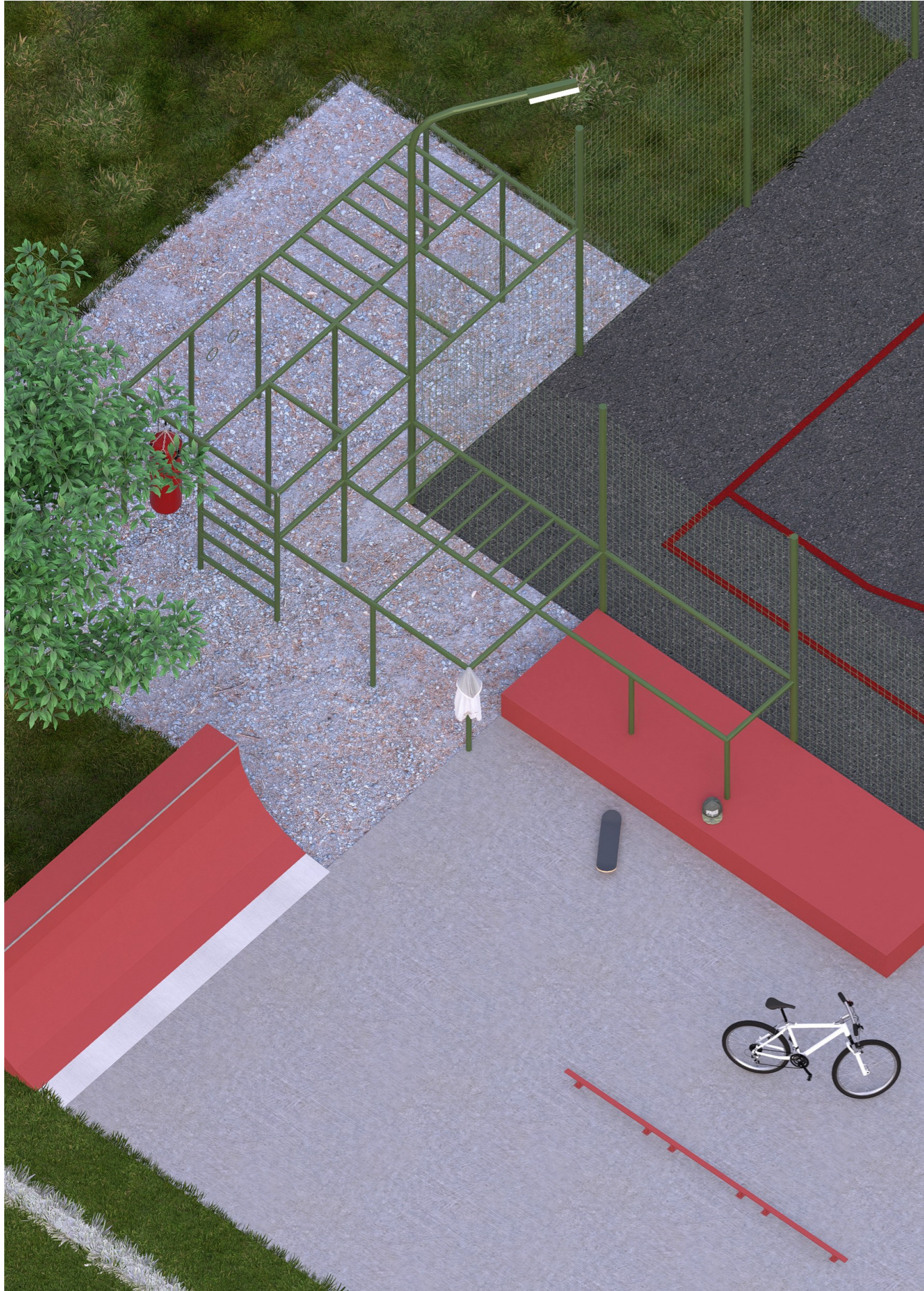
Oplocení je navrženo jako multifunkční prvek, který integruje různé formy vybavení. Díky tomu není nutné instalovat samostatné, nesourodé komponenty.

4 - Multifunkční hřiště - tribuna



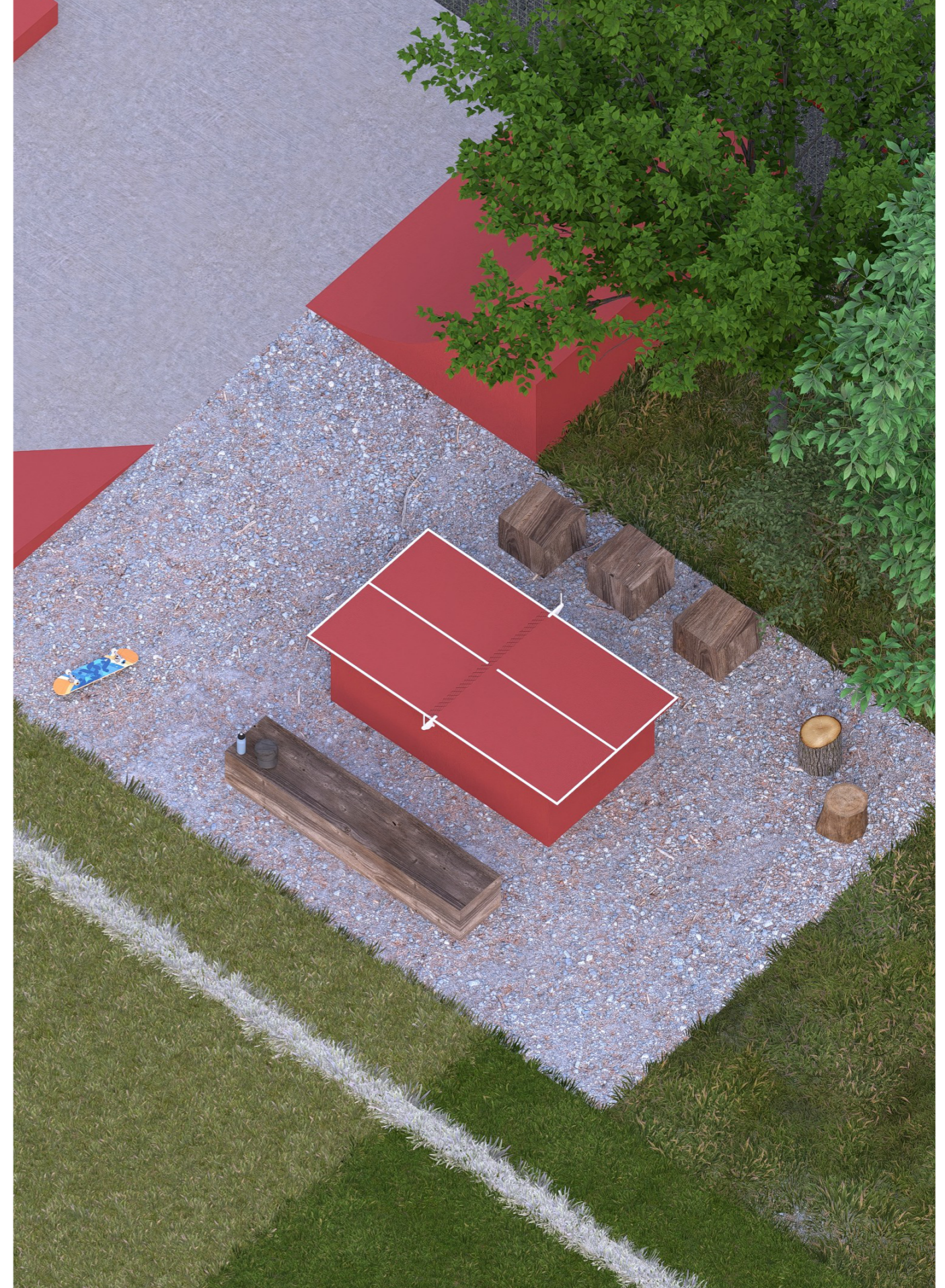
Tribuna pro fandění, odpočinek a ukládání vybavení.

5 - Skate park a workout



Část veřejného prostoru věnovaná generacím, na které by se nemělo zapomínat.

6 - Stůl na stolní tenis



Vybavení pro všechny generace, využitelné jak v běžném provozu, tak při akcích, například při turnajích v beer pongu.

7 - Piknikové stoly



Pro chvíle, kdy se opékají buřty nebo se tráví společný nedělní oběd s přáteli.

8 - Pódia



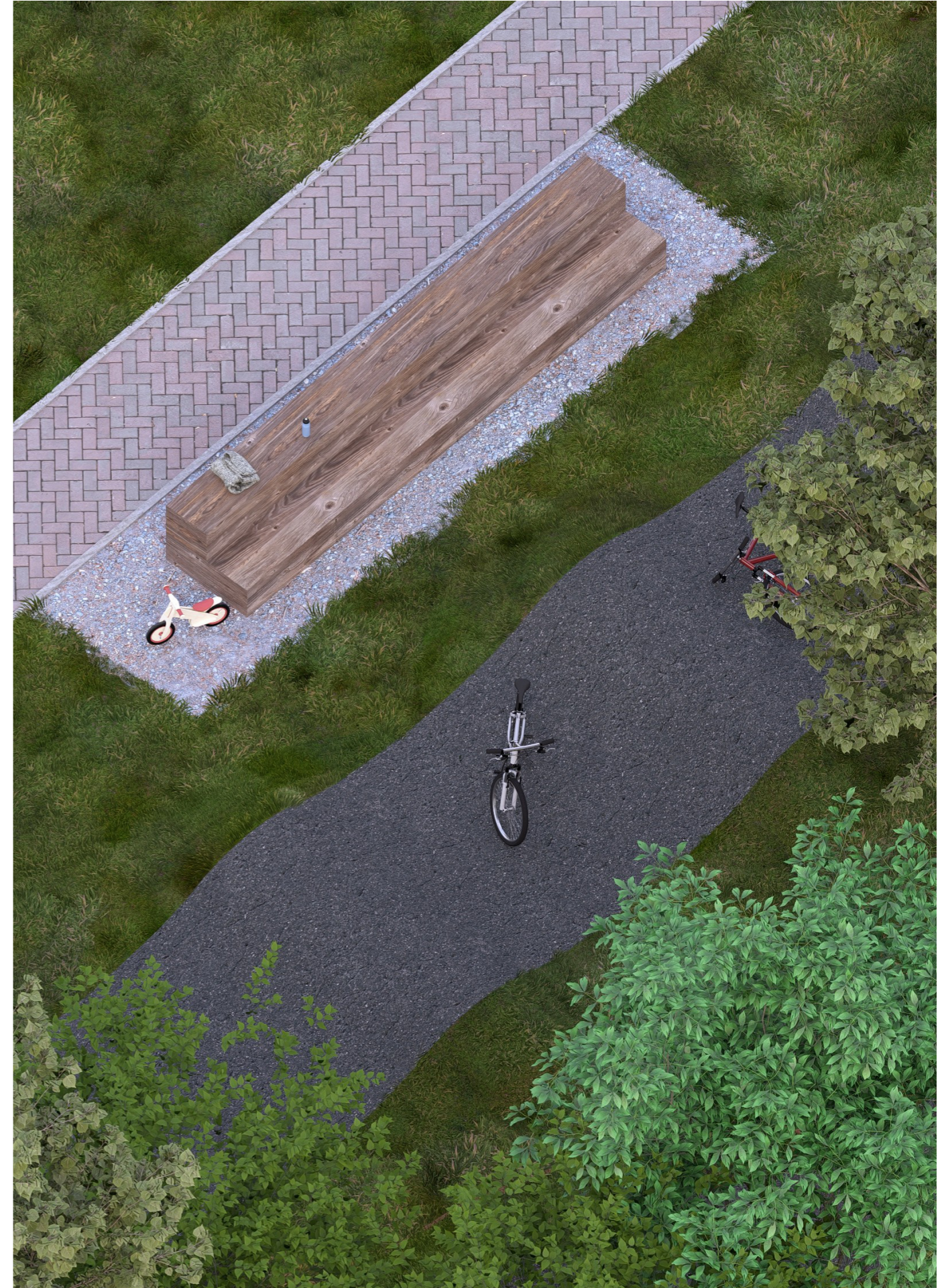
Možnost ležení a relaxace, která by ve veřejném prostoru neměla chybět; zároveň ji lze využít i pro hraní na pevném povrchu.

9 - Velké ohniště



Velké ohniště nesmí chybět. Pro pálení čarodějnic nebo večery s kytarou.

10 - Pumtrack s tribunkou



Pumtrack může být proveden jako asfaltový nebo i v jednodušší hliněné variantě, vždy by však měl být doplněn o odpovídající odkládací plochy.

11 - Stávající herní prvky



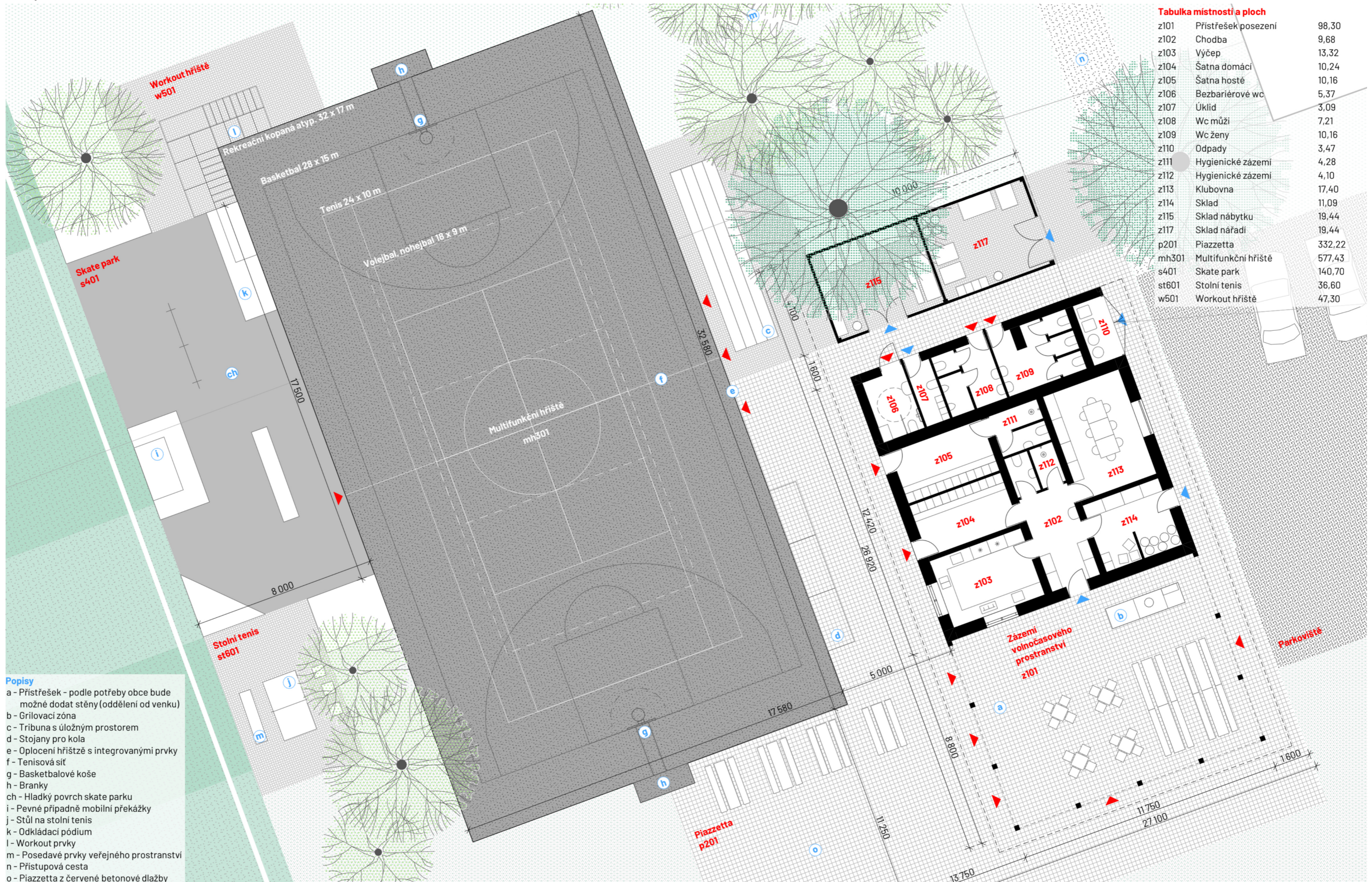
Návrh vychází ze stávajících prvků v území, které jsou v maximální možné míře zachovány a případně jen mírně přesunuty.

12 - Hřiště pro nejmenší



Významnou novinkou je část určená nejmenším dětem. Nabízí prvky pro prolézání, schovávání a klouzání ze svahu jako přirozené doplnění areálu.

Půdorys zázemí areálu a multifunkčního hřiště 1:150

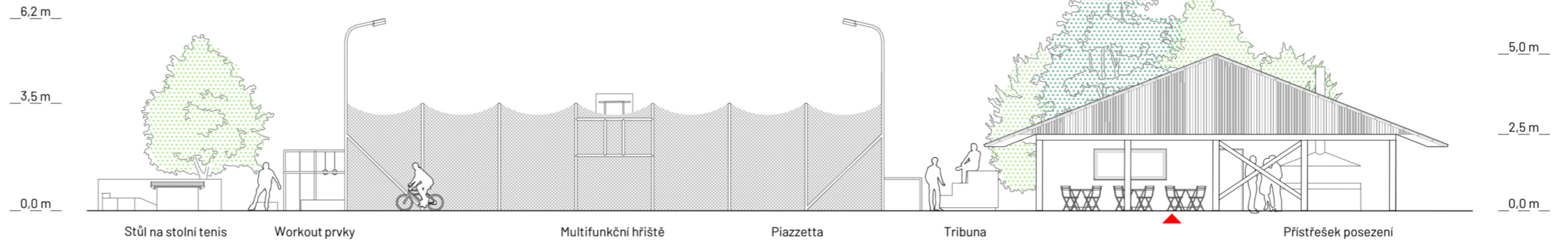
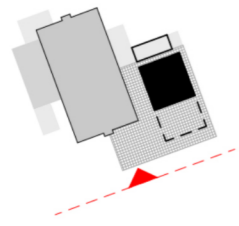


Popisy

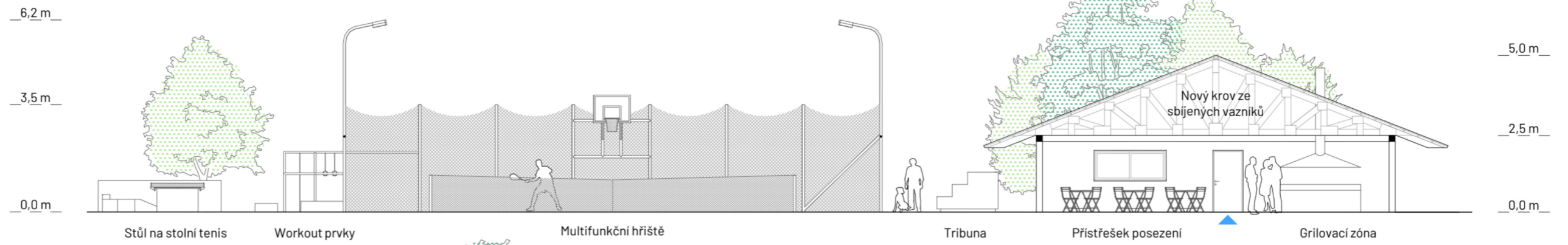
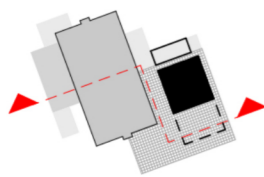
- a - Přístřešek - podle potřeby obce bude možné dodat stěny (oddělení od venku)
- b - Grilovací zóna
- c - Tribuna s úložným prostorem
- d - Stojany pro kola
- e - Oplocení hřiště s integrovanými prvky
- f - Tenisová síť
- g - Basketbalové koše
- h - Branky
- ch - Hladký povrch skate parku
- i - Pevné případně mobilní překážky
- j - Stůl na stolní tenis
- k - Odkládací pódium
- l - Workout prvky
- m - Posedavé prvky veřejného prostranství
- n - Přístupová cesta
- o - Piazzetta z červené betonové dlažby

Řezy a pohledy zázemím areálu a multifunkčním hřištěm 1:150

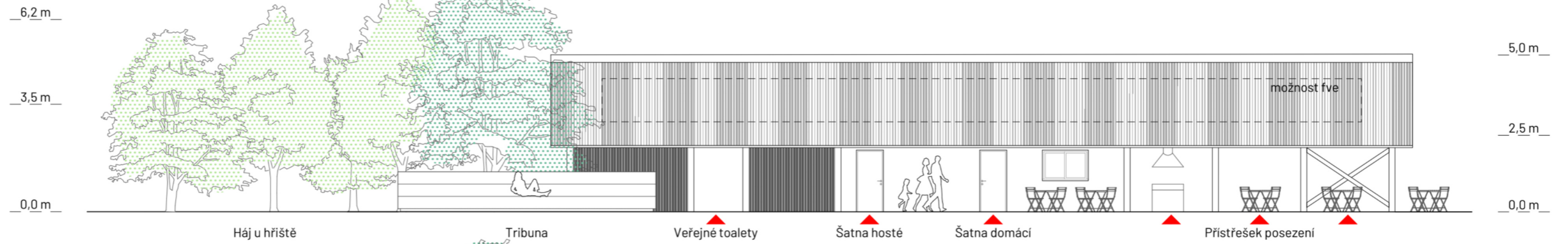
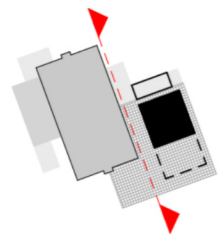
Pohled jižní



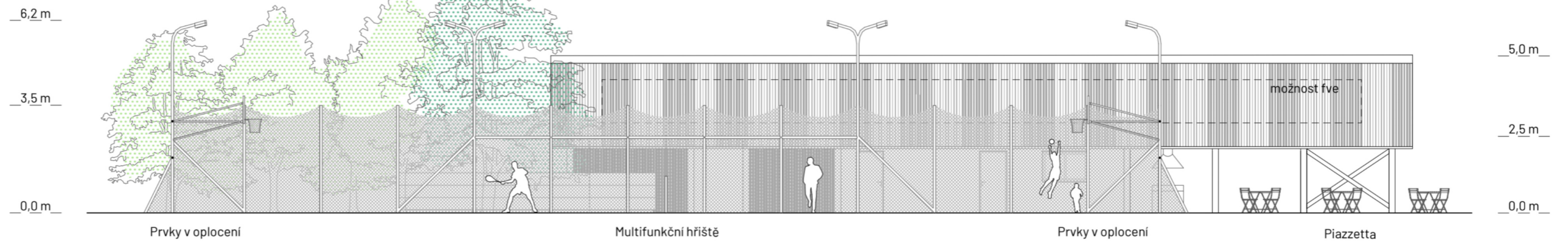
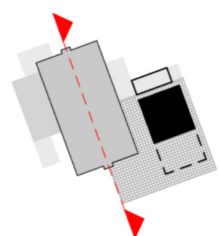
Řez příčný



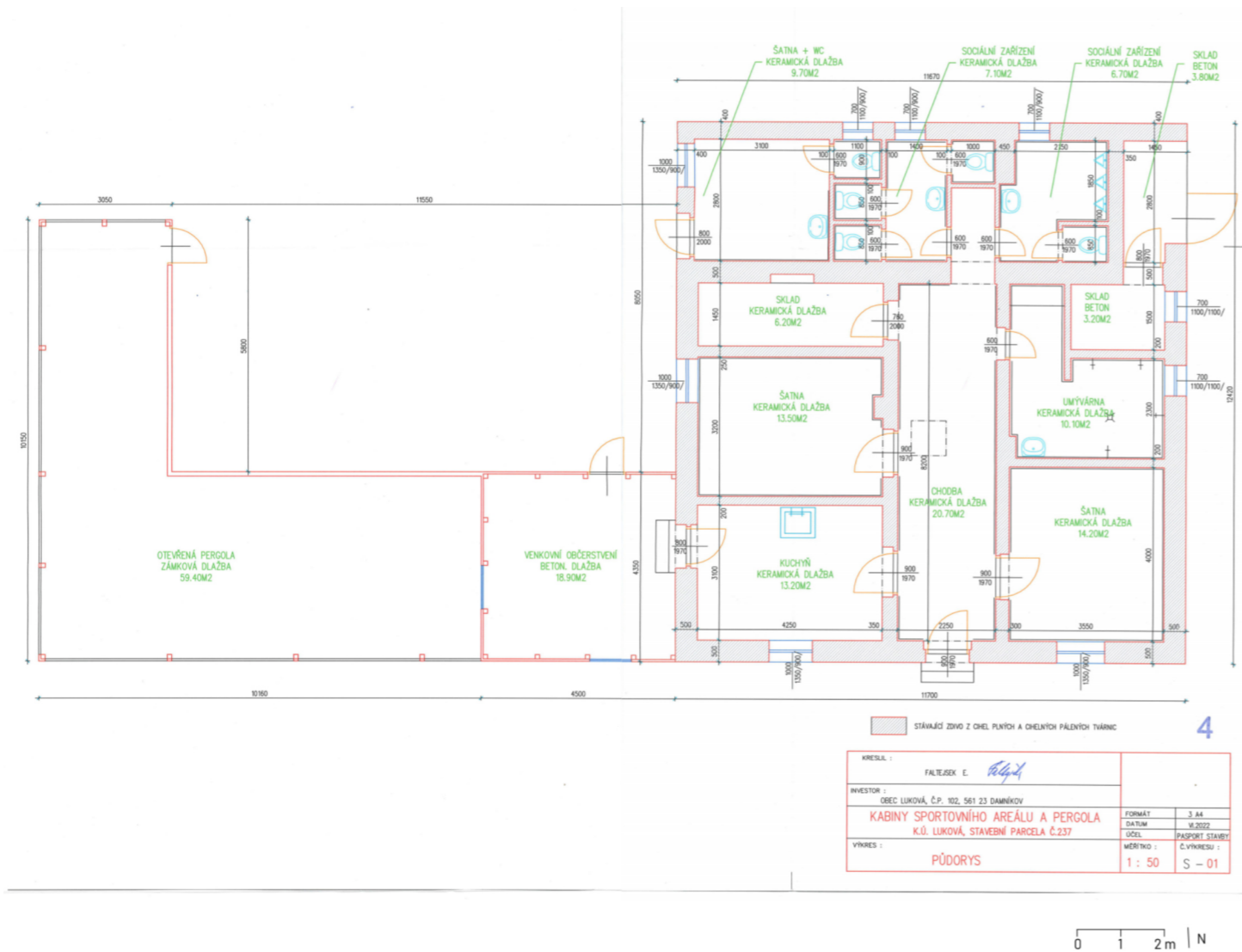
Pohled podélný



Řez podélný



Půdorys zázemí - stávající stav



Půdorys zázemí - navrhovaný stav



Popis výchozího stavu

Návrh vychází z úprav stávajícího objektu, které zahrnují demolici přístavby pergoly, odstranění střešní konstrukce včetně krovu a celkové otevření objektu. Součástí zásahů je také změna nivelity podlahy, která je nově sjednocena s okolním terénem, čímž dochází k lepšímu propojení interiéru s exteriérem. Vnitřní dispozice je částečně vybourána, aby bylo možné navrhnout nové, flexibilní uspořádání odpovídající současným požadavkům. Návrh zároveň navazuje na stávající technickou infrastrukturu a využívá existující přípojky inženýrských sítí.

Popis konceptu

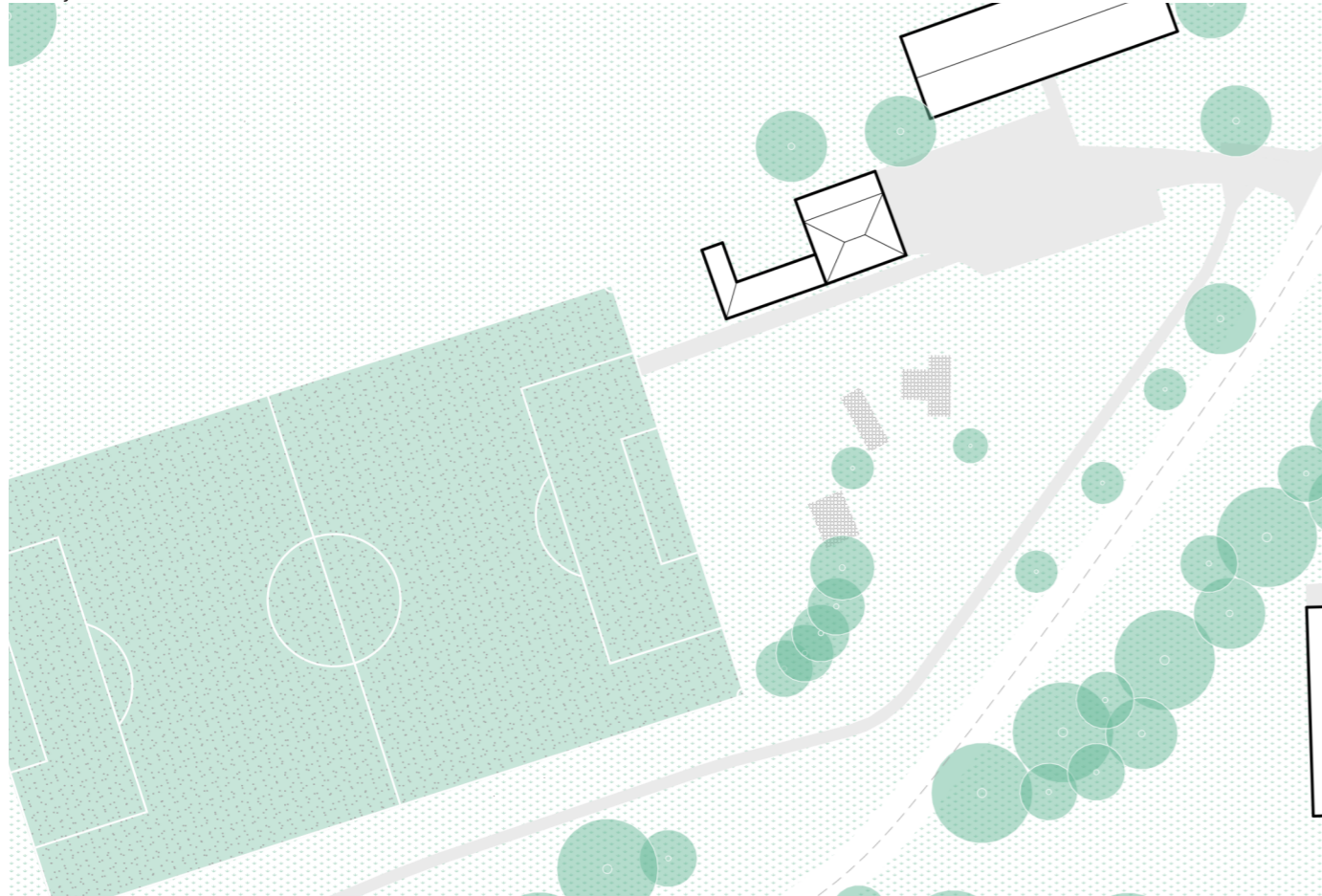
Základem nového řešení je přeorganizování stávajícího provozu objektu, jehož dispozice je nově koncipována s přímými vstupy z exteriéru. Toto řešení umožňuje efektivnější využití vnitřní plochy a redukci komunikačních prostor, zejména chodeb. Pozice veřejných toalet zůstává zachována včetně členění na muže, ženy, bezbariérové WC a úklidovou místnost. Nově je v objektu navržen výčep se skladem, klubovna a dvojice šaten (domácí/hosté), každá se sprchou a hygienickým zázemím.

Součástí návrhu je přístavba kryté pergoly, která slouží jako pobytový a společenský prostor s kapacitou přibližně 80 míst k sezení. Pergola je přímo propojitelná s venkovním prostranstvím a její součástí je i zázemí pro grilování. Objekt je výškově sjednocen s okolním terénem, čímž dochází k jeho lepšímu zapojení do kontextu místa.

Z konstrukčního hlediska je navrženo odstranění stávajícího krovu a realizace nové střešy ze sbíjených vazníků s dostatečnými přesahy, které umožňují využití a pohyb kolem objektu i za nepříznivého počasí. Střešní konstrukce je uložena na novém železobetonovém věnci, jenž je konstrukčně provázán s přístřeškem. Podrobné stavebně-technické řešení bude dále rozpracováno v navazujících stupních projektové dokumentace, kde budou závěry studie ověřeny na základě podrobného stavebně-technického průzkumu.

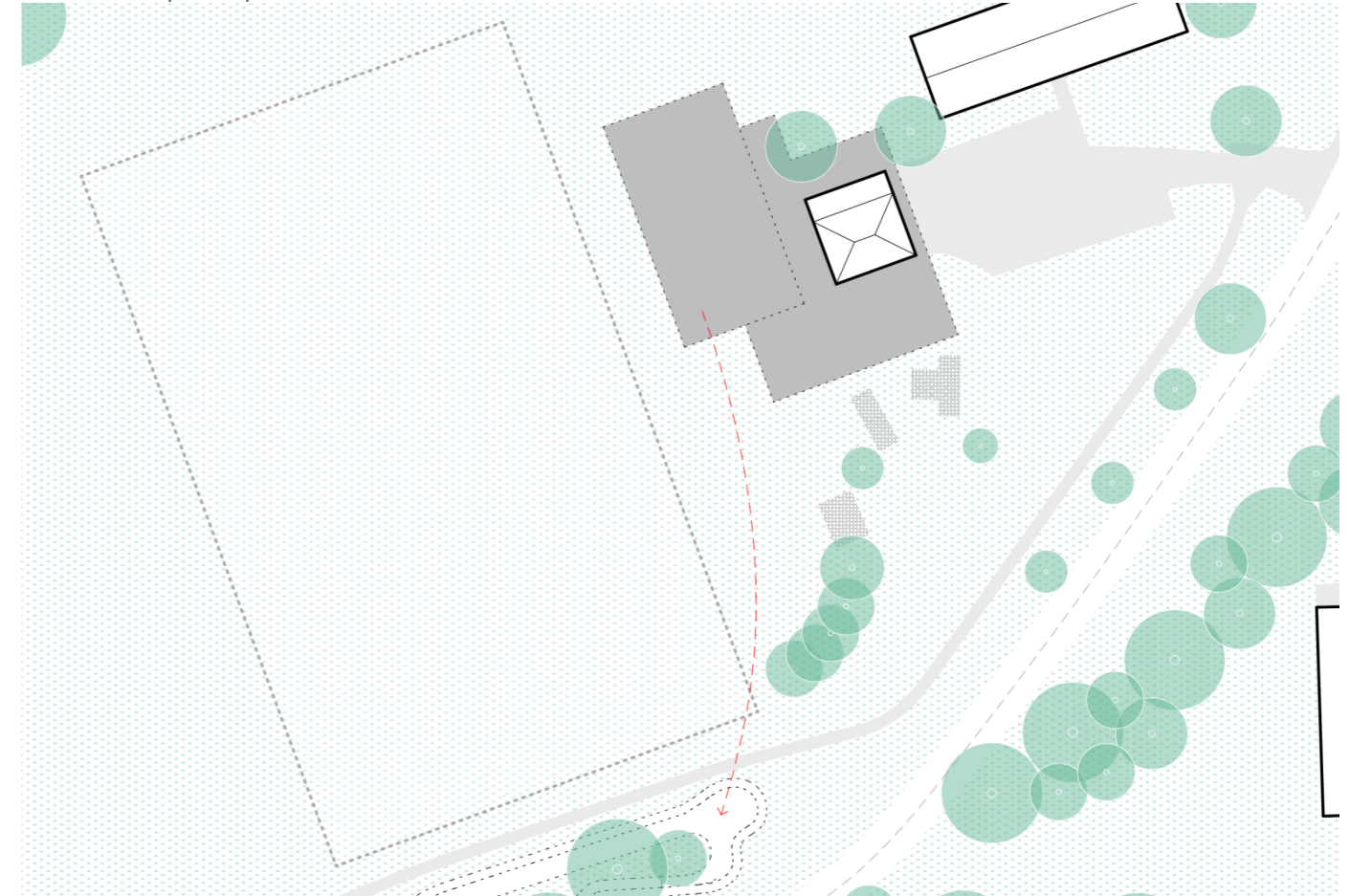
Postup realizace

Stávající stav



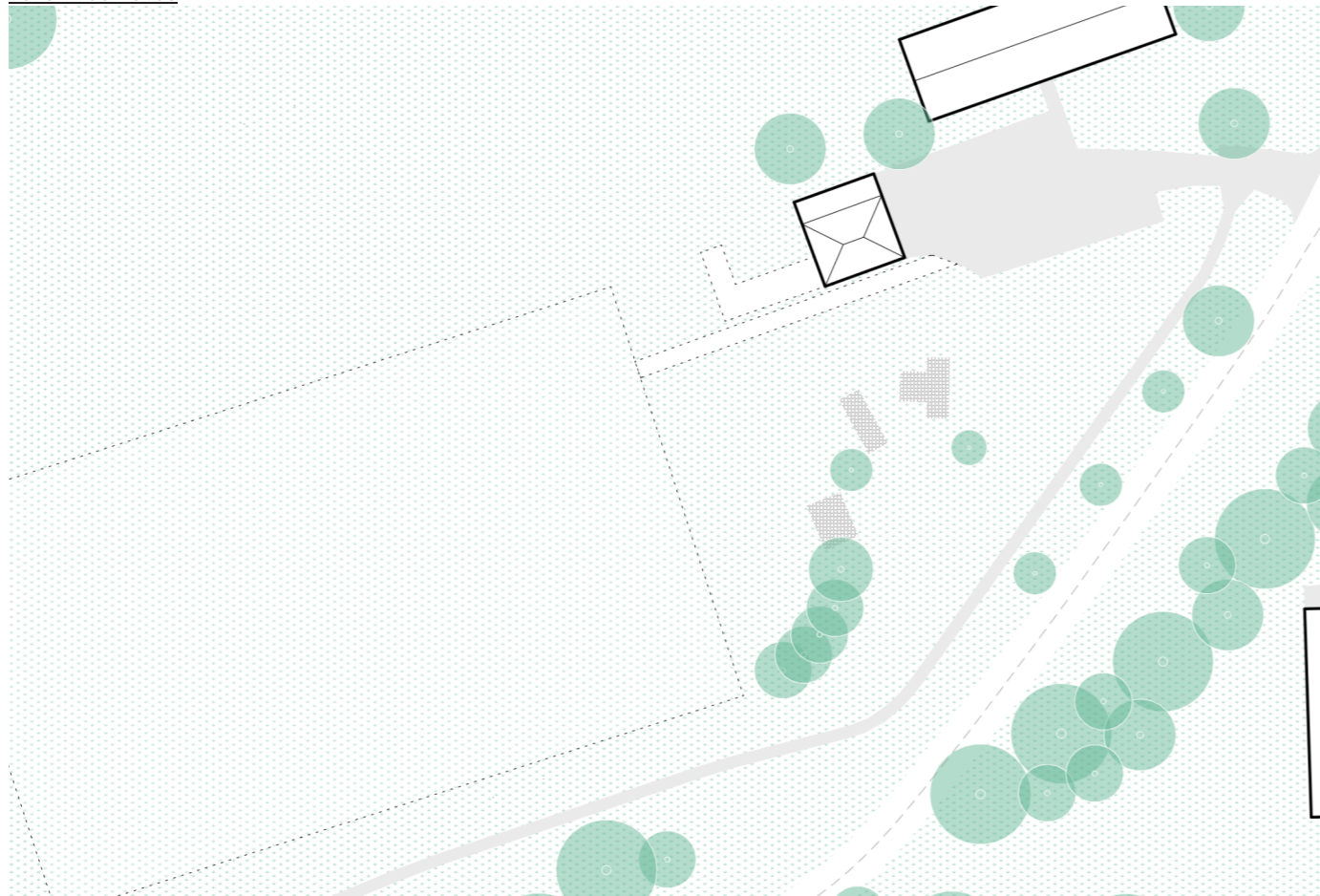
Výchozí stav areálu.

Fáze 2 - zemní práce a přesun hmot



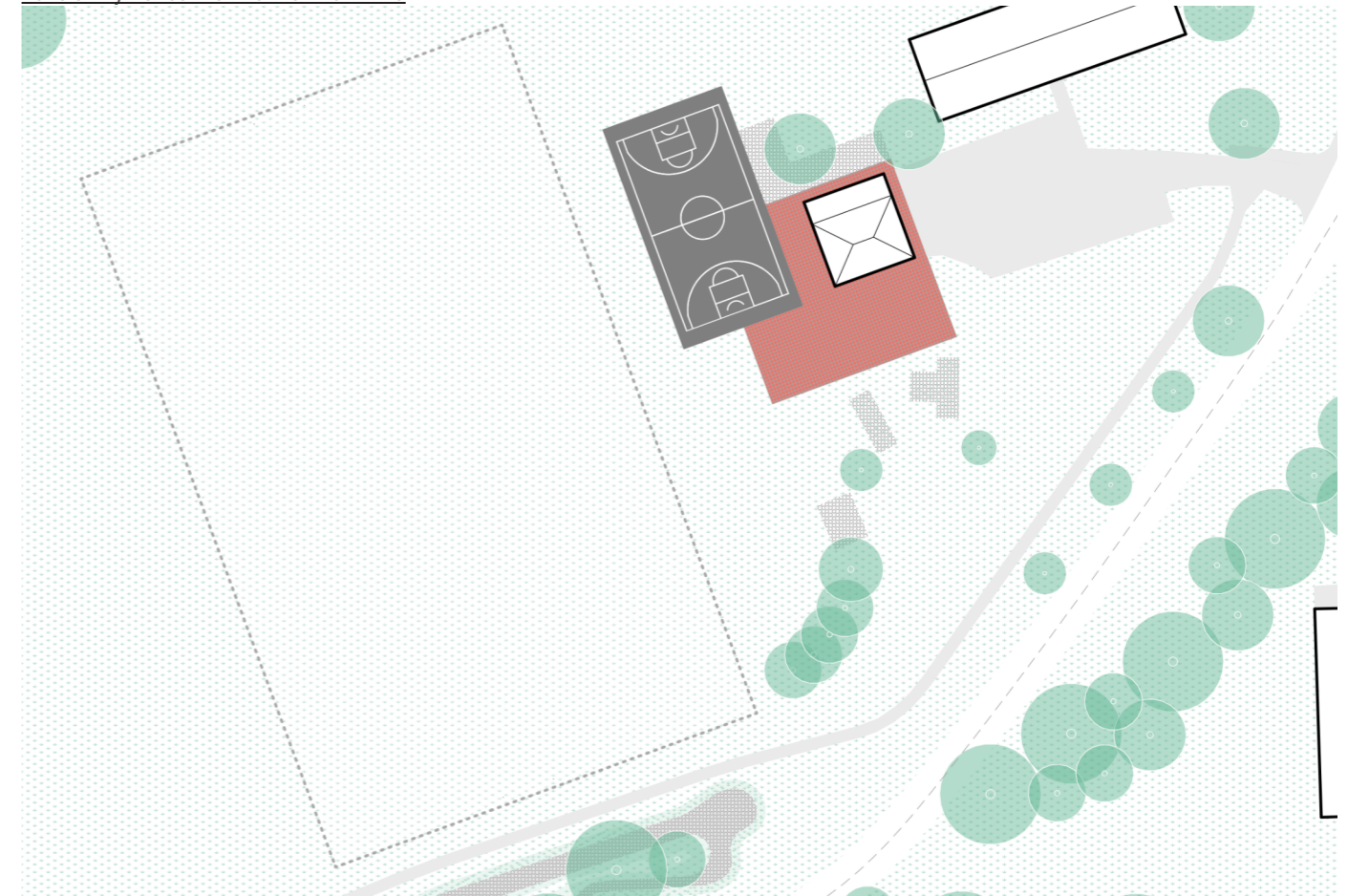
Zemní práce a přesun hmot pro pumptrack.

Fáze 1 - demolice



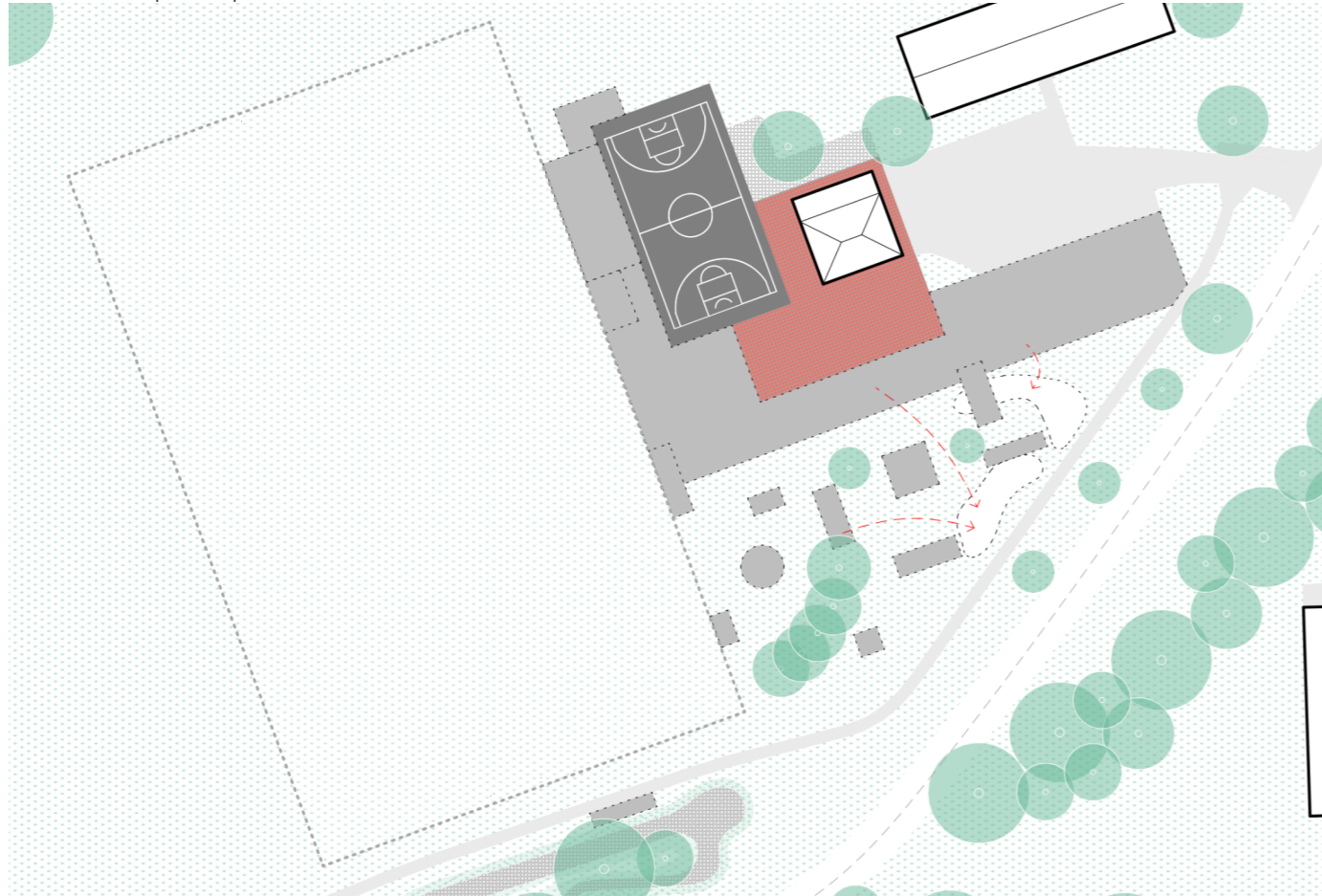
Demolice pergoly a demontáž prvků fotbalového hřiště.

Fáze 3 - výstavba multifunkčního hřiště



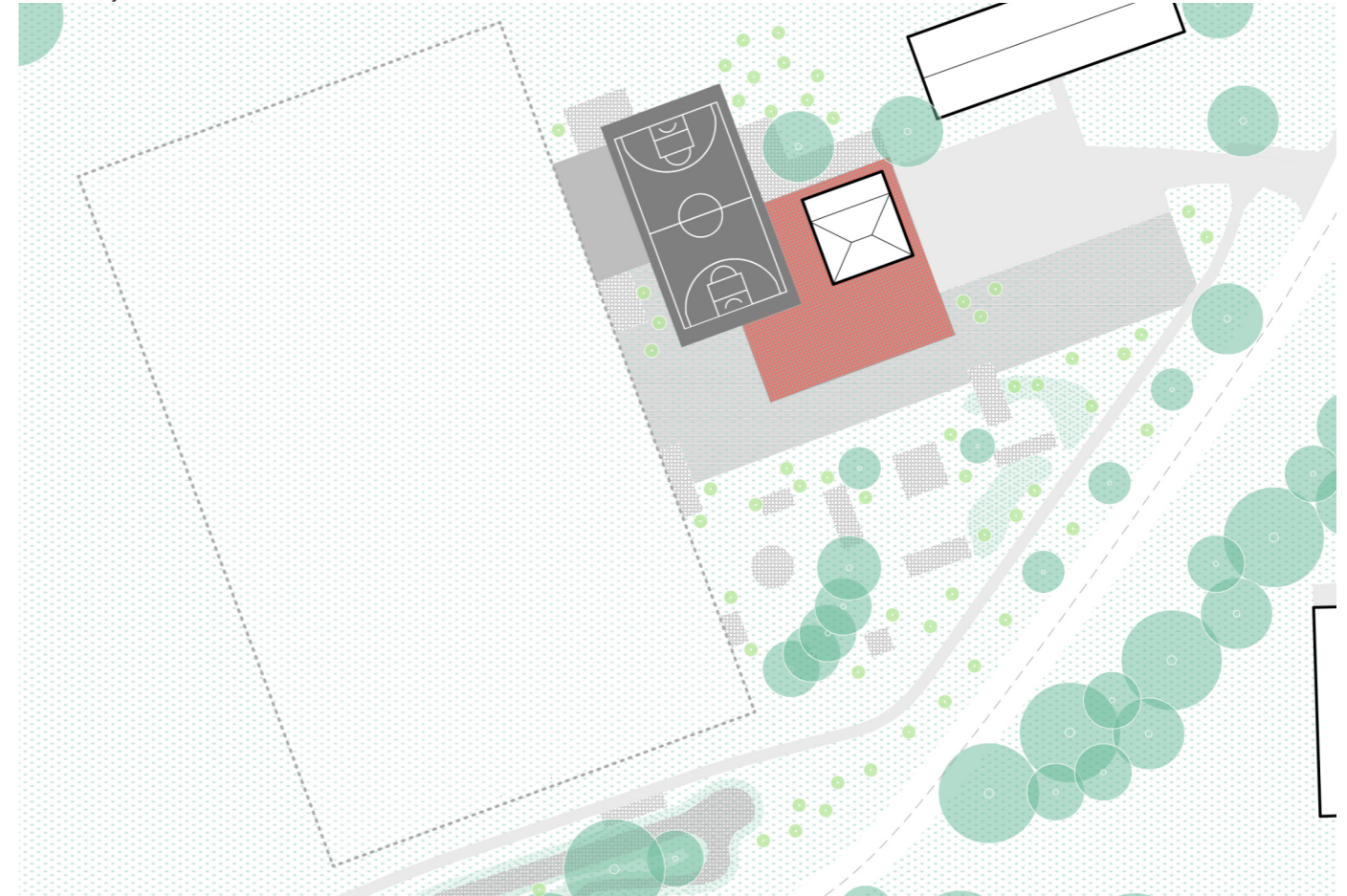
Zasíťování pozemku a výstavba základů pro budoucí pergolu a sklady. Výstavba multifunkčního hřiště a piazzetty.

Fáze 4 - zemní práce a přesun hmot



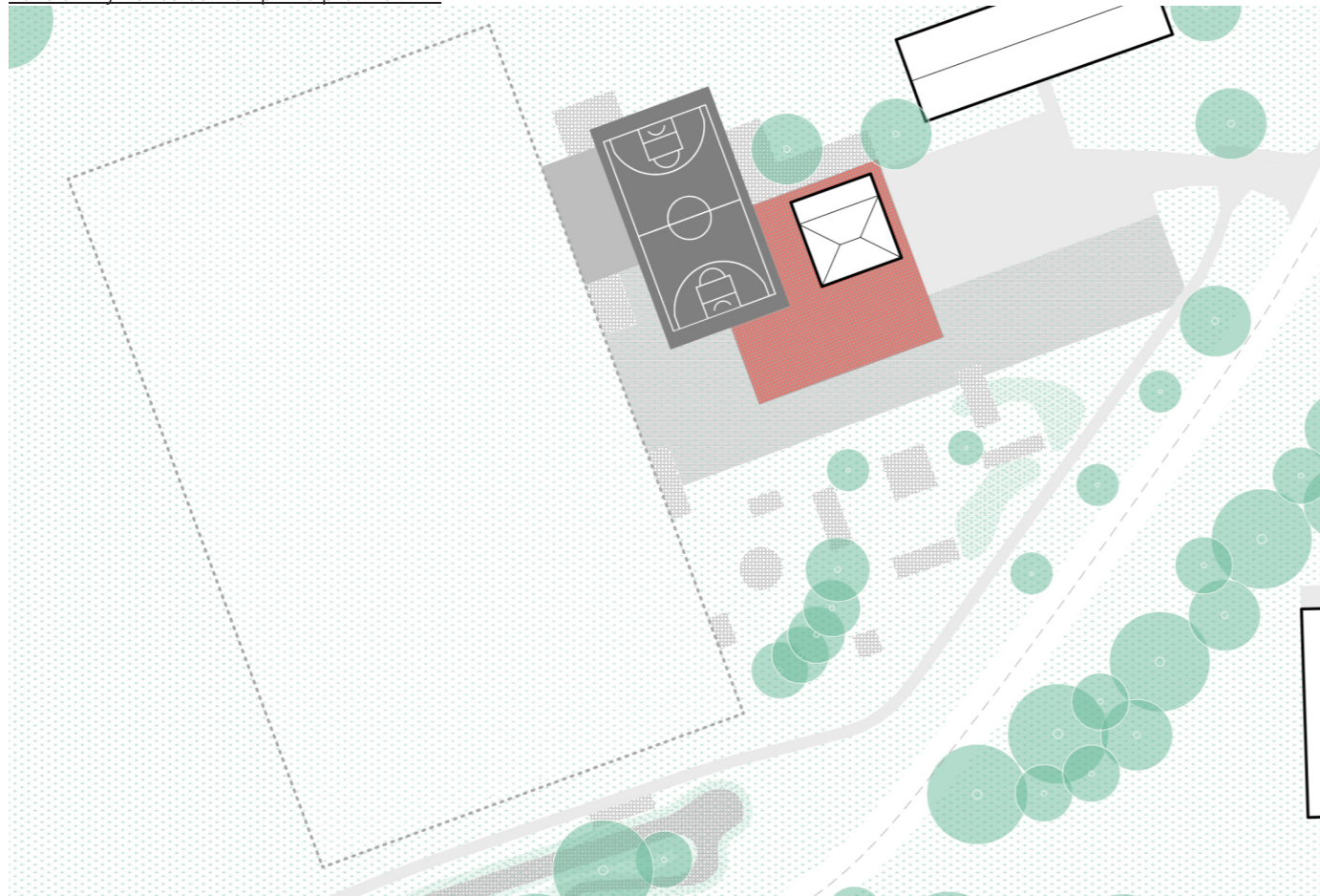
Zemní práce na povrchových úpravách v areálu. Výstavba terénních vln.

Fáze 6 - výsadba zeleně



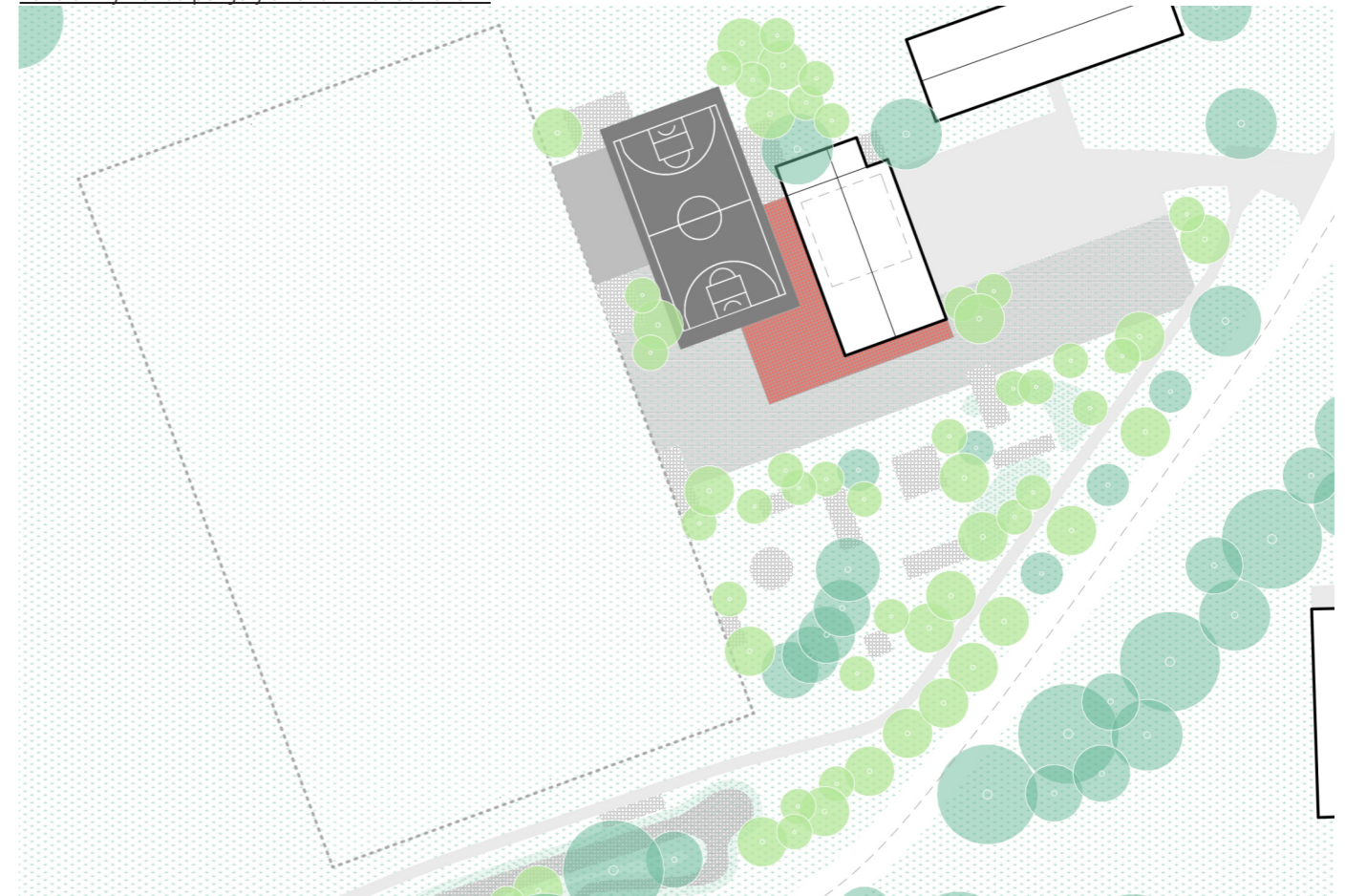
Výsadba zeleně v areálu podle osazovacímu plánu.

Fáze 5 - výstavba dalších prvků prostranství



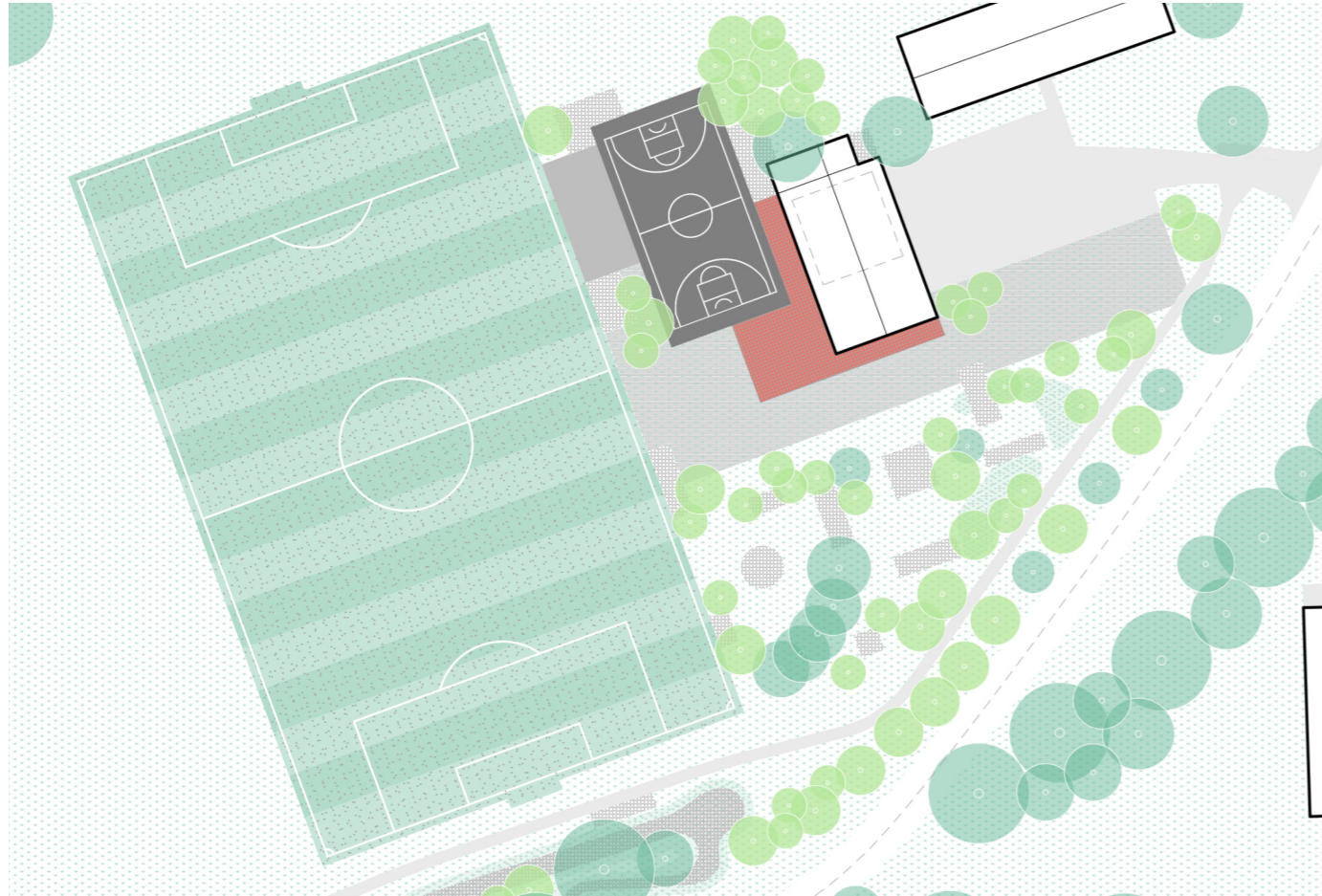
Výstavba pobytových povrchů.

Fáze 6 - výstavba pergoly a rekonstrukce zázemí



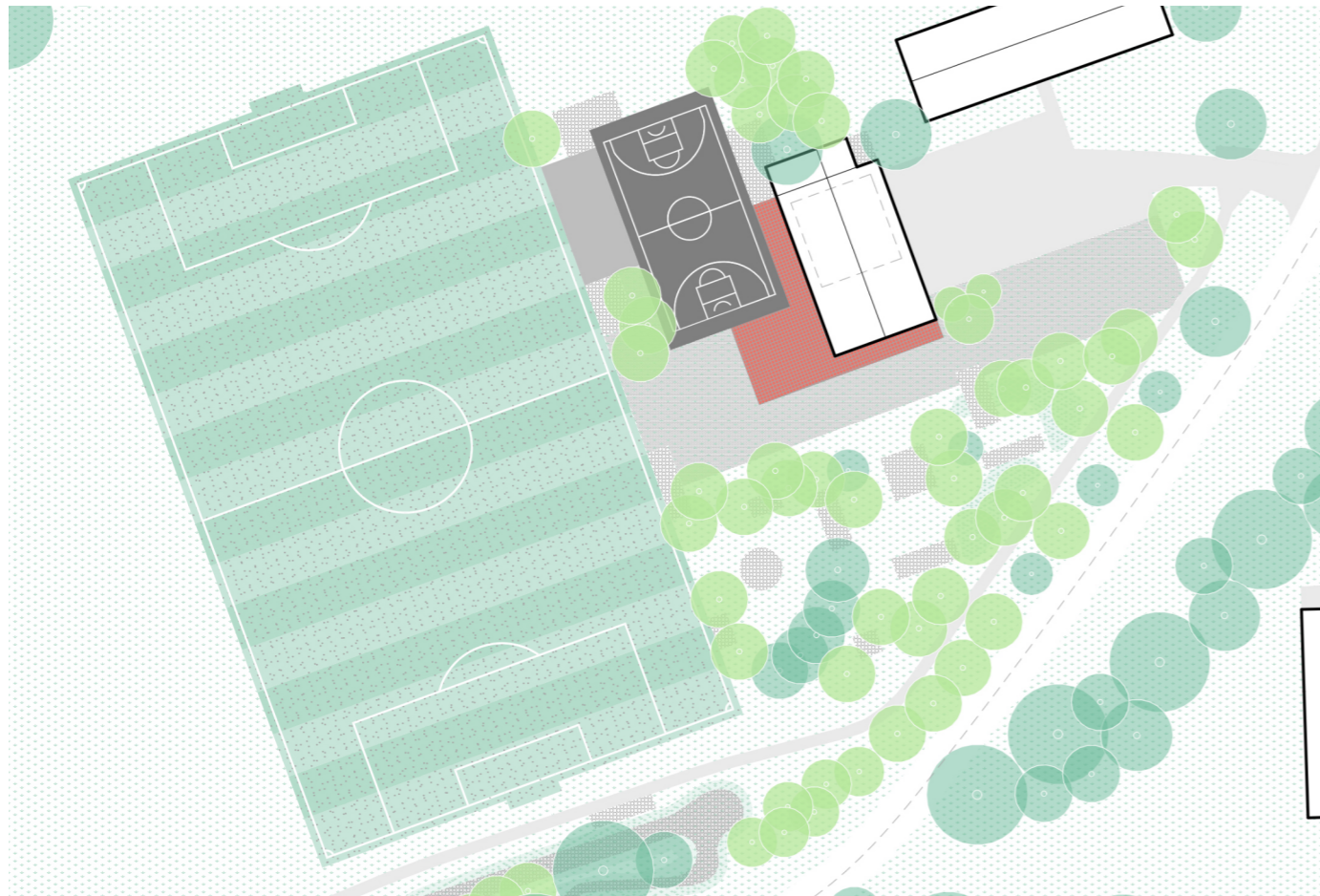
Rekonstrukce zázemí a výstavba pergoly - poslední velká investice.

Fáze 7 - výhledové řešení celého areálu



Dokončený areál se vzrostlou zelení.

Fáze 8 - výhledové řešení cca po 50 letech



Propojení korun vzrostlých stromů a ucelení areálu.

